



REGION REUNION
www.regionreunion.com



RN1- SAINT- PAUL
INAUGURATION
DE LA BRETELLE
D'ACCÈS AU CHOR

/ JEUDI 13 AVRIL 2023 /


CENTRE HOSPITALIER
OUEST REUNION




à La Réunion
avec le FEDER

SOMMAIRE

P3/ AVANT-PROPOS

P5/ PRÉSENTATION DE L'OPÉRATION

P8/ PRÉSENTATION DU CHOR



AVANT-PROPOS

AVANT-PROPOS

Gestionnaire du réseau des Routes Nationales sur le territoire, la Région Réunion porte l'ambition d'ouvrir des alternatives crédibles au tout-automobile afin de décongestionner les grands axes routiers et améliorer l'attractivité des transports en commun sur le territoire.

Face au phénomène de congestion routière identifiée notamment aux entrées des centre-villes, la collectivité régionale mène des opérations d'aménagement, de sécurisation, de requalification ou de modernisation. Sur la commune de Saint-Paul, des travaux délimités au Sud par la Ravine la Plaine, et au Nord par l'échangeur de Cambaie, ont permis d'aménager une bretelle d'entrée et de sortie depuis le CHOR. La collectrice permettra à l'ensemble des usagers et notamment aux urgences, d'accéder au CHOR rapidement depuis la RN1.

AUX ORIGINES DU CHOR

Dès 1849, au nom du « devoir de secours et d'assistance des maîtres envers les esclaves », on fonde sur l'île 3 hospices dont celui de Saint-Paul. On parle alors d'un hospice civil qui deviendra avant la fin du siècle un hospice communal. Au début des années 1960, l'établissement sera finalement dissocié de la ville et prendra le nom d'Hospice Civil Gabriel Martin en hommage au célèbre médecin. À partir de 1989, l'hôpital hospice se transforme en centre hospitalier. Le CHGM ne cessera alors de grandir jusqu'à se trouver à l'étroit, trop enclavé dans le centre historique de la ville de Saint-Paul.

C'est en mars 2019 que le Centre Hospitalier Ouest Réunion ouvre ses portes. Le CHOR, qui a fêté ses quatre ans en mars dernier, est en premier lieu une structure moderne et performante qui le positionne parmi les 100 meilleurs hôpitaux du territoire national (Selon Newsweek et Batista Inc.). Sa construction était devenue une

impérieuse nécessité pour répondre aux besoins d'une population croissante, et il offre aujourd'hui un lieu d'accueil privilégié pour les patients qui ont connu la vétusté du Centre Hospitalier Gabriel Martin (CHGM). Dans une gouvernance partagée inédite avec son voisin immédiat dédié à la santé mentale, l'EPSMR, c'est toute l'organisation interne aux deux établissements qui a été minutieusement étudiée et repensée pour harmoniser l'ensemble des flux.

Modernes, fonctionnels et tournés vers les besoins de la population, CHOR et EPSMR offrent tous deux aujourd'hui une réponse ajustée aux demandes formulées par la population et patients auprès des professionnels de santé.





PRÉSENTATION DE L'OPÉRATION



PRÉSENTATION DE L'OPÉRATION

La RN1 entre Savanna et Cambaie enregistre un trafic en constante augmentation, avec une moyenne sur l'année de **90 000 véhicules/ jour** depuis 2018, ce qui en fait **un des tronçons les plus chargés du réseau routier national géré par la Région Réunion**. Environ 20 % du trafic qui circule dans le sens Sud-Nord sort à Cambaie en direction du Port.

Inauguré en octobre 2019, le CHOR est un établissement de santé majeur en offre de soins pour La Réunion et notamment pour toute la micro-région ouest. Il est situé au bout d'une impasse communale à proximité immédiate de la RN1 entre les échangeurs de Savanna et Cambaie. La position de l'hôpital n'était pas lisible en terme d'accessibilité pour les patients, et préjudiciable à l'efficacité des secours qui perdent un temps précieux pour accéder aux urgences notamment.

Ainsi, un premier aménagement routier a été réalisé à l'initiative de la collectivité régionale afin de connecter l'ex-RD2 (chemin du Grand Pourpier) à un giratoire qui dessert à la fois les urgences de l'hôpital, l'entrée du public et des salariés ainsi que les activités riveraines.

La bretelle inaugurée ce jour vient compléter cet aménagement par la création d'une troisième voie d'environ 1km de long accolée à l'amont de la RN1 dans le sens Sud/Nord et servant de sortie de la RN1 en aval de l'échangeur de Cambaie en direction du Sud. Cette voie est appelée « collectrice » car elle est séparée physiquement des autres voies de transit de la RN1 par une glissière en béton. **Cette collectrice permettra de capter les automobilistes voulant sortir à l'échangeur de Cambaie mais aussi d'accéder directement au CHOR depuis la RN1, sans avoir à passer par l'échangeur de Cambaie.**

Afin de limiter les risques de traversées piétonnes sur la 2x2 voies qui devient plus facile d'accès depuis le CHOR, un système de brise-vue a été mis en place sur les glissières béton séparant la collectrice des voies rapides, mais aussi sur le terre-plein central entre les deux sens de circulation de la RN1.

ZOOM SUR LE PLAN DE FINANCEMENT DE L'OPÉRATION

Coût total de l'opération :

7 466 000 € HT (8,1 M€ TTC)

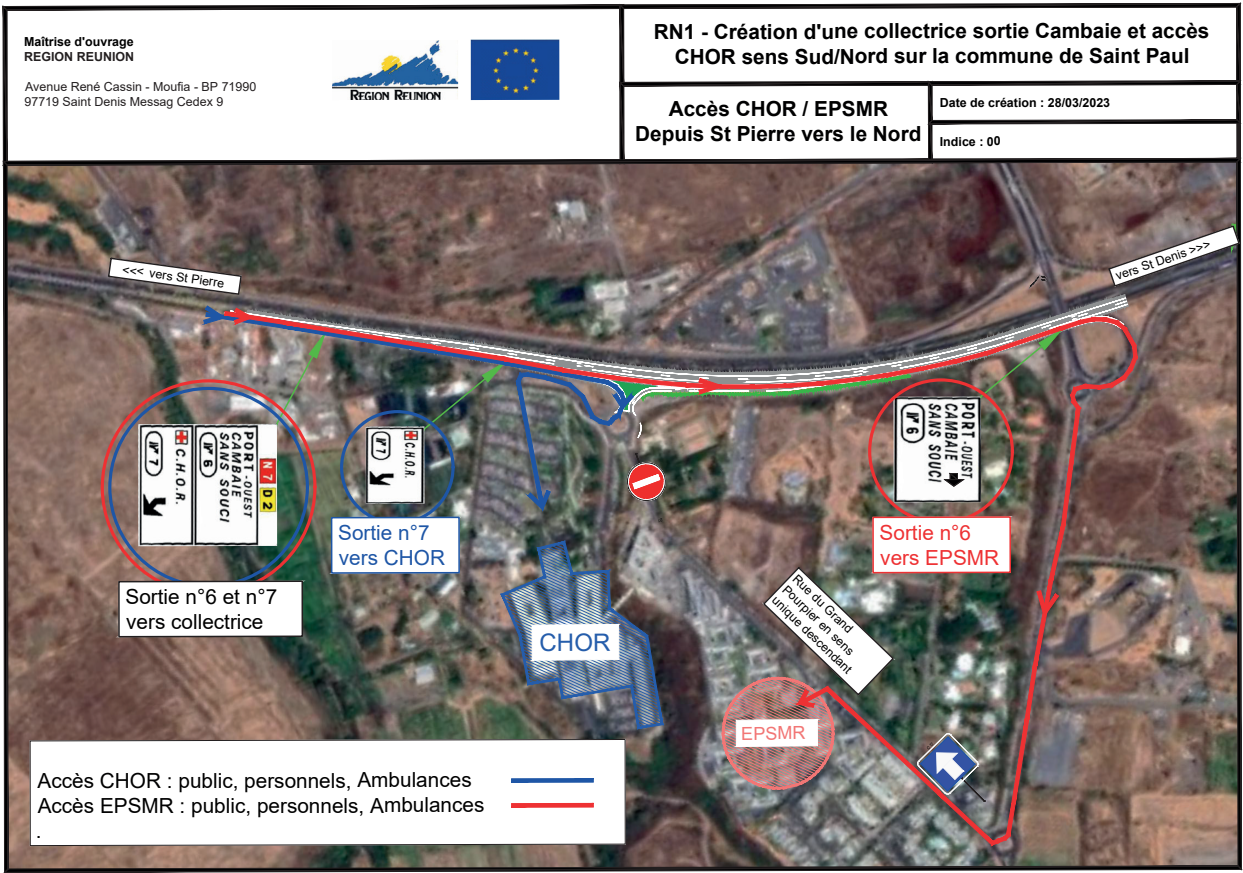
(VOLET REACT.UE DU PO FEDER 2014-2020 ÎLE DE LA RÉUNION - ACTION N°10.1.1 CONSTRUCTION D'INFRASTRUCTURES EN FAVEUR DE LA FILIÈRE SANTÉ)

→ Montant de subvention FEDER :

6 636 000 € HT

→ Montant Région : **737 000 € HT.**







PRÉSENTATION DU CHOR

PRÉSENTATION DU CHOR

CHOR
CENTRE HOSPITALIER
OUEST REUNION



LE CENTRE HOSPITALIER OUEST RÉUNION, UN HÔPITAL PUBLIC DE PROXIMITÉ

Situé sur le territoire de santé Ouest de l'île, le Centre Hospitalier Ouest Réunion est un établissement public qui répond aux besoins de santé d'une population de 215 000 habitants. C'est un établissement de proximité, c'est-à-dire proche des patients et des professionnels de santé installés sur le territoire. Il répond 24h/24 à la demande de soins de la population en mettant à leur disposition des services d'hospitalisation, mais aussi un plateau technique moderne, des unités de consultations ainsi qu'un service d'urgence. Les pathologies les plus courantes en médecine, chirurgie et obstétrique sont prises en charge. L'accès aux moyens de diagnostic, avec une offre de soins complète et le développement ces dernières années de nouvelles disciplines médicales assurent une véritable prise en charge de qualité. Sa place d'hôpital pivot de territoire s'en trouve, de ce fait, renforcée.

Le CHOR est un établissement public de santé. À ce titre et conformément à la Loi Hôpital, Patients, Santé, Territoire (HPST) de 2009, il est géré par un directeur, assisté d'un directoire et par un Conseil de Surveillance.

Directeur : Laurent BIEN

Président du Conseil de surveillance : Emmanuel SÉRAPHIN

À noter que le CHOR et l'EPSMR bénéficient d'une Direction Commune.





LE CENTRE HOSPITALIER OUEST RÉUNION, UNE ORGANISATION EN PÔLES

Le Centre Hospitalier Ouest Réunion a établi un fonctionnement basé sur la répartition des activités en **cinq pôles majeurs** :

- Le pôle Management regroupe la direction générale et l'ensemble des directions fonctionnelles. Il a pour mission de répondre à ses deux principaux « clients » : les autorités de régulation, de contrôle et de tarification (ARS de La Réunion et Conseil Départemental) et les pôles d'activité clinique. Le Pôle management a en charge le pilotage stratégique (avec le directoire et le président de la CME) et opérationnel de l'établissement.

• LE PÔLE MÉDECINE - EHPAD :

Le pôle Médecine-EHPAD regroupe les services suivants :

- Addictologie
- Médecine à orientation cardiologie - neurologie
- Médecine à orientation pneumologie
- Médecine à orientation diabétologie-endocrinologie
- Médecine à orientation gastro-entérologie
- Filière gériatrique
- Centre de lutte contre la douleur et soins palliatifs
- Hôpital de semaine
- Établissement hospitalier pour personnes âgées dépendantes (Ehpad).

• LE PÔLE CUBA (CHIRURGIE - URGENCES - BLOC - ANESTHÉSIE)

Le pôle CUBA regroupe les services suivants :

- Anesthésie
- Bloc opératoire
- Chirurgie digestive et endocrinienne
- Chirurgie orthopédique
- Chirurgie viscérale
- Chirurgie ambulatoire polyvalente
- Services d'urgence (dont SMUR, UHTCD, TIH)
- Centre de lutte anti-tuberculose et lèpre
- Service des consultations externes.

• LE PÔLE FME (FEMME - MÈRE - ENFANT)

Le pôle FME regroupe les services suivants :

- Gynécologie obstétrique (Maternité Niveau IIb, Label IHAB Hôpital Ami des bébés)
- Bloc obstétrical
- Consultations externes spécialisées
- Gynécologie
- Orthogénie
- Pédiatrie générale
- Néonatalogie et soins intensifs Néonatalogie
- Unité Kangourou
- Service nourrissons
- Service grands enfants
- Maison des adolescents
- Centre d'Éducation et de Prévention en Santé (CEPS)

• LE PÔLE MTSS (MÉDICO-TECHNIQUE ET SOINS DE SUPPORT) :

Le pôle MTSS regroupe les services suivants :

- Département de l'information médicale
- Laboratoire de biologie
- Imagerie médicale
- Pharmacie et stérilisation
- Pool de liaison et morgue
- Masseurs kinésithérapeutes
- Diététiciens
- Équipe opérationnelle d'hygiène (EOH).



CHIFFRES-CLÉS 2022

BUDGET :

- **169 millions d'€** de budget MCO (Médecine Chirurgie Obstétrique)
- EHPAD : **4 millions d'€**

CAPACITÉS :

- **311** lits et places en MCO
- **60** lits en EHPAD

PERSONNEL :

- **1 202** ETP de personnel non médical
- **178** ETP de personnel médical (hors internes)

CHIFFRES D'ACTIVITÉS 2022 :

- **29 700** Séjours
- **110 859** Journées d'hospitalisation
- **55 832** Passages aux urgences
- **6 660** Interventions au bloc
- **2 089** Naissances
- **77 445** Consultations externes
- **96%** de taux d'occupation

Plateau technique moderne

- Laboratoire hospitalier
- Plateau imagerie complet
- 6 salles de bloc (dont 1 hybride)
- Plateau de consultations et d'explorations fonctionnelles
- Urgences spécialisées (adulte / pédiatrie / gynécologie)
- 1 équipe SMUR + 1 équipe TIH.