



# LA RÉUNION

RÉUNION MAGAZINE | JOURNAL DE LA RÉGION RÉUNION

#NOTRE  
MISSION,  
SERVIR  
LA RÉUNION

**CRÉATION,**  
CONSULTATION,  
démocratisation,  
**VALORISATION**  
DES FILIÈRES

# Sommaire

07

**LE CONSEIL  
CONSULTATIF  
CITOYEN AU TRAVAIL**

08

>13

FAIRE RAYONNER  
**LA CULTURE  
REUNIONNAISE**

18

>19

**LES AIDES  
AUX ACTEURS  
CULTURELS**

21

LA P'TITE SCÈNE  
**DANS LE QUARTIER**

26

LE SPORT  
**AU PROFIT  
DU HANDICAP**

28

>29

**LA NRL,  
LE CHOIX DU TRACÉ =  
L'ÉQUILIBRE**

32

>33

**LA LANKREOL  
À LONÈR**

34

MARIÉS À LA VIE,  
**À LA COURSE**

44

>45

**TRIBUNES**

46

>47

**AGENDA**

La Réunion  
C'est  
VOUS!

La pastille qui marque  
vos contributions,  
parce que le journal de  
la Région, c'est vous.

JOURNAL DE LA RÉGION RÉUNION  
NOVEMBRE 2019

**DIRECTEUR DE LA PUBLICATION** VINCENT PAYET  
**RÉDACTRICE EN CHEF** ANNE-VALÉRIE FONTAINE  
**RÉDACTION** LOETITIA SIBY  
**PHOTOGRAPHIE** DAVID CHANE-SEE-CHU - JULIEN KONDOKI - JEAN-MICHEL EXILE //  
**CONCEPTION GRAPHIQUE** MURIEL DAMIE - BÉATRICE BAILLIF //  
**CONCEPTION** DIRECTION DE LA COMMUNICATION – RÉGION RÉUNION //

**CONSEIL RÉGIONAL DE LA RÉUNION**

HÔTEL DE RÉGION PIERRE LAGOURGUE // AVENUE RENÉ CASSIN – MOUFIA  
BP 67190 // 97801 SAINT-DENIS MESSAG CEDEX 9  
T 0262 487 000 / F 0262 487 071  
com@cr-reunion.fr // [www.regionreunion.com](http://www.regionreunion.com)



Impression : ICP ROTO // Diffusion : La Poste // Tirage : 346 000 exemplaires // No ISSN : 2551-5098 // Dépôt légal : 19.11.04.P

APPEL À MANIFESTATION  
D'INTÉRÊT (AMI)

#NOTRE  
MISSION  
SERVIR  
LA RÉUNION

APPEL À MANIFESTATION D'INTÉRÊT 2019 (AMI)

#RÉGION RÉUNION

## ÉCONOMIE CIRCULAIRE

LA RÉGION LANCE SA PLATEFORME **ÉCOPOSITIVE**  
ET RECENSE LES ACTEURS LOCAUX ET LES INITIATIVES LOCALES  
EN FAVEUR D'UNE ÉCONOMIE CIRCULAIRE

**CONTACT :** [economie.circulaire@cr-reunion.fr](mailto:economie.circulaire@cr-reunion.fr)

[www.regionreunion.com](http://www.regionreunion.com)



# édito



## CULTURE MÉTISSÉE, CULTURE PARTAGÉE

**N**ous tous qui vivons sur le territoire de La Réunion avons en partage une culture métissée au caractère marqué, une identité forte et plurielle. Tout ce qui fonde au final cette singularité réunionnaise à laquelle nous sommes profondément attachés ici en tant que filles et fils de l’océan Indien, d’Afrique, d’Asie, de France et d’Europe.

de voir rayonner la culture réunionnaise sur notre île et à l’extérieur.

Cet objectif est aussi celui de chacun des acteurs qui participent à la mise en place d’événements et célébrations tels que la Fête maloya, la Somen Kréol ou encore Réunion Métis.

“ Quel modèle économique pour l’emploi, l’activité autour des filières culturelles ? ”

**Quels sont les grands enjeux de la culture à La Réunion ? Quelle doit être la place de la culture dans notre projet de société ? Quel modèle économique pour l’emploi, l’activité autour des filières culturelles ? Ces questions concernent les artistes, les entreprises, les associations, les institutions du secteur culturel, mais aussi plus largement l’ensemble de la population réunionnaise.**

J’ai, avec l’ensemble des partenaires, eu l’honneur d’annoncer la tenue de la première édition du festival Réunion Métis, fin septembre. Un événement culturel et artistique initié par des acteurs du monde économiques et organisé de façon partenariale avec des structures institutionnelles, ainsi que des mécènes privés.

Les États Généraux de la Culture, « Culturanoo », organisés par la Région, permettent de solliciter l’avis des Réunionnaises et des Réunionnais à l’échelle du territoire, de les faire participer à la réflexion collective.

Un événement qui contribue à encourager, soutenir et valoriser la création et les artistes locaux, et qui apporte un espace d’expression supplémentaire pour mettre à l’honneur le vivre-ensemble qui est le nôtre et qui nous distingue à l’échelle du monde.

Cette consultation s’est clôturée par quatre « Grands débats » au cours du mois d’octobre.

C’est sur ce nouveau modèle de partenariat public/privé que nous devons encore mieux nous inscrire pour le rayonnement de la culture.

Autant d’apports qui seront pris en compte au sein des politiques publiques et des actions concertées à venir. Parce que nous partageons tous ici le même souhait

Notre histoire, notre culture, notre identité sont des notions intimement liées. En ce sens, la vivacité culturelle reste incontestablement un élément majeur de la cohésion sociale sur notre territoire.

## La Réunion EN L’AIR

Une fois encore La Réunion s’illustre dans l’hémisphère et à l’international, montrant par là-même tout le potentiel de notre jeunesse et de nos talents locaux. A l’image d’Alison BENARD et d’Aslam GRONDIN qui se sont illustrés aux Rabelais des jeunes talents, dans la catégorie « épiciers », je tiens particulièrement à féliciter celles et ceux qui contribuent au rayonnement de La Réunion dans le monde.



➔ p. 40-41

A TRAVERS LE GUÉTALI, LA RÉGION PARTICIPE, D'UNE PART, À DÉVELOPPER L'ÉCONOMIE DU SPECTACLE VIVANT ET EN PARTICULIER L'EMPLOI CULTUREL. ET D'AUTRE PART ELLE SOUHAITE DÉMOCRATISER L'ACCÈS À L'OFFRE CULTURELLE, EN PROPOSANT DES SPECTACLES DE QUALITÉ AUX POPULATIONS QUI EN SONT ÉLOIGNÉES. POUR CELA, LE GUÉTALI S'APPUIE SUR DEUX AXES : UN ESPACE, CELUI DU MUSÉE DE STELLA À SAINT-LEU, LIEU D'ANIMATION ET DE VIE CULTURELLE, ET UNE PROGRAMMATION CULTURELLE ITINÉRANTE DANS LES COMMUNES, QUARTIERS, STRUCTURES D'ACCUEIL..., ESTAMPILLÉE DU LABEL « GUÉTALI ».



# LA CULTURE, PARTOUT ET POUR TOUS



## PROGRAMMATION DECEMBRE 2019

28 NOVEMBRE - 13H00

Médiathèque Chaloupe - St-Leu

**CONTES À LA PERRAULT**

Contes

28 NOVEMBRE - 13H00

Médiathèque Chaloupe - St-Leu

**CONTES À LA PERRAULT**

Contes

30 NOVEMBRE - 10H00

Médiathèque Roger POUDROUX -  
St-Leu

**D'OU DOUX**

Théâtre

30 NOVEMBRE - 17H00

Musée Stella Matutina

**LE PETIT VIOLON**

Spectacle familial

30 NOVEMBRE - 18H00

Case Quartier Barrage - St-Paul

**KALA**

Théâtre

7 DÉCEMBRE - 19H00

SHLMR Ravine des Cabris - St-Pierre

**MADAME MARGUERITE**

Théâtre

10 DÉCEMBRE - 17H00

Case du Lambert - Étang-Salé

**MICHELLE MA BELLE**

Théâtre

7 DÉCEMBRE - 19H00

SHLMR Ravine des Cabris - St-Pierre

**MADAME MARGUERITE**

Théâtre

15 DÉCEMBRE - 17H00

Salle Sans souci - St Paul

**SLY SUGAR**

Concert

17 DÉCEMBRE - 19H00

Case de Bois - Rouge Cambuston

**REFLEX DANN RON**

Concert

18 DÉCEMBRE - 18H30

Quartier Rose des Vents  
Zup Eclairée Le Port

**TIM ZENI**

Concert

19 DÉCEMBRE - 20H00

Four Méralikan - St-Leu

**ET DEMAIN VIENDRA**

Spectacle



2<sup>ÈME</sup> ÉDITION DE LA FOIRE INTERNATIONALE DE L'IMPORTATION À SHANGAI : **DIDIER ROBERT ET EMMANUEL MACRON PORTENT LA VOIX DU SAVOIR-FAIRE FRANÇAIS ET RÉUNIONNAIS**

Le Président de la République Populaire de Chine, Xi Jinping a inauguré officiellement le 5 novembre dernier, en présence du Président de La République Française, Emmanuel Macron, la 2<sup>ème</sup> édition de la Foire Internationale de l'Importation à Shanghai. Le Président chinois a pour l'occasion visité le pavillon France en compagnie du Président Emmanuel Macron et de l'ensemble de la délégation française.

Sur son stand, la Région Réunion, seule région d'Outre-mer représentée, a présenté par la voix de son Président Didier ROBERT, tout le savoir-faire des entreprises locales qui se positionnent sur le marché international. Près de 400 000 acheteurs chinois étaient attendus sur l'événement, l'occasion aussi de vendre la destination Réunion, avec dans la délégation réunionnaise la présence des hôtels « Le Ness » et « La Villa Delisle ».

SUIVEZ-NOUS SUR



www.regionreunion.com

**HORIZON RÉUNION RÉCOMPENSÉ**



➡ Remise du trophée EPL "Bâtiment durable" à la SPL Horizon

Les Trophées des Entreprises Publiques Locales (EPL) 2019 se sont tenus en octobre dernier à Strasbourg. Chaque année, ils mettent en lumière la capacité des EPL à innover et à répondre aux enjeux de développement dans 4 catégories : Attractivité des territoires ; Services au public ; Bâtiment durable ; Ville de demain, ville intelligente. 16 EPL ont été retenues. Parmi elles, la SPL Horizon Réunion, satellite de la collectivité en charge du volet énergie, lauréate dans la catégorie Bâtiment Durable pour son guichet unique de la rénovation énergétique. Celui-ci permet aux familles de bénéficier d'un diagnostic énergétique, d'installer un chauffe-eau solaire ou encore une centrale photovoltaïque.

**TROIS A220 POUR AIR AUSTRAL**

Airbus et Air Austral ont signé le samedi 12 octobre 2019 un contrat d'achat portant sur trois A220-300, le dernier-né de la famille Airbus. Ces avions, plus économiques, remplaceront une partie de la flotte actuelle de la compagnie aérienne régionale.

L'A220 conjugue des caractéristiques aérodynamiques avancées, l'utilisation de matériaux innovants, ainsi que des moteurs de dernière génération, qui affichent une réduction de la consommation de carburant d'au moins 20% par siège par rapport aux avions de la génération précédente, ainsi qu'une réduction significative des émissions des nuisances sonores.

« Les appareils seront livrés, le premier en no-



➡ Signature du contrat d'achat entre Airbus et Air Austral le 12 octobre 2019

vembre 2020, le second en décembre et le troisième, en mars 2021 » explique Marie-Joseph Malé, PDG de la compagnie Air Austral.

**UNE EAU DE QUALITÉ POUR LES SAINT-ANDRÉENS**

Dans le cadre de l'amélioration du quotidien, mais aussi pour une question de sécurité sanitaire, le Président de la Région Réunion, a inauguré le 22 octobre dernier l'usine de traitement de l'eau en présence, du Maire de Saint-André, de la Sous-Préfète de Saint-Benoît. Pour la collectivité régionale, cette nouvelle usine de potabilisation permettra d'assurer qualitativement et quantitativement l'alimentation en eau potable de la population, sur la base des recommandations de l'Agence Régionale de Santé - ARS. Ainsi, grâce à cette usine 90% de la population de Saint-André sera alimentée en eau potable.



➡ Inauguration de l'usine de traitement de l'eau de Dioré le 22 octobre 2019

La Réunion  
C'est  
VOUS!

# La culture, KÉSAKO ?



# Culturanoo

*Vivons notre Culture*

LES DÉBATS DE CULTURANOO, ÉTATS GÉNÉRAUX DE LA CULTURE À LA RÉUNION, CONTINUENT DE SE TENIR AUX QUATRE COINS DE L'ÎLE. À SAINT-DENIS, LA DIFFUSION DU COURT-MÉTRAGE, NOIR & BLANCHE RÉALISÉ PAR JEAN-LAURENT FAUBOURG A DONNÉ PRÉTEXTE POUR ANIMER LE DÉBAT AVEC UNE QUESTION CENTRALE : POUR VOUS, C'EST QUOI LA CULTURE ?



JEAN-LAURENT FAUBOURG  
ARTISTE

## EN TANT QU'ARTISTE, POURQUOI LES ÉTATS GÉNÉRAUX DE LA CULTURE T'INTÉRESSENT ?

Ça m'intéresse car mi trouv vraiment que nou koz pa. Nous, les publics, les institutions comme les salles ou les collectivités, ... tout ça i koz pa ent'zot.

De mon côté artiste, je suis très déçu, de ne pas avoir un certain accès au public. J'ai l'impression que les institutions sont entre les publics et nous, les artistes. Elles font filtre au lieu de faire lien.

Pour moi, c'est grave, parce que faire le lien, c'est ça leur rôle.

## QUE RECHERCHES-TU DANS CE CONTACT AVEC LE PUBLIC SUR LES DÉBATS CULTURANOO ?

Je cherche à mettre mon petit filet d'eau dans la rivière. J'agis à mon endroit. Moin lé là, présent. Qu'il y ait une personne, deux personnes, trois personnes...j'agis-là. Je n'ai pas peur de faire un tout petit truc. Aujourd'hui ça touche une personne, puis demain une autre, puis une autre... à chaque occasion l'opportunité de rencontrer et persuader une personne. Je mets mon petit galet. Demain matin si i fé une rout bitumée, tan mieu. Moin mi met mon ti galé, lé important.

## QUEL EST TON REGARD SUR LE DÉBAT D'AUJOURD'HUI ?

Très bien ! Exactement ce que je suis venu chercher dans Culturanoo : ce triangle public-artistes-institutions qui discutent ensemble.



CHRISTIAN,  
PARTICIPANT À  
CULTURANOO

« Mon arrière grand-oncle était Jules Auber. Pour moi la culture c'est avant tout l'histoire de ma famille, l'histoire de l'île, qui m'a toujours intéressé. À mes yeux, ma culture réunionnaise c'est la rencontre, son multiculturalisme. À mon époque, les mélanges se faisaient moins. Aujourd'hui le mélange des communautés, le métissage est partout dans notre quotidien. Il a aussi été synonyme d'évolutions sociales et sociétales. La culture réunionnaise passe aussi par sa diaspora, que je connais bien et que j'aimerais bien défendre. »

SUIVEZ-NOUS SUR



[www.regionreunion.com](http://www.regionreunion.com)



# DÉMOCRATIE PARTICIPATIVE

## LE CONSEIL CONSULTATIF CITOYEN **AU TRAVAIL**

**LES MEMBRES DU CCC RÉCEMMENT INSTALLÉS, SE SONT RÉUNIS LE 30 OCTOBRE DERNIER À L'HÔTEL DE RÉGION POUR UNE PRÉSENTATION AU PRÉSIDENT DE RÉGION, DIDIER ROBERT, DE LEURS TRAVAUX ENGAGÉS DEPUIS PLUSIEURS MOIS. UNE OCCASION DE FAIRE LE POINT SUR L'AVANCÉE DE LEUR STRUCTURATION ET D'ÉCHANGER SUR LES SUJETS IDENTIFIÉS DONT LES ORIENTATIONS BUDGÉTAIRES 2020.**

Depuis l'installation du CCC le 18 juin dernier, les 96 membres tirés au sort ont effectué un travail sur des questions et projets d'intérêts régionaux. Les premières rencontres du CCC ont permis, rappelons-le, la rédaction d'un règlement intérieur et la mise en place de sessions de formation sur différents domaines de compétence de la région. L'autorité régionale a proposé, le 26 septembre dernier au CCC d'émettre un avis sur les orientations budgétaires 2020.

Sur la base de cette saisine, les membres du CCC ont donc engagé des travaux, et des débats pendant plusieurs semaines, autour des enjeux pour les Réunionnais, La Réunion en 2020.

Un travail de fond qui aura débouché sur la rédaction d'un 1<sup>er</sup> avis remis au Président de la Région Réunion.

« ... Le CCC a été sollicité par saisine du Président de La Région le 26 septembre 2019 afin d'émettre un avis sur les orientations budgétaires 2020 du Conseil Régional de La Réunion. Cet avis résulte des travaux des membres du Conseil Consultatif Citoyen qui se sont déroulés les 5 et 12 octobre 2019.

Un avis collectif a pu être défini sur la base de la mise en cohérence d'idées et de propositions individuelles et/ou partagées. Dans la majorité des cas, le consensus a pu être établi. Sur certaines questions et sujets, le débat ou la progressivité des informations, peut produire des énoncés ou affirmations contradictoires. Ces derniers ont néanmoins été conservés et intégrés à la rédaction finale, au regard de la richesse des points de vue échangés et du souhait des membres du CCC de les faire apparaître, conformément à leur règlement intérieur (cf point 2 : « En l'absence de consensus, les représentants du CCC, s'ils portent la position adoptée par la majorité, font également mention des avis divergents et propositions alternatives formulés ». C'est l'expression de la citoyenneté... »

**Extrait de la déclaration commune du CCC, du 30 novembre 2019.**

# FAIRE RAYONNER LA CULTURE RÉUNIONNAISE

CRÉATION - VALORISATION DES FILIÈRES - DÉMOCRATISATION





# L'IDENTITÉ CULTURELLE RÉUNIONNAISE



LA RÉGION RÉUNION PLACE LA CULTURE AU CŒUR DE SON PROJET DE DÉVELOPPEMENT POUR LA RÉUNION À TRAVERS LE SOUTIEN À LA CRÉATION, LA DIFFUSION, L'ACCÈS À LA CULTURE ET LE DÉVELOPPEMENT DES FILIÈRES.

→ **Un soutien actif à la création, à la diffusion artistiques et au développement de l'emploi culturel**, en impulsant une politique aux côtés des acteurs culturels (artistes, associations et entreprises culturelles) pour valoriser le développement de leurs projets développés sur toute l'île et à l'extérieur ;

→ **La Culture comme levier d'épanouissement pour la jeunesse** : des actions particulièrement volontaristes dans le domaine des enseignements et de la formation artistiques afin d'encourager nos jeunes à une pratique en amateur ou professionnelle, de conforter nos artistes dans leur évolution de carrière, d'améliorer les pratiques des acteurs culturels qu'ils soient administratifs ou techniciens ;

→ **Une politique d'identification, de préservation et de valorisation de notre patrimoine** pour une meilleure connaissance et une appropriation de notre Histoire et de notre Culture, notamment en direction des jeunes générations ;

→ **Une offre muséale régionale diversifiée** et de qualité, à travers ses 4 structures muséales mais également en développant des partenariats avec d'autres musées de l'île qu'ils soient publics ou privés ;

→ **Le développement de partenariats** afin que cette co-construction améliore l'efficacité des politiques culturelles.



# ACCOMPAGNER LES FILIÈRES ARTISTIQUES DANS LEUR DÉVELOPPEMENT, LEUR MUTATION ET LE RENFORCEMENT DE LEURS CAPACITÉS

ACCOMPAGNER LES FILIÈRES ARTISTIQUES DANS LEUR DÉVELOPPEMENT, LEUR MUTATION ET LE RENFORCEMENT DE LEURS CAPACITÉS EST UN DES AXES PRIORITAIRES DE LA POLITIQUE CULTURELLE RÉGIONALE. CET ACCOMPAGNEMENT EST LE FRUIT DE DÉMARCHES PARTICIPATIVES ET DE CO-CONSTRUCTION AVEC LES ACTEURS DES FILIÈRES ET LES PARTENAIRES PUBLICS.

## LES ENJEUX SONT PARTAGÉS AUTOUR :

- du maintien et du **développement des emplois et des activités** en préservant la richesse et la diversité culturelles et artistiques ;
- de **l'adaptation aux mutations du secteur** et de son environnement (économique, technologique, juridique, artistique, social et territorial)
- de la **construction du dialogue** et de la concertation entre professionnels et pouvoirs publics.

Des schémas régionaux culturels ont été adoptés dans les secteurs du spectacle vivant, des enseignements artistiques et du livre. Ils constituent les cadres généraux d'intervention à partir desquels différents outils ont été mis en place parmi lesquels :

- **un accord-cadre régional pour le développement des emplois et des compétences** dans le secteur du spectacle vivant
- **un contrat de filière musiques actuelles** (contrat entre l'État, la Région et le Centre National des Variétés, du Jazz)
- **des aides régionales de soutien à la filière du livre** : aides aux éditeurs, convention en faveur du livre (contrat entre l'État, la Région et le Centre National du Livre) pour le soutien aux librairies indépendantes.

Les arts visuels seront prochainement concernés par cette démarche de structuration et d'accompagnement via le lancement d'un Schéma d'Orientation des Arts Visuels (SODAVI).



**LAB REUNION**

Travailler à l'accessibilité des acteurs culturels et artistiques de La Réunion aux programmes européens tels que Europe Créative, Horizon 2020 ou encore Erasmus +, est un défi majeur pour permettre leur participation à l'espace européen créatif. Pour cela la collectivité a mis en place le LabEuropeRéunion, un espace d'échanges, de mobilisation des ressources et de mutualisation autour de l'innovation, de la coopération européenne et du programme Europe Créative.

# LA CULTURE, C'EST NOUS !

LES ÉTATS GÉNÉRAUX DE LA CULTURE OU CULTURANOO SE TRADUIT PAR UNE LARGE CONSULTATION DES RÉUNIONNAIS, TANT SUR LES GRANDS ENJEUX DE LA CULTURE À LA RÉUNION QUE SUR LA PLACE DE LA CULTURE DANS NOTRE SOCIÉTÉ. À TRAVERS UNE ENQUÊTE ET DES DÉBATS, CULTURANOO, PERMET À CHACUN DE S'EMPARER DE LA QUESTION CULTURELLE, DE MIEUX CONNAÎTRE LES PRATIQUES, ET D'INTERROGER LES REPRÉSENTATIONS DE LA CULTURE. IL REVIENT ENSUITE À LA COLLECTIVITÉ RÉGIONALE DE PRENDRE EN COMPTE LES DONNÉES DE CETTE CONSULTATION ET DE LES TRADUIRE DANS LA DÉFINITION DE SES POLITIQUES PUBLIQUES.



## 4 EMBLEMES CULTURELS

CITÉS PAR LES PERSONNES INTERROGÉES LORS DE L'ENQUÊTE MENÉE EN 2018 :

- la cuisine locale
- les paysages
- les origines et le métissage de la population
- la musique



## Chiffres clés

LES PREMIERS RÉSULTATS D'ENQUÊTE

### LES SORTIES CULTURELLES

tournées vers des événements festifs



**50 %**

DES PERSONNES INTERROGÉES

SE SONT RENDUES, AU COURS DES 5 DERNIÈRES ANNÉES, À UN CONCERT DE MUSIQUE, À UNE MANIFESTATION PUBLIQUE

(20 décembre, Dipavali, Fête de Guandi...)



**39 %** À UNE EXPOSITION/MUSÉE



**30 %** DANS UN MONUMENT HISTORIQUE



**1 RÉUNIONNAIS SUR 2** FRÉQUENTE UN ÉQUIPEMENT CULTUREL



**59 %** DES PERSONNES INTERROGÉES ONT LU AU MOINS UN LIVRE SUR L'ANNÉE



**68 %** DES PERSONNES INTERROGÉES N'ONT AUCUNE PRATIQUE ARTISTIQUE

© LES ATELIERS PRÉVOST



📍 Clocher de la chapelle de l'Immaculée Conception - Saint-Denis après restauration.

#NOTRE  
MISSION,  
SERVIR  
LA RÉUNION

# LE SERVICE RÉGIONAL DE L'INVENTAIRE (SRI)

ANCIENNEMENT APPELÉ INVENTAIRE GÉNÉRAL DES MONUMENTS ET DES RICHESSES ARTISTIQUES DE LA FRANCE, L'INVENTAIRE GÉNÉRAL DU PATRIMOINE CULTUREL EST UN SERVICE NATIONAL, CRÉÉ EN 1964, À L'INITIATIVE D'ANDRÉ MALRAUX, ÉCRIVAIN FRANÇAIS ET MINISTRE DE LA CULTURE.

L'Inventaire, est une entreprise de la connaissance où le R.E.V.E est de rigueur. Non pas un rêve à proprement parler, mais un sigle pour décrire les missions du SRI : Recenser, Étudier, Valoriser, Évaluer, le patrimoine culturel matériel et immatériel réunionnais, de la petite cuillère à la cathédrale en décrivant les savoirs, savoir-faire, les pratiques techniques et les représentations qui s'y rattachent.

Ces actions sont régies par une méthodologie et des normes partagées par l'ensemble des acteurs de l'Inventaire sur l'ensemble du territoire national.

La compétence de l'Inventaire Général a été transférée aux Régions par la loi du 13 août 2004. **En avril 2014, la Région Réunion crée son Service Régional de l'Inventaire général du patrimoine culturel (SRI).**

L'Inventaire du patrimoine culturel de La Réunion offre des données concrètes à mutualiser et à partager entre acteurs institutionnels, publics ou privés, associations, porteurs de projets, citoyens et services de la Région. **Ce travail en commun est au service des décideurs afin que le patrimoine culturel soit mieux pris en compte dans la définition des politiques d'aménagement et de développement du territoire.**

Les opérations d'inventaire et d'études permettent ainsi d'identifier sur le territoire réunionnais les éléments qui présentent un intérêt historique, architectural, anthropologique et mémoriel. Ces données sont transmises aux services de la Direction des Affaires Culturelles de l'État (DAC) qui peut décider de protéger, au titre des Monuments Historiques, des éléments du patrimoine culturel recensés et étudiés par le SRI lors d'opérations d'inventaire.



**LES ACTIONS  
DU SRI**

Le SRI réalise directement des opérations d'inventaires du patrimoine culturel réunionnais. Il commande et coordonne des études sur le patrimoine culturel immatériel et forme à sa méthodologie et philosophie. À titre d'exemples :

- Les Jardins remarquables
- Les arbres remarquables
- Le chemin de fer de La Réunion
- Les Marines et ponts débarcadères
- Le Moring, le Maronage, le Maloya



📍 Maison de ville Chastenet de Géry à Saint-Denis après restauration.

# L'Inventaire régional du patrimoine culturel immatériel (PCI)

La Réunion présente la singularité de posséder un patrimoine culturel immatériel d'une grande richesse et une diversité ancré sur un micro-territoire unique au monde.

La notion de «patrimoine culturel» a changé de manière considérable au cours des dernières décennies, du fait des instruments adoptés en 2003 par l'UNESCO tels que la «Convention pour la sauvegarde du patrimoine culturel immatériel». On entend par patrimoine culturel immatériel (PCI) l'ensemble des pratiques, expressions ou représentations qu'une communauté humaine reconnaît comme faisant partie de son patrimoine, dans la mesure où celles-ci procurent à ce groupe humain un sentiment de continuité et d'identité. Cette récente catégorie de patrimoine concerne les expressions vivantes héritées de nos aïeux et transmises à nos descendants, comme les traditions orales, musicales ou chorégraphiques, la langue créole en tant que support de ces traditions, les jeux et sports traditionnels, les pratiques sociales, les rituels et événements festifs, les savoir-faire artisanaux, les connaissances et pratiques techniques concernant la nature et l'univers, les croyances, les façons de vivre, d'habiter et de manger, les lieux de mémoire...

En 2016, le service régional de l'inventaire de la Région Réunion a bénéficié, en partenariat avec la Maison des Cultures du Monde - Centre Français du Patrimoine Culturel Immatériel, de la réalisation d'un projet pilote pour la mise en œuvre d'un inventaire participatif du PCI financé par le Ministère de la Culture et de la Communication (MCC). Cette démarche, qui a abouti à la création par le SRI de l'inventaire régional du PCI de La Réunion, a permis d'accompagner les acteurs réunionnais dans l'identification, la valorisation et la sauvegarde de leur patrimoine culturel immatériel.



➊ Moulin du domaine du Chaudron avant restauration.



➋ Moulin du domaine du Chaudron après restauration.



## EXPOSITIONS

### MAR[R]ON[N]AGE : REFUSER L'ESCLAVAGE À L'ÎLE BOURBON AU XVIIIÈME SIÈCLE.

➊ Centre culturel Sudel Fuma - Saint Paul, 2016-2020.

Cette exposition est déclinée en version itinérante de 20 kakemonos sur structures autoportantes qui circule dans les établissements scolaires et les médiathèques de l'île.

➋ Site internet de l'exposition : [maronages.re](http://maronages.re)



➊ Guétali de la maison Lucilly avant restauration.



➋ Guétali de la maison Lucilly après restauration.

# DU CRR AUX PLANCHES DES THÉÂTRES

La Réunion  
C'est  
VOUS!

**C'EST EN 2011 QUE FANNY TURPIN INTÈGRE LE CONSERVATOIRE À RAYONNEMENT RÉGIONAL (CRR), APRÈS AVOIR DÉCOUVERT LE THÉÂTRE EN CLASSE DE PREMIÈRE AU LYCÉE GEORGES BRASSENS. UNE PREMIÈRE EXPÉRIENCE QUI A MARQUÉ LA SUITE DE SON PARCOURS ET DONNÉ LE TEMPO À SON ORIENTATION ARTISTIQUE. AUJOURD'HUI, C'EST UNE AMOUREUSE DES ARTS DE LA SCÈNE QUI NOUS LIVRE UN TÉMOIGNAGE POIGNANT SUR LA MANIÈRE DONT LE THÉÂTRE A IMPACTÉ SA VIE.**

Quand nous abordons avec Fanny TURPIN la question de son parcours, de ses envies, de ses projets, nous réalisons que le théâtre ne représente pas qu'une partie de sa vie, mais en constitue le moteur. De sa première expérience au lycée, jusqu'aux planches du CRR, Fanny TURPIN nous parle d'une aventure artistique, technique et humaine qui a impacté toute sa vie et qu'elle souhaite partager avec le plus grand nombre.

Les rencontres ont été riches et nombreuses depuis le début de son apprentissage. Le CRR lui a ouvert tout un univers : de la scène en passant par les coulisses, des stages à La Réunion en passant par l'hexagone, cette comédienne "touche à tout", a non seulement acquis de solides bases techniques mais davantage encore, car elle a su trouver la substance de son jeu.

« Plusieurs moments m'ont marquée. Le premier est un stage avec Cyril Cotinaud, metteur en scène et intervenant de métropole, autour du texte *La Mouette*, de Tchekhov. Pendant ce stage j'ai vraiment conscientisé ce qu'était interpréter, voire incarner. Rencontrer un personnage, comment lui donner chair, voix et vie. Être concret dans ce qu'il dit. Franchement, stage là la change mon vi ».

Aux plus jeunes dans le métier, elle souhaite d'ailleurs une expression libre venant du cœur, des tripes, loin des carcans pré-configurés qui brident :

« *Téat lé tro bel ! Kiffez ! Dans l'apprentissage du jeu d'acteur, plus on emmagasine d'informations, plus on se bride. C'est ce qui s'est passé pour moi beaucoup de fois. Quand vous sentez que vous ne "Jouez" plus, mais que vous essayez de bien faire, lâchez-prise, et amusez-vous. Votre corps se souviendra de la technique. Ne soyez pas organisés, soyez organiques* ».

Pour ce qui est de l'avenir, la jeune comédienne souhaite développer une autre facette de son métier, à savoir l'audiovisuel et pourquoi pas toucher au monde du cinéma. Car si elle a déjà joué dans quelques courts-métrages elle souhaite développer sa technique et son art du jeu afin de pouvoir devenir « une bonne actrice ».

D'ores et déjà, on peut la retrouver sur les planches dans "Qu'avez-vous fait de ma bonté ?" mise en scène par Nicolas Givran, dans "Des Ravines" de La Compagnie Lolita Monga, et dans "Gabrielle" mise en scène et écrite par Marcelino Méduse (compagnie Aberash).

# LE TALENT Péi

La Réunion  
C'est  
VOUS!



**MARCELINO MÉDUSE A RÉCEMMENT ÉCRIT ET MIS EN SCÈNE LA PIÈCE DE THÉÂTRE « GABRIEL | LE », PRODUITE PAR LA COMPAGNIE ABERASH, CRÉÉE ET CO-PRODUITE PAR LES BAMBOUS ET LA CITÉ DES ARTS. SUITE À SA PARTICIPATION AU DISPOSITIF « TALENT LA KOUR », IL TRAVAILLE ACTUELLEMENT SUR UN PROJET DE COURT-MÉTRAGE DE FICTION INTITULÉ « OU PÉ PA MAZINÉ ». ANCIEN ÉLÈVE DU CONSERVATOIRE À RAYONNEMENT RÉGIONAL (CRR), LE JEUNE HOMME PARTAGE AVEC NOUS SON PARCOURS.**

## QUAND ET COMMENT AVEZ-VOUS DÉBUTÉ AU CRR ?

Après une première expérience de théâtre en option art dramatique en classe de seconde au lycée Antoine Roussin, ma curiosité a été attisée. Aussi, je me suis inscrit au CRR de Saint-Pierre en classe théâtre. J'avais 15 ans.

## QUE RETENEZ-VOUS DE CETTE EXPÉRIENCE ?

Cette expérience m'a ouvert un champ des possibles dont je n'en étais pas encore conscient à l'époque. Faire du théâtre mon métier, n'était pas envisageable. C'est grâce aux rencontres, aux stages, aux master classes que j'ai pu rencontrer d'autres artistes et me dire que « c'est possible ». C'est donc au fur à mesure que les cours hebdomadaires sont devenus pour moi un endroit de ressource et d'acquisition de compétences dans l'optique d'en faire mon métier.

## QUELS SONT LES MOMENTS LES PLUS MARQUANTS DE VOTRE PARCOURS ?

Les stages, notamment ceux avec Barbara Robert, Nicolas Givran et Cyril Cottinaud.

Et aussi les rencontres que nous avons pu faire avec les anciens élèves du CRR. Je me souviens d'ailleurs d'une rencontre très forte avec Vincent Fontano avec qui nous avons échangé sur son parcours et son cheminement d'artiste réunionnais.

## QUE DIRIEZ-VOUS AUX JEUNES QUI DÉBUTENT OU QUI SOUHAITERAIENT INTÉGRER LE CRR ?

Au début de mon parcours se posait la question de la légitimité de mon inscription au CRR et puis celle de mon engagement professionnel. Je dirai donc : « Lé pou nou osi. ». Nous avons le droit de prendre cette place d'expression, de création et de rêve. Que ces métiers sont aussi les nôtres, et que nous avons une absolue nécessité à avoir des poétesses et des poètes comme de véritables porteuses et porteurs de paroles poétiques.

## CONTACT ↓

### CONSERVATOIRE À RAYONNEMENT RÉGIONAL (CRR)

CRR DE SAINT-DENIS

📞 Tél. 02 62 90 44 73

CRR DE SAINT-PIERRE

📞 Tél. 02 62 35 14 01

CRR DE SAINT-BENOÎT

📞 Tél. 02 62 50 42 72

CRR DE SAINT-PAUL

📞 Tél. 02 62 22 56 67

# Accompagner

## L'EMPLOI DANS LES LIBRAIRIES

EN CONTRIBUANT À LA STRUCTURATION ET À LA PROFESSIONNALISATION DE LA CRÉATION ET DE LA FORMATION ARTISTIQUE, LES ENTREPRISES DU SECTEUR CULTUREL PARTICIPENT À LA DYNAMISATION ET AU DÉVELOPPEMENT DU TISSU ARTISTIQUE ET CULTUREL DE LA RÉUNION. C'EST POURQUOI, LA RÉGION RÉUNION A MIS EN PLACE LE DISPOSITIF D'AIDES À LA CRÉATION D'EMPLOIS DES LIBRAIRIES INDÉPENDANTES, UN ACCOMPAGNEMENT QU'A PU BÉNÉFICIER LA LIBRAIRIE BULLES DO.



Créée il y a 4 ans, la librairie Bulles Do la voie des bulles, spécialisée dans la vente de bande-dessinées manga comics et objets dérivés a été bénéficiaire de l'aide à la création d'emplois des librairies indépendantes. C'est en participant à une réunion d'information que la structure a découvert le dispositif, auquel elle était éligible.

Avant de bénéficier de cet accompagnement, la librairie comptait 2 employés en CDD de 32 heures, ce qui leur permettait d'assurer un bon fonctionnement de l'entreprise, mais pas suffisamment pour mettre en place une organisation qui boosterait l'attractivité de leur enseigne.

L'objectif était clair pour le gérant, permettre la pérennisation des 2 emplois et ainsi mettre en place plusieurs pôles d'animations au sein de la librairie.

« D'un point de vue humain, cette aide aura permis aux 2 employés de bénéficier d'une hausse de salaire conséquente, passant de 32 à 35 heures. Mais par ailleurs, de se voir confier plus de responsabilité au sein de l'enseigne ». explique le gérant de Bulles Do.



### AIDES À LA CRÉATION D'EMPLOIS DES LIBRAIRIES INDÉPENDANTES

**OBJECTIFS :** Cette aide vise à favoriser :

- la création et la pérennisation d'emplois
- le recrutement de cadres permettant la structuration et le développement de l'activité de l'entreprise

**PUBLIC :** Librairies indépendantes relevant du code APE 4761 Z



DIRECTION DE LA CULTURE ET  
DU PATRIMOINE CULTUREL (DCPC)  
PÔLE ENTREPRISES CULTURELLES

Avenue René Cassin – BP 67190 SAINT-DENIS CEDEX 9

☎ 02 62 92 22 57

🌐 <http://www.regionreunion.com>





# UN EMPLOI DANS L'aérien

La Réunion  
C'est  
VOUS!

**LA RÉGION RÉUNION ET LA COMPAGNIE AÉRIENNE VOLOTEÁ, ONT SIGNÉ UN PARTENARIAT EN OCTOBRE DERNIER POUR LE RECRUTEMENT DE JEUNES RÉUNIONNAIS DANS LE SECTEUR DE L'AÉRIEN. LES 50 STAGIAIRES SÉLECTIONNÉS BÉNÉFICIERONT D'UNE FORMATION SPÉCIFIQUE. PARMIS EUX, 40 JEUNES SONT RECRUTÉS POUR INTÉGRER LA COMPAGNIE DESSERVANT PLUS DE 80 CAPITALES RÉGIONALES EUROPÉENNES.**

Le secteur de l'aéronautique représente plus de 2 000 emplois directs. En 2018, les aéroports de La Réunion ont accueilli 2,6 millions de passagers. Afin de favoriser l'accès à l'emploi des Réunionnais dans ce secteur dynamique, la Région Réunion a signé un partenariat avec la compagnie espagnole Voloteá.

Cette dernière s'engage à recruter une quarantaine de Réunionnais au sein de ses équipes métropolitaines ou européennes pour 2019/2020 (CDD saisonnier ou Contrat de Professionnalisation).

La collectivité, pour sa part, accompagne les jeunes désireux de se former au métier de PNC (Personnel Navigant Commercial) durant toutes les étapes de leur formation et

dans leurs démarches de mobilité, notamment vers les bases de Voloteá en métropole. La formation, déployée pour un effectif de 50 stagiaires et financée par la Région dans le cadre du PACTE d'investissement dans les compétences, cible prioritairement les personnes en recherche d'emploi. Elle sera dispensée par l'école CAMAS Formation et se déroulera à La Réunion et en mobilité en trois grandes étapes :

- Le Cabin Crew Attestation (CCA) délivré par la Direction Générale de l'Aviation Civile (DGAC)
- La préparation au TOEIC (Certification d'anglais)
- Un stage d'immersion dans un pays anglophone pour perfectionner le niveau d'anglais des candidats.



**ANAÏS,**  
candidate au  
recrutement,  
27 ans

« Je suis revenue à La Réunion pour être formée en tant qu'hôtesse de l'air. J'ai passé mon diplôme en début d'année. Ce métier, c'est un rêve de petite fille pour moi ! Ça fait rêver un métier qui fait voyager. J'ai eu l'occasion d'échanger avec des hôtesse de l'air lorsque je travaillais au sol à l'aéroport. Ces échanges m'ont confortée dans mon choix de carrière. Alors quand Pôle Emploi m'a prévenue qu'il y avait une journée de recrutement pour Voloteá, j'ai sauté sur l'occasion !

Partir n'est pas un frein pour moi, au contraire, ça me motive. Vivre en métropole, je connais, c'est plus facile du coup ! »



**FLORENCE,**  
candidate au  
recrutement,  
26 ans

« Ce métier, c'est plutôt une passion pour moi. J'ai toujours voulu être hôtesse de l'air, c'est un rêve. J'ai fait une formation CCA en début d'année, j'ai obtenu mon certificat de Cabin Crew en mai. C'est assez dur de trouver une compagnie, aussi, quand j'ai su qu'il y avait des recrutements pour Voloteá, j'ai tenté ma chance !

Voyager, être en contact avec les gens...c'est vraiment quelque chose qui me plaît. Je sais que c'est ce métier-là que je veux faire. Partir ne me freine pas du tout. Quand on décide d'être hôtesse de l'air, on sait qu'on sera obligé de partir un jour. C'est déjà dans un coin de notre tête. »

# GUIDE DES AIDES AUX ACTEURS CULTURELS

## TÉLÉCHARGEABLE SUR

📌 L'ensemble des cadres d'intervention des différents dispositifs sont téléchargeables sur le site internet de la Région Réunion : [www.regionreunion.com](http://www.regionreunion.com)

## ENSEIGNEMENT ARTISTIQUE

**PUBLIC** → écoles de musique, de danse, de théâtre, de cirque et établissements d'enseignement artistique  
 → Aide au programme d'action  
 → Aide à l'équipement

## AUDIOVISUEL

**PUBLIC** → associations  
 → Aide aux festivals de cinéma  
 → Aide à l'équipement des associations (éducation à l'image)  
 → Aide à l'export  
 → Aide aux actions d'éducation à l'image

**PUBLIC** → lycées de l'Académie de La Réunion  
 → Aide à l'opération « Lycéens et apprentis au cinéma »

## CULTURES RÉGIONALES

**PUBLIC** → associations (groupements d'amateurs ou acteurs culturels ou structures fédérant les artistes professionnels)  
 → Aide à la mise en œuvre d'événements calendaires  
 → Aide à la programmation d'activités spécifiques  
 → Aide à l'équipement

## DANSE, THÉÂTRE, ARTS DU CIRQUE ET DE LA RUE

**PUBLIC** → associations (groupements d'amateurs ou acteurs culturels ou structures fédérant les artistes professionnels et artistes professionnels, entreprise artistique et culturelle : EURL, EIRL, auto-entrepreneur, SARL, etc)  
 → Aide à la création et à la production artistiques (groupement d'amateurs)  
 → Aide à la création et à la production artistiques (compagnies professionnelles)  
 → Aide à la diffusion extérieure des œuvres artistiques  
 → Aide à l'équipement  
 → Aide aux festivals artistiques et regroupements des expressions de culture urbaine

**PUBLIC** → compagnies professionnelles de spectacle vivant hors musique,

compagnies conventionnées et compagnies bénéficiant d'une aide d'État à la structuration  
 → Aide au programme global d'activités artistiques et culturelles des compagnies conventionnées bénéficiant d'une aide à la structuration d'État  
 → Aide à la création et à la production artistiques (compagnies professionnelles)  
 → Aide à l'écriture et à la recherche  
 → Aide à la diffusion extérieure des œuvres artistiques

**PUBLIC** → salles et lieux de création et de diffusion du spectacle vivant constitués juridiquement en associations ou en gestion publique autonome (régie personnalisée ou établissement public)  
 → Soutien aux salles et lieux de création

et de diffusion du spectacle vivant  
 → Aide à l'équipement  
 → Aide aux festivals artistiques et regroupements des expressions de culture urbaine

**PUBLIC** → créateurs professionnels du spectacle vivant, avec au moins 2 ans de pratique professionnelle et résidant depuis au moins 1 an à La Réunion  
 → Bourses à l'écriture et à la recherche

**PUBLIC** → créateurs professionnels du spectacle vivant, avec au moins 5 ans de pratique professionnelle et résidant depuis au moins 3 ans à La Réunion  
 → Bourses à la recherche artistique en mobilité

## ARTS VISUELS

**PUBLIC** → associations (groupements d'amateurs ou acteurs culturels ou structures fédérant les artistes professionnels) et artistes professionnels (entreprise artistique et culturelle : EURL, EIRL, auto-entrepreneur, SARL etc)

- Aide à l'équipement
- Aide à la diffusion des artistes hors Réunion
- Aide au projet de création

**PUBLIC** → associations et gestions publiques autonomes (établissements publics, régies personnalisées)

- Aide aux structures culturelles

## MUSIQUE

**PUBLIC** → associations (groupements d'amateurs ou acteurs culturels ou structures fédérant les artistes professionnels) et artistes professionnels (entreprise artistique et culturelle : EURL, EIRL, auto-entrepreneur, SARL etc)

- Aide aux festivals artistiques et regroupements des expressions de culture urbaine
- Aide à la réalisation de clips
- Aide à la réalisation d'album
- Aide à l'équipement
- Aide à la diffusion des artistes hors Réunion

**PUBLIC** → salles et lieux de création et de diffusion du spectacle vivant constitués juridiquement en associations ou en gestion publique autonome (régie personnalisée ou établissement public)

- Aide aux festivals artistiques et regroupements des expressions de culture urbaine

## ENTREPRISES CULTURELLES

**PUBLIC** → entreprises culturelles  
→ Dispositif « aide à la création d'emplois »

→ Dispositif « aide au conseil extérieur »

→ Dispositif « aide aux investissements des entreprises culturelles et cafés culture »

→ Dispositif « aide à l'accompagnement de développement de carrière d'artistes professionnels - filière musique et spectacle vivant »

→ Dispositif « aide à la préparation et à la publication de projets éditoriaux d'envergure - filière livre »

→ Dispositif « aide à la publication d'ouvrages et de revues - filière livre »

**PUBLIC** → librairies indépendantes

→ Dispositif « aides au programme d'animation culturelles et de valorisation de la création littéraire régionale »

## LITTÉRATURE

**PUBLIC** → associations

→ Aide à l'organisation de manifestations littéraires

→ Aide à la formation

→ Aide à l'édition d'ouvrages

**PUBLIC** → auteurs

→ Aide à la diffusion hors Réunion

## PATRIMOINE CULTUREL

**PUBLIC** → associations, établissements publics, personnes physiques titulaires d'un n° SIRET domiciliées à La Réunion

→ Aide à l'enrichissement du patrimoine culturel matériel et immatériel

→ Aide à la transmission et à la valorisation du patrimoine culturel matériel et immatériel

→ Aide à la restauration, à la réhabilitation et à la sauvegarde d'éléments patrimoniaux

→ Aide à la valorisation du patrimoine culturel matériel et immatériel commun de l'océan Indien

→ Aide aux projets de type muséal

→ Aide à l'équipement

**PUBLIC** → propriétaires privés et associations

→ Aide à la restauration du patrimoine protégé au titre des Monuments Historiques détenu par des propriétaires privés ou des associations loi 1901

**PUBLIC** → tous secteurs culturels confondus

→ Aide à la constitution de réseaux et au développement d'échanges européens

## CONTACT

DIRECTION DE LA CULTURE  
ET DU PATRIMOINE CULTUREL

Hôtel de Région

Avenue René Cassin - Moufia

BP 67190

97 801 Saint-Denis Messag Cedex 9

☎ 02 62 92 22 96



**CAP  
CREATION**  
#RÉGIONREUNION  
DES PROJETS D'ENTREPRISES EN ACTION!

# CRÉER

## SON PROPRE EMPLOI POUR ÊTRE L'ACTEUR DE SON ENTREPRISE

**LA RÉGION RÉUNION À TRAVERS SES MESURES, SES AIDES ET DISPOSITIFS PARTICIPE À SOUTENIR LES ENTREPRISES, DÉVELOPPER L'ACTION ET VALORISER LE SAVOIR-FAIRE LOCAL. POUR RÉPONDRE AUX ÉVOLUTIONS, ELLE ADAPTE ET SIMPLIFIE L'ACCÈS AUX AIDES. PARMIS LES DISPOSITIFS : CAP CRÉATION PERMET DE CRÉER SON PROPRE EMPLOI.**

**A**près avoir récupéré les compétences de l'accompagnement à la Création/Reprise d'Entreprise par la Loi NOTRe du 7 août 2015, la Région Réunion et les partenaires économiques ont conçu un nouvel outil pour permettre l'accès à l'entrepreneuriat au public éloigné de l'emploi. Cap Création est un dispositif de proximité pour l'entreprise réunionnaise et l'emploi destiné aux :

- Demandeurs d'emploi
- Femmes voulant se lancer dans l'entrepreneuriat
- Potentiels entrepreneurs des Hauts de La Réunion
- Monde de l'Entreprise Sociale et Solidaire

Ce dispositif propose une offre souple et accessible de services pour l'entreprise à différents stades d'avancement :

### EN AMONT DU PROJET :

- L'aide à la structuration du projet
- La vérification de la capacité du futur chef d'entreprise à mettre en œuvre son projet d'un point de vue technique, humain, financier.
- L'évaluation de la faisabilité et de la viabilité économique du projet
- L'élaboration des outils de prévisions financières

- L'aide à la réalisation du business plan
- La recherche de financements
- La mise en relation avec les financeurs

### EN PHASE DE POST-IMMATRICULATION OU DE DEMARRAGE D'ACTIVITE :

- L'élaboration et la mise en place d'une organisation administrative, d'une stratégie commerciale, d'outils de gestion et de tableaux de bord

### ACCOMPAGNEMENT DANS L'ANALYSE DES RÉSULTATS OBTENUS PERMETTANT AU CHEF D'ENTREPRISE

- D'avoir une meilleure visibilité,
- D'anticiper ou de détecter les éventuelles difficultés,
- De se projeter et déterminer les axes de progrès pour consolider l'entreprise

CONTACT ↓

S.A.V EST :  
☎ 0262 58 21 00

S.A.V NORD :  
☎ 0262 81 81 81 66

S.A.V OUEST :  
☎ 0262 81 80 70

S.A.V SUD :  
☎ 0262 48 73 96





# LA P'TITE SCÈNE

## DANS LE QUARTIER

La Réunion  
C'est  
VOUS!

L'ASSOCIATION DES ARTS DU SPECTACLE VIVANT ET SA MAISON D'ÉDITION JEUNESSE, ONT PROPOSÉ DANS LE QUARTIER DES JAMBROSADES À LA RAVINE DES CABRIS LE 6 NOVEMBRE DERNIER LEUR PROGRAMMATION « LA P'TITE SCÈNE QUI BOUGE » DANS LE CADRE DE LEUR DISPOSITIF « LIVRE EN SCÈNE ». L'IDÉE EST DE SE RENDRE DANS LES DIVERS QUARTIERS DE L'ÎLE, NOTAMMENT CEUX LES PLUS RECLÉS, POUR PROPOSER AUX HABITANTS, NOTAMMENT AUX ENFANTS, DES SPECTACLES VIVANTS À PARTIR DE LA LITTÉRATURE JEUNESSE. L'OBJECTIF EST D'ENCOURAGER LA RENCONTRE ENTRE LES ENFANTS, LES FAMILLES, LE LIVRE ET LE SPECTACLE.

C'est à Saint Pierre que l'association des arts du spectacle vivant et sa maison d'édition jeunesse a posé sa scène, pour proposer aux groupes d'habitation les Jambrosades un spectacle autour du livre «Ti Baba et le repas gourmand», mettant en scène l'histoire d'un petit tangué aidant son père pour la préparation du repas. Un spectacle interactif, facile d'accès avec pour support un ouvrage local et un message central véhiculé ce jour là : le bien manger. Comme pour chaque représentation, l'association est arrivée à bord de son camion aménagé, qui en se dépliant offre un espace scénique aux intervenants, mais aussi un espace convivial pour les différentes familles

qui sous la tente berbère peuvent profiter du spectacle confortablement installé sur les coussins et fauteuils mis à leur disposition. Durant toute la matinée, les enfants et leurs parents ont pu participer à des ateliers autour du livre, et découvrir le spectacle qui leur a été proposé. L'occasion de réunir sur un lieu éphémère un livre, un spectacle, des enfants et des parents. Une manière originale d'apporter la culture au plus grand nombre et le goût de la lecture.

Cette matinée interactive s'est achevée par le partage d'un cocktail de jus frais et de légumes, histoire d'allier l'image et le spectacle à la réalité !



**AMBRE**

« Ma maman a entendu parler de cette journée à la radio, et elle m'y a emmené. J'ai passé un très bon moment, c'était amusant, j'ai beaucoup aimé l'histoire de ti baba et son papa qui ont préparé le repas. J'aimerais beaucoup y revenir !

La Réunion  
C'est  
VOUS!

# QUAND LE SAVOIR-FAIRE RÉUNIONNAIS S'exporte

**OPENSHERE EST UNE ENTREPRISE DE SERVICE NUMÉRIQUE (ESN) RÉUNIONNAISE FONDÉE EN 2005 ET SPÉCIALISÉE DANS LA SÉCURITÉ DES SYSTÈMES D'INFORMATIONS (CYBERSÉCURITÉ). INSTALLÉE SUR LE MARCHÉ RÉUNIONNAIS, ELLE S'EST AUSSI IMPLANTÉE EN MARTINIQUE, EN GUADELOUPE, AINSI QU'A L'ÎLE MAURICE. DEPUIS QUATRE ANS, ELLE EXPORTE ÉGALEMENT SES SERVICES À MAYOTTE, MADAGASCAR, LES SEYCHELLES ET DANS CERTAINS PAYS D'AFRIQUE.**  
**INTERVIEW.**

## POURQUOI AVOIR FAIT LE CHOIX DE VOUS EXPORTER ?

Confronté à l'étroitesse du marché local et à une maturité en cybersécurité qui reste encore trop faible pour de nombreux secteurs économiques réunionnais, OpenSphere a fait le choix dès 2014 de s'exporter pour s'ouvrir à de nouveaux marchés. De plus, cette ouverture nous a permis de nous confronter à une concurrence internationale qui nous a obligé à être encore meilleur, ce qui est donc bénéfique pour nos clients réunionnais aussi.

## EN QUOI L'AIDE DE LA RÉGION VOUS A-T-ELLE AIDÉ ?

La Région Réunion nous a accompagné dans le financement d'une mission de prospection en Afrique du Sud, organisée avec le Club Export. Lors de cette mission, nous avons pu rencontrer des prospects très matures (grandes banques africaines inter-

nationales), qui nous ont permis de valider l'adéquation de nos offres de service avec les besoins des clients. Nous avons également rencontré une société sud-africaine spécialiste en cybersécurité qui est maintenant devenue notre partenaire depuis presque 2 ans. En effet, ce partenaire nous sous-traite depuis 2018 toute son activité de pentesting que nous réalisons à distance, depuis nos locaux de la Technopôle à Saint Denis. Enfin, nous pouvons compter sur la maison de l'export qui nous informe régulièrement sur les projets internationaux en cours.

## QUELLES SONT LES PERSPECTIVES D'AVENIR POUR OPENSHERE ?

Nous commercialisons une offre de Security Operation Center avec Exodata, notre partenaire d'Afrique du Sud et un autre partenaire mauricien. Comme quoi l'international est vraiment intégré à notre ADN !

SUIVEZ-NOUS SUR



[www.regionreunion.com](http://www.regionreunion.com)



La Réunion  
C'est  
VOUS!

# PRIM'EXPORT | VOUS ACCOMPAGNE

**ACCOMPAGNER LES ENTREPRISES RÉUNIONNAISES DANS LEURS DÉMARCHES INDIVIDUELLES D'INTERNATIONALISATION, TEL EST L'OBJECTIF DU DISPOSITIF PRIM'EXPORT. UN DISPOSITIF D'ACCOMPAGNEMENT DES TPE ET PME QUI TRADUIT LA VOLONTÉ DE LA COLLECTIVITÉ RÉGIONALE DE PROMOUVOIR LES COMPÉTENCES ET PRODUITS LOCAUX À L'INTERNATIONAL, DANS UNE LOGIQUE DE COMPÉTITIVITÉ DU TERRITOIRE ET DE STIMULATION DE L'EMPLOI.**

Inscrite dans son Schéma Régional de Développement Économique, d'Innovation et d'Internationalisation (SRDEII), la politique régionale de soutien au développement à l'international des entreprises réunionnaises se traduit par le renforcement de son accompagnement.

La mise en place de dispositifs, comme la PRIM'EXPORT, en est la traduction opérationnelle. Subvention proposée aux TPE et PME réunionnaises en phase de conquête des marchés extérieurs, elle vise à encourager les entrepreneurs à mener des actions individuelles pour le développement à l'international de leur entreprise. Une manière aussi de stimuler l'emploi local et de servir la compétitivité de La Réunion.

Ce dispositif finance tout ce qui a trait aux frais de missions d'affaires individuelles, de type commerciales ou techniques (frais de conseil, d'études et information marché, dépenses liées à une mission de prospection commerciale, de suivi de contacts qualifiés ou de négociation de contrat, frais de communication et emballage, frais liés à la traduction et l'interprétariat, les coûts correspondant à

la protection d'une propriété intellectuelle ou encore les frais liés à la participation à un salon professionnel ou un événement de référence dans une filière cible...).

La PRIM'EXPORT peut d'ailleurs être cumulée avec d'autres aides publiques, d'origine locale, régionale, nationale ou communautaire. Une même entreprise pourra bénéficier du dispositif une fois par an.

## CONTACT ↓

### DIRECTION DE L'EXPORT ET DE L'INTERNATIONALISATION DES ENTREPRISES TECHNOPOLE

3 rue Serge Ycard - 97490 Sainte-Clotilde - La Réunion

☎ 0262818045

📱 Facebook : @maisondelexport

🌐 maisondelexport.re

✉ maison delexport@cr-reunion.fr

# LE MALOYA DANS LES LYCÉES

La Réunion  
C'est  
VOUS!

LE MALOYA EST INSCRIT DEPUIS LE 1ER OCTOBRE 2009 AU PATRIMOINE CULTUREL IMMATERIEL DE L'UNESCO. AUSSI, COMME CHAQUE ANNÉE, LA COLLECTIVITÉ RÉGIONALE A COMMÉMORÉ CE CLASSEMENT QUI RECONNAÎT MONDIALEMENT TOUT UN PAN DE LA CULTURE RÉUNIONNAISE. LES JEUNES ONT ÉTÉ MIS AU CŒUR DE L'ÉVÈNEMENT « MALOYA » AVEC LA PARTICIPATION D'ÉLÈVES DU LYCÉE NELSON MANDELA ET DE CELUI DE TROIS BASSINS QUI ONT PU, AU COURS D'UNE JOURNÉE FESTIVE, PRENDRE PART À DES ACTIONS PÉDAGOGIQUES, DES EXPOSITIONS ET DES CONFÉRENCES SUR LE THÈME DU MALOYA. UNE MANIFESTATION SOUS LE SIGNE DE LA TRANSMISSION, DE LA SAUVEGARDE ET DE LA VALORISATION DE LA CULTURE RÉUNIONNAISE, TANT DU PATRIMOINE BÂTI QUE DU PATRIMOINE IMMATERIEL ET CULTUREL.





SUIVEZ-NOUS SUR



[www.regionreunion.com](http://www.regionreunion.com)

Jeunesse |

NOVEMBRE  
2019 | 25

La Réunion  
C'est  
VOUS!

# LE SPORT AU PROFIT DU HANDICAP

**PRÉSENTE SUR NOTRE TERRITOIRE DEPUIS 2006, L'ASSOCIATION CLUB SPORT ADAPTÉ DE SAINT-PIERRE (CSASP) EST ENGAGÉE DEPUIS SA CRÉATION DANS LA PRISE EN CHARGE DES PERSONNES RECONNUES EN SITUATION DE HANDICAP MENTAL OU PHYSIQUE. À TRAVERS LE SPORT, QUI EST LE FIL CONDUCTEUR DE SON ACTION, L'ASSOCIATION EST DÉSIREUSE DE PLACER LES INDIVIDUS AU CŒUR DES APPRENTISSAGES, DE MANIÈRE À PERMETTRE À CHACUN DE TROUVER LA VOIE DE L'ÉPANOUISSEMENT INDIVIDUEL ET COLLECTIF.**

**C**rée il y a plus de 13 ans à l'initiative de parents d'enfants porteurs de handicap désireux de leurs donner accès à la pratique sportive, le CSASP est aujourd'hui la plus grande association de sport adapté de La Réunion avec plus de 89 licenciés à ce jour.

Si la pratique sportive est un vecteur de bonne santé permettant le maintien ou l'amélioration de ses conditions physiques, il est aussi un réel facteur d'intégration sociale. C'est d'ailleurs tout l'objectif poursuivi par l'association, qui à travers le sport, cherche à faire émerger sur tout le territoire des initiatives locales pour l'intégration des personnes porteuses d'un handicap mental et physique.

C'est d'ailleurs dans ce cadre qu'a été organisé le 30 novembre 2019 une journée de prévention « Sport santé en sport adapté » au complexe sportif Casabona de Saint-Pierre. Une journée à destination des personnes porteuses d'un handicap physique ou mental, de leur famille, mais aussi des personnes valides et des établissements spécialisés. L'objectif est de sensibiliser le plus grand nombre sur ce sujet de société, mais aussi de présenter à tous les possibilités offertes aujourd'hui en matière d'amélioration et de maintien de la santé des personnes porteuses de handicap.

Au programme : des ateliers sportifs, des défis, une marche, et de nombreux stands d'information à disposition.

# DU NOUVEAU DANS LES assiettes

LA RESTAURATION SCOLAIRE PERMET  
CHAQUE JOUR À PRÈS DE 15 000  
LYCÉENS DE SE RESTAURER. L'ADOPTION  
DE LA LOI EGALIM VIENT AFFINER  
LES PRESTATIONS DE LA RESTAURATION  
SCOLAIRE AFIN DE RÉPONDRE À DES  
ENJEUX AUSSI BIEN ENVIRONNEMENTAUX,  
SANITAIRES QU'ÉCONOMIQUES.  
RENCONTRE AVEC GÉRARD ANACOYA,  
CHEF DE CUISINE À LA CUISINE  
CENTRALE DU LYCÉE DE BELLEPIERRE.  
INTERVIEW.

## EN QUOI CONSISTE UNE COMMISSION DE MENUS ?

J'ai fait des propositions de menus à mes satellites. Avant d'appliquer ces propositions, les représentants de tous les satellites, le responsable de la cuisine centrale, le gestionnaire et les administratifs du lycée, une délégation d'élèves et les services de la Région Réunion se réunissent pendant la commission de menu.

À cette occasion, on modifie ce qui doit l'être : est-ce que les plats proposés correspondent aux attentes des élèves ? Si tel n'est pas le cas, on modifie. À la fin de la commission, le menu définitif est validé.

Ensuite, la machine se met en route ! Chaque satellite me remonte ses effectifs, dès lors je peux commander ma matière première pour composer les plats retenus.

## QUELS SONT LES ÉLÉMENTS QUI DOIVENT ÊTRE PRIS EN COMPTE DANS LE MENU ?

Je me base sur plusieurs points pour élaborer un menu.

Tout d'abord il y a les produits péi. La Région Réunion a mis en place une politique de valorisation de la production locale. On en tient compte dans nos propositions de menus. Il y a aussi une semaine « produits péi » spécialement dédiée aux plats réalisés

à partir des productions locales.

Les menus doivent également tenir compte du Plan National de Nutrition Santé (PNNS), pour une alimentation saine et équilibrée.

Enfin, il y a la référence GEM-RCN\* que l'on doit prendre en considération lorsqu'on travaille dans une cuisine collective.

\*Groupe d'étude des marchés de restauration collective en nutrition

## LA LOI EGALIM PRÉVOIT UN MENU VÉGÉTARIEN PAR SEMAINE DANS LES ÉTABLISSEMENTS SCOLAIRES. COMMENT LE METTEZ-VOUS EN PLACE ?

En ce qui concerne la cuisine centrale du lycée de Bellepierre, on propose des menus sans viande depuis 5 ou 6 ans à raison d'une fois par mois. On n'a pas attendu la loi Egalim.

Ce qui change avec l'application de cette loi, c'est la fréquence du menu végétarien. Dorénavant, on propose un menu végétarien par jour sur la semaine.

Ce n'est donc pas quelque chose de nouveau, mais c'est une très bonne initiative.

Et si, en plus, on arrivait à compléter le menu sans viande par des produits péi, tout le monde serait content ! Aussi bien la cuisine centrale, les agriculteurs et tous les acteurs péi qui sont en amont de la production.



## ENZO, éco-délégué au lycée de Bellepierre

« Je suis présent en commission de menus à la fois en tant que délégué de classe, éco-délégué et élève à part entière, particulièrement pour favoriser l'éco-responsabilité de la cantine, lutter contre le gaspillage et contribuer à mettre en place les plats végétariens. J'ai découvert qu'il y a beaucoup de paramètres qui rentrent en ligne de compte. Élaborer un menu, c'est un travail qui doit être réfléchi : il y a des cahiers des charges, des commandes à passer, une communication.

Je pense que c'est une bonne initiative de faire participer les élèves à ces commissions. Peut-être qu'avec plus d'élèves ça serait encore mieux ? »



## LA LOI EGALIM

Issue des États Généraux de l'Alimentation (lancés en juillet 2017), la loi pour l'équilibre des relations commerciales dans le secteur agricole et une alimentation saine et durable – aussi appelée EGALIM (Loi n° 2018-938) - a été adoptée par le Parlement le 30 octobre 2018 afin de :

- payer le juste prix aux producteurs, pour leur permettre de vivre dignement de leur travail ;
- renforcer la qualité sanitaire, environnementale et nutritionnelle des produits ;
- favoriser une alimentation saine, sûre et durable pour tous.

Pour la rentrée 2019-2020, suite à la loi Blanquer, des éco-délégués ou délégués à l'environnement durable sont élus dans tous les collèges et lycées.

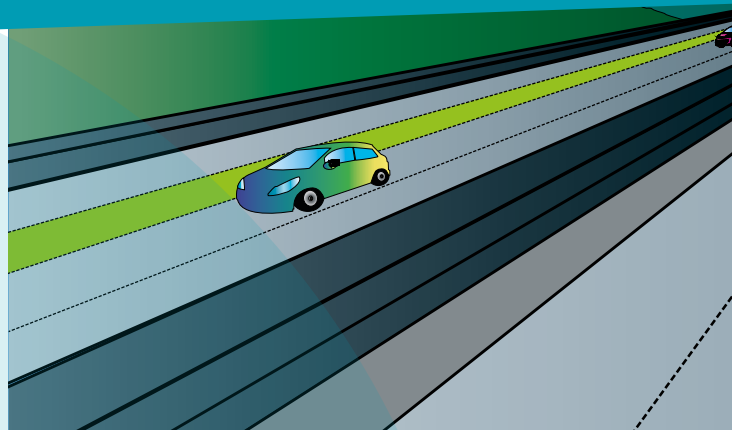
# LA NRL, LE CHOIX DU TRACÉ = L'ÉQUILIBRE

## → UN CHOIX CONCERTÉ ET TRANSPARENT

- Depuis les années 1990 :
- + de 20 expertises dont 2 expertises de niveau international
- 2 débats publics
- 1 concertation publique
- De multiples enquêtes et consultations publiques

**+ de 30 000**

Réunionnais visitent la NRL  
(Espace Grands Chantiers + NRL tour)



**1,6**  
MILLIARD  
D'EUROS

## → COÛT

→ Financement garanti par les Accords de Matignon II + provisions aléas de chantier (250 millions d'euros)

## → UN CHOIX VALIDÉ

**2010** : L'Assemblée Plénière délibère pour permettre de lancer la NRL et ses orientations techniques + gratuité + voies TCSP.

**2013/2015** : Le Tribunal Administratif de La Réunion et la Cour d'Appel de Bordeaux rejettent les recours et confortent la solution mixte digue + viaduc

**DUP**  
en mars  
2012

La NRL  
est déclarée  
projet d'UTILITÉ  
PUBLIQUE (DUP)

**N**  
SÉCURITÉ



## LA ROUTE ACTUELLE

### + DE 7 MILLIONS D'EUROS

= Le coût annuel d'entretien (filets + gabions + Tétrapodes + blocs ...) & d'exploitation (basculement, machines, astreintes, patrouillages, dépannages ...)

- rallongement de la période risque / exposition des usagers aux éboulements et chutes de blocs
- rallongement des coûts entretien et maintenance de la route actuelle
- conditions de circulation de + en + dures

NOMBRE  
DE VICTIMES  
→ 22 DÉCÈS  
ET 40 BLESSÉS  
Depuis 1976

FERMETURE  
DE LA ROUTE  
→ 35  
JOURS  
(2010-2018)

ROUTE  
BASCULÉE  
→ 185  
JOURS  
environ 20 jours/an en  
moyenne (2010-2018)

## → LES CONSÉQUENCES D'UN CHANGEMENT DE TRACÉ

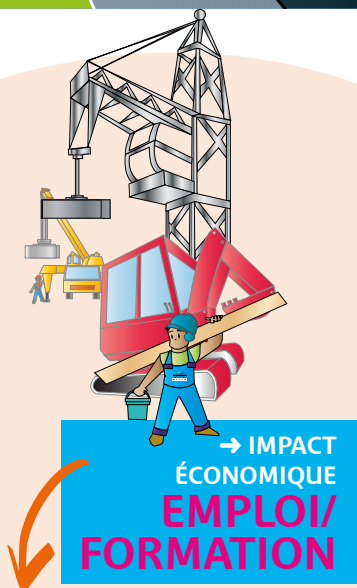


**+ 250**  
MILLIONS  
D'EUROS  
(minimum)

# SÉCURITÉ/DÉPENSE PUBLIQUE/IMPACT ÉCONOMIQUE ET ENVIRONNEMENTAL



**RL**  
GRATUITÉ  
MODERNITÉ



## → DÉLAIS DE RÉALISATION

- En 2010 prévisionnel = 2020 (livraison 1<sup>ère</sup> tranche)
- Les difficultés d'approvisionnement :
- liées aux oppositions et recours successifs : SREPEN, Mairie de Saint-Leu, ATR-FNAUT...
- La décision de suspension de l'arrêté de l'Etat pour la carrière de Bois Blanc exige des solutions alternatives : andains, épierreages...

**LIVRAISON  
2022/2023**

- Coût conforme aux capacités de la collectivité et des partenaires
- Accès à la commande publique aux entreprises de plus petite taille : accès à l'emploi local
- Formation : + de 1000 personnes
- Croissance : + 3,2 % (en 2017)

**2019**

Sur 12,3km il reste 2,7 km à réaliser en digue. Le prélèvement d'andains dans les exploitations a déjà permis :

- > 180 hectares aménagés
  - > 70 hectares gagnés
- } au profit des agriculteurs

## POURQUOI LE TOUT VIADUC = NON RETENU ?

→ MOINDRE IMPACT POUR L'ÉCONOMIE LOCALE

→ NOUVELLES PROCÉDURES  
À METTRE EN PLACE

- un arrêt de chantier et des activités pendant 2 ans
- une relance des procédures règlementaires / autorisations
- le lancement des études sondages géotechniques
- la rédaction des nouvelles procédures marchés publics / appels d'offres

**LIVRAISON  
PRÉVISIONNELLE  
2026/2027**

- un délai de réalisation rallongé de 2 à 3 ans (hors délais supplémentaires liés aux recours & contentieux)
- Conséquence : 80 000 usagers continuent à subir les risques et perturbations du trafic

LE 6 OCTOBRE DERNIER, LE VILLAGE DE HELL-BOURG À SALAZIE A ACCUEILLI UNE JOURNÉE MALOYA POUR CLÔTURER LA FÊTE MALOYA, UN ÉVÉNEMENT DÉBUTÉ LE 23 SEPTEMBRE 2019. DURANT CETTE JOURNÉE, LES VISITEURS ONT PU DÉCOUVRIR OU REDÉCOUVRIR LES GRANDES FIGURES DU MALOYA, DES INSTRUMENTS À L'HISTOIRE, DIVERS ATELIERS ET EXPOSITIONS À L'IMAGE DE CET ESPACE SONORE METTANT EN SCÈNE LES PORTRAITS RÉALISÉS PAR PASCAL CORRE, JEUNE ARTISTE DE SAINTE-ROSE, DES GRANDS NOMS DU MALOYA, DE CET ESPACE DÉDIÉ À LA FABRICATION D'INSTRUMENTS TRADITIONNELS. DES ESPACES À LA FOIS LUDIQUES ET ANCRÉS DANS LA CULTURE MALOYA... UNE OCCASION AUSSI DE RETRACER À TRAVERS UNE EXPOSITION LA ROUTE DE L'ESCLAVE ET DE L'ENGAGÉ DANS L'Océan Indien. ET C'EST AU RYTHME DES ROULÈR, KAYAMB, PIKER ET AUTRE SATI QUE LE PUBLIC A PU PARTICIPER AU GRAND KABAR AUQUEL SE SONT JOINTS LES GROUPES SALAZEL, O KER MLYAO, MYAZ, VOTIA, KILTIR ET L'INDIGO.

# « GRAND KABAR DAN' ROND »





**JEAN-PHILIPPE :** « Je suis là aujourd'hui pour présenter mes créations faites à partir de fer. Je suis très content d'une part de pouvoir exposer mon savoir-faire et d'autre part de me faire connaître. Les gens m'ont beaucoup félicité pour ce travail fait exclusivement à la main. Je ne pouvais demander mieux, moi qui suis originaire de Salazie. C'est toujours une fierté de voir les autres venir à notre rencontre et découvrir nos villages ».



**CAROLANE :** « On était là tout l'après-midi en famille, l'ambiance était juste au top. On a passé un super moment. J'avoue à la base être venue uniquement pour l'INDIGO, mais tout était bon. On a découvert d'autres groupes et aussi des ateliers qui ont vivement intéressé les enfants. É pi maloya pou in coup la sorte en ba la ba, la monte si en o ».



**LORRIANE :** « Franchement c'était génial ! Pour une fois que ça se fait chez nous à Salazie et qu'on n'a pas à faire des milliers de kilomètres pour assister à un événement. On s'est tous amusé malgré la pluie, et c'est trop bien de voir tout le monde uni autour de notre Maloya ».



**PATRICIA :** « J'habite en métropole et c'est la première fois que je reviens sur l'île depuis 10 ans. Ce qui m'a marqué au début c'est le sourire sur tous les visages, malgré une certaine retenue au départ, les groupes ont vite fait brisé la glace. J'ai beaucoup observé au début comment les Réunionnais dansaient le Maloya, je me suis vite laissée tenter. En tout cas le Maloya, il faut l'affirmer et continuer à le partager ! »



© Valérie Abella

© Valérie Abella

# LA LANKREOL à Lonèr

**POUR LA 15ÈME ÉDITION DU « PRI LANKREOL », LE CONSEIL DE LA CULTURE, DE L'ÉDUCATION ET DE L'ENVIRONNEMENT (CCEE), EN MÉMOIRE AU GRAN ZARBOUTAN DE LA CULTURE RÉUNIONNAISE ET DE LA LANGUE CRÉOLE, A DÉCIDÉ D'ASSOCIER LE NOM DE DANIEL HONORÉ AU CONCOURS QUI S'APPELLERA DÉSORMAIS « LANKREOL - PRI DANIEL HONORÉ ». TOUJOURS POUR METTRE À L'HONNEUR LE TRAVAIL DE L'HOMME, ET NOTAMMENT LE COMBAT QU'IL A LONGTEMPS MENÉ, CETTE ANNÉE A ÉTÉ LANCÉE « LANKREOL POU LEKOL ».**

C'est en 2004, à l'occasion d'un simple échange entre amis, que Daniel Honoré a eu l'idée de lancer ce concours de poésie en créole réunionnais.

Cette initiative n'a pas uniquement pour but de faire vivre la créativité créole, mais aussi de mettre à l'honneur « nout kosé » et réconcilier les Réunionnais avec leur histoire et leur culture.

Pour la deuxième année consécutive, le concours portera sur le fonkèr, c'est-à-dire sur de la poésie en créole réunionnais. Aucun thème n'est imposé, les participants ayant juste à laisser libre court à leur créativité. Ils ont d'ailleurs été nombreux à répondre présents, avec des sujets aussi variés que passionnants.

Afin de marquer l'histoire du concours et de son initiateur, le CCEE a décidé à partir de

cette année renommer le concours pour y associer le nom de Daniel Honoré.

Et dans la même démarche, pour rendre hommage à son engagement pour « fé rent nout zistoïr dan la tet bann marmay », a été créé « LANKREOL POU LEKOL ».

L'idée est de proposer aux écoliers d'écrire leur propre fonkèr, qu'ils pourront ensuite présenter le 17 décembre prochain au Moca.



# NOUT LANG, NOUT ZISTOIR !



## LES RÉSULTATS

- 1ER PRI : Cindy Refesse
- 2ÈME PRI : Serge Ulentin
- 3ÈME PRI : Patrick Cazanove

### « KOUDKÈR SINONSA BATMANDKÈR MANM JURI »

- Dominique Deniset
- Stéphane Maillot
- Jessica Tourville
- Patrick ATIDE
- Jérémy Hubert

POUR CETTE ÉDITION, ILS ÉTAIENT UNE QUARANTAINE À AVOIR PARTICIPÉ. CE SONT PAS MOINS DE 160 TEXTES QUI ONT ÉTÉ PRÉSENTÉS AU JURY. CETTE ANNÉE, C'EST CINDY REFESSE, JEUNE ENSEIGNANTE AU COLLÈGE LES DEUX CANONS, QUI OBTIENT UNE NOUVELLE FOIS LE PREMIER PRIX (COMME CE FUT LE CAS DÉJÀ EN 2014 ET 2016).



### SERGE ULENTIN, 2ÈME PRIX

« Cela fait plusieurs années que des amis, me motivent à participer, j'ai toujours hésité. De voir le nom de Daniel Honoré sur le concours m'a donné ce petit brin de motivation qui me manquait jusque-là. Alors, comment vous dire, que mon bonheur et ma fierté sont immenses de voir mon nom à côté de celui de ce grand homme. Mes textes naissent souvent au détour de mes contacts, mes échanges et surtout l'histoire des gens. J'ai une grande pensée pour celui qui m'a initié à cette pratique, Gilbert Pounia, c'est à lui que je dédie ce prix et bien entendu comme je le disais c'est un honneur pour moi de participer à ce concours et de rendre hommage à Daniel Honoré ».



### PATRICK CAZANOVE, 3ÈME PRIX

« J'ai vécu longtemps en métropole, paradoxalement j'écrivais beaucoup en créole, une façon pour moi de m'accrocher à ma culture et surtout de ne pas la perdre. De retour sur mon île, depuis 2011, j'ai pris beaucoup de plaisir, à retrouver nos traditions, notamment le kabar, pour retrouver mes racines et revivre « mon kréolité » surtout. Cette année, j'ai été très inspiré par le cyclone et surtout comment on le vit dans notre cocon. Je serai encore là l'année prochaine et j'y mettrai toujours autant de cœur et je suis particulièrement ravi que le concours s'ouvre aux enfants »

La Réunion  
C'est  
VOUS!

## BAROKAZRI D'LANGAZ

Mon kozé i fénésans mon kisa mi lé,  
Kimm désèrtin i oi sa kom in barokazri d'langkozé  
I ansèrv rienk an bous sal pou kas lé kui sansa pou  
ladilafé.  
Banna l apoin lo féklèrsité i fo pou oir lo fonkèzri  
nout kozé.

Oté mon bann, tir malol, rouvèr nout zié !  
Ansanm ansanm anon mèt anlèr nout langaz  
amayé,  
Tout la bann, anon krié, santé, fonnkézé nout  
langkozé,  
Détak la lang, démay lo kèr, rouvèr pasport nout  
langaz Réyoné !  
Alon mèt anlèr nout gayar, lès pa nout lang rès  
prisonié anfèrmé,  
Nout lang samèm zarboutan nout Réyonèzté !

Nout barokazri d'langaz la pa kom in kari san zé-  
pis, san sèl,  
Li la pa plat san gou ni santiman, li koul parey  
domièl,  
Nout barokazri d'langaz féklèr ali dann kèr, dann l  
abouts bann ti zarakèl,  
Nout barokazri d'langaz lès ali fané, liané pou  
rann son trasélavi ètèrnèl.

Nout kozé samèm in kado Bondié i sort dann sièl,  
Nout kosé samèm in tramay lo mo koulèr larkan-  
sièl,  
Nout kozé samèm in marlé ti paroli an dousivèr  
i anmièl

**CINDY REFESSE,**  
**1ER PRI LANKRÉOL 2019**  
**PRI DANIEL HONORÉ**



### CINDY REFESSE, 1ER PRIX

« Je ne suis pas forcément quelqu'un qui avait confiance en soi. C'est en lisant les textes de Daniel Honoré, que j'ai voulu me lancer dans l'écriture. Ma timidité a rendu mes débuts assez difficiles, jusqu'au jour où je me suis dit « pa kapab lé mor sann essayé » ! C'est ma troisième participation au concours puisque j'avais déjà eu le 1er prix. Quand j'ai vu que cela avait marché, j'ai continué à persévérer, en espérant un jour être publiée. J'ai été primée sur un texte intitulé « Barokazri d'langaz... », un texte sur notre créole. Plus le temps passe et plus je constate que nos mots se perdent. Il était donc important pour moi d'écrire un fonkèr là-dessus ».

## Chiffres clés

« LANKREOL POU LEKOL »

**12** CLASSES



**200** ÉLÈVES



**100** TEXTES

La Réunion  
C'est  
VOUS!

# MARIÉS À LA VIE, À LA COURSE

DEPUIS 2 ANS, JULIE ACCOMPAGNE SON MARI, NICOLAS RIVIERE, ET SES PROCHES SUR LE GRAND RAID. PRATIQUANTE DE TALENT, PUISQU'ELLE S'EST ILLUSTRÉE À PLUSIEURS REPRIS SUR DES COURSES À LA RÉUNION, EN MÉTROPOLE ET MÊME DANS L'Océan Indien, ELLE A FAIT LE CHOIX DEPUIS 2017 DE METTRE SON EXPÉRIENCE AU SERVICE DE SES PROCHES ET DE SON MARI, ARRIVÉ PAR AILLEURS 2ÈME AU CLASSEMENT DU GRAND RAID EN 2019. INTERVIEW.

## SUR LE GRAND RAID, L'ASSISTANCE EST UN ÉLÉMENT IMPORTANT DE LA PERFORMANCE, COMMENT ORGANISEZ-VOUS VOTRE SOUTIEN AUX PERSONNES QUE VOUS SUIVEZ ?

L'assistance, lorsqu'elle est familiale, débute bien avant le jour J. On s'investit dans la préparation à tous les niveaux. On respecte et on s'adapte au rythme de vie qui est fortement chamboulé la dernière semaine avant la course (repas spécifiques, heures de sommeil important). Puis viennent la préparation des sacs d'assistance et leur répartition aux différentes personnes impliquées. Le jour J, on vit la course à 200%, et pour être certain de respecter le plan établi (être à l'heure aux divers points de contrôle, anticiper le ravitaillement pour être le plus efficace possible...), l'assistance familiale nécessite une organisation bien établie et des sacrifices certes, mais qui en valent la peine lorsque le plaisir et la satisfaction sont au rendez-vous !

## SELON VOUS, QU'EST CE QUE LE RAIDEUR ATTEND DE SON ASSISTANCE ?

D'être efficace pour respecter la feuille de route établie, mais aussi d'être à l'écoute et d'être capable de prendre des initiatives dans les moments de



📍 Nicolas Rivière et son épouse Julie (en rose) sur le podium du Grand Raid 2019

doute. On tente avant tout d'avoir une attitude à la hauteur des espérances du coureur : être à l'écoute, trouver les mots qu'il faut pour l'encourager notamment dans les moments difficiles.

Après la course, on prend du recul pour pouvoir lui donner le temps de repos et de récupération nécessaire.

## QUEL EST VOTRE MEILLEUR SOUVENIR SUR CETTE ÉPREUVE ?

Sur cette édition 2019, j'ai aimé pouvoir vivre la course de Nicolas sur les grands écrans et avoir l'impression d'être à ses côtés tout du long. Et surtout, j'ai apprécié notre équipe d'assistance très soudée jusqu'au bout de l'épreuve et même après.

## QUELS CONSEILS DONNERIEZ-VOUS À UNE PERSONNE QUI PARTICIPE AU GRAND RAID POUR LA 1ÈRE FOIS ?

De toujours garder en tête l'objectif de sa course. Pourquoi s'engager sur une telle épreuve ? Est-ce pour tester ses limites, pour honorer une personne ou une association, pour améliorer un chrono... ? Et se rappeler les sacrifices et le temps consacré à ce projet pour se motiver.

La Réunion  
C'est  
VOUS!

# CHALLENGE RELEVÉ POUR VALÉRIE !



**POUR LA PREMIÈRE FOIS, VALÉRIE A DÉCOUVERT LES JOIES ET LES DIFFICULTÉS DE L'ASSISTANCE SUR LE GRAND RAID AUX CÔTÉS DE SON MARI, SYLVAIN VELIA. ELLE QUI N'A JAMAIS PRATIQUÉ DE COURSE DE MONTAGNE DE SA VIE, S'EST INVESTIE SANS COMPTER DANS LES PRÉPARATIFS ET L'ORGANISATION DU GRAND JOUR.**

Le challenge a été double pour Valérie sur ce Grand Raid. En effet, cette année ce n'est pas en tant que spectatrice qu'elle a suivi la course, mais comme membre du staff de son mari où elle a pu faire l'expérience pour la première fois de l'assistance. Elle a dû apprendre tout aussi bien les techniques d'organisation d'une course, mais aussi la phase de préparation mentale pour être le meilleur soutien possible envers sa moitié.

Point primordial : les points de contrôle et le ravitaillement tout au long de la course.

Valérie a été très attentive à l'évolution de son mari, avec toujours à portée de main son smartphone. C'est en effet l'outil qui lui aura permis d'être au plus proche de lui et surtout de répondre présente lors des moments forts, notamment pour lui apporter le nécessaire pour atteindre l'arrivée (les massages pour soulager le corps en plein effort, le bon sauté de mines maison pour reprendre des forces) et surtout lui permettre de se reposer. Un temps de repos nécessaire qui permet non seulement au sportif de récupérer, mais aussi à son assistance de ravitailler son sac et de sécher les

vêtements. Sans oublier le soutien moral, ô combien important, pour encourager et revivifier l'esprit.

« Mon meilleur souvenir, c'est bien entendu son arrivée à la Redoute, voir son visage marqué par la fatigue, mais rempli de joie à la fois. C'est un soulagement, mais aussi une immense fierté de le voir accomplir un tel challenge. Je retiens aussi la solidarité et la bonne ambiance qui règnent sur la course, de la remise des dossards à Saint-Pierre, à l'arrivée à la Redoute ». Valérie



# #RÉUNION POSITIVE

À L'OCCASION DE LA SEMAINE CRÉOLE 2019, LA RÉGION RÉUNION ET SES PARTENAIRES ONT ORGANISÉ DIFFÉRENTS ÉVÈNEMENTS AUX QUATRE COINS DE L'ÎLE. POUR CLÔTURER LA « SOMEN KRÉOL 2019 », VOUS ÉTIEZ NOMBREUX À RÉPONDRE PRÉSENTS AU GRAND PIQUE NIQUE POPULAIRE, LE 27 OCTOBRE DERNIER À L'ÉTANG-SALÉ.

LE PIQUE NIQUE PROPOSAIT PLUSIEURS AMBIANCES :

- UN VILLAGE CRÉOLE AVEC DES ATELIERS, UNE SALLE VERTE ET DES EXPOSITIONS
- UN RENDEZ-VOUS CULINAIRE AVEC LA CUISINE TRADITIONNELLE AUTOUR DES LÉGUMES LONTAN
- UN ESPACE MARMAILLES AUTOUR DES ATELIERS PÉDAGOGIQUES
- DES EXPOSITIONS ET DES ATELIERS
- UN PLATEAU CULTUREL.





| Réunion positive |



# LE FONDS RÉGIONAL D'ART CONTEMPORAIN S'EXPOSE

CRÉÉ EN 1986, LE FRAC RÉUNION (FONDS RÉGIONAL D'ART CONTEMPORAIN DE LA RÉUNION) EST UN ÉTABLISSEMENT PUBLIC DE COOPÉRATION CULTURELLE (EPCC) FINANCÉ PAR LA RÉGION RÉUNION ET L'ÉTAT (MINISTÈRE DE LA CULTURE ET DE LA COMMUNICATION / DAC-01). COMME TOUS LES AUTRES FONDS RÉGIONAUX D'ART CONTEMPORAIN, LE FRAC RÉUNION, SEUL FRAC D'OUTRE-MER, A POUR AMBITION DE PRÉSENTER L'ART D'AUJOURD'HUI. IL S'AGIT DE CONSTITUER UNE COLLECTION, DE LA DIFFUSER AUPRÈS DES DIFFÉRENTS PUBLICS TOUT EN DÉVELOPPANT UNE SENSIBILISATION À LA CRÉATION ACTUELLE.

La Réunion  
C'est  
VOUS!

## QUELLES SONT SES MISSIONS ?

**I.** L'acquisition d'œuvres d'art contemporain, leur conservation, leur restauration et leur préservation en vue de promouvoir leur diffusion auprès du grand public réunionnais et de la zone océan Indien. Ce fonds peut être constitué d'œuvres graphiques et plastiques mais aussi d'études et de maquettes à réaliser dans le cadre d'une commande publique d'œuvres.

**II.** La diffusion de cette collection au travers d'expositions permanentes, temporaires, en partenariat tant avec le secteur privé que le secteur public. A ce titre, l'établissement contribuera à la présence et au développement de la création artistique contemporaine dans la région.

**III.** La sensibilisation aux démarches artistiques envers le public le plus large, par la mise en place d'actions permanentes de médiation et de communication pour l'ensemble de ces actions. L'établissement contribue également au rayonnement des artistes contemporains réunionnais au plan international.

**IV.** L'assistance technique par une activité de conseil auprès des collectivités, des associations, des entreprises ou tout autre partenaire. Le développement d'une politique culturelle et artistique dynamique autour de la création, de la production d'œuvres, de l'animation d'un espace de recherche fondamentale et d'accueil résidences d'artistes. L'établissement favorise également le développement des échanges avec les institutions et les artistes issus des aires d'origine de La Réunion.



## "AU LOIN S'EN VIENNENT"

AUX CÔTÉS DE LA RÉGION RÉUNION, LE FRAC (FONDS RÉGIONAL D'ART CONTEMPORAIN) A ACCUEILLI TOUT LE MOIS D'OCTOBRE, L'EXPOSITION « AU LOIN S'EN VIENNENT », FRUIT DE LA COOPÉRATION CULTURELLE ENTRE LA CHINE ET LA RÉGION RÉUNION. C'EST DONC, DANS LE CADRE DU JUMELAGE ENTRE LA RÉGION RÉUNION ET LA MUNICIPALITÉ DE TIANJIN, EN COLLABORATION AVEC LE CONSULAT GÉNÉRAL DE CHINE ET LE FRAC RÉUNION, QUE LES QUATRE ARTISTES JEAN-MARC LACAZE, GUILLAUME LÉBOURG, EDGAR MARSY ET ANT DU PANDAKROO SE SONT RENDUS À TIANJIN EN JUIN 2018.

À l'occasion de ce voyage d'échange, ils ont ramené avec eux les images et les projets développés pour cette exposition. Notamment, ce qu'ils ont découvert de la Chine, paysages gigantesques, espaces urbains démesurés, superpositions de plans, ou encore les traces de l'histoire impériale... Des œuvres qui seront exposées du 22 novembre au 8 décembre 2019 au Tianjin Art Museum, de Chine.



### LE FRAC RÉUNION PROPOSE PLUSIEURS EXPOSITIONS ACTUELLEMENT

👉 « Nous sommes sur tous les ponts » dévoile les dernières acquisitions de la collection : des artistes réunionnais mais aussi thaïlandais, indiens ou encore sud-africains. Une belle ouverture sur la création dans le monde et dans notre grand océan Indien.

Jusqu'au 26 janvier 2020

👉 « Jeux d'artifices », dédiée au public jeune et plus largement aux familles, est présentée à la Friche du Port. Ludique et interactive, cette exposition aborde joyeusement les étapes de la création.

Du 14 novembre au 20 janvier 2020

👉 « Conversations », présentée au Musée d'Histoire Naturelle de Port-Louis (Maurice), expose quelques grands noms européens du surréalisme dialoguant avec trois artistes réunionnais et trois artistes mauriciens.

Du 27 septembre au 30 novembre 2019

#### CONTACT ↓

frac  
FONDS RÉGIONAL  
D'ART  
CONTEMPORAIN  
RÉUNION

FONDS RÉGIONAL  
D'ART CONTEMPORAIN (FRAC)  
Stella (parking nord du musée)

- 🕒 Entrée libre et gratuite
- 🕒 Mercredi, jeudi, samedi et dimanche
- 🕒 De 14h à 18h

# La Réunion, EN L'AIR

La Réunion  
C'est  
VOUS!

**LA RÉUNION, TERRE DE TALENTS,  
D'INSPIRATION, DU VIVRE ENSEMBLE !  
LES RÉUNIONNAISES ET RÉUNIONNAIS  
SONT DE PLUS EN PLUS NOMBREUX À  
S'ILLUSTRER AU-DELÀ DE NOS FRONTIÈRES  
DANS LEUR DOMAINE DE PRÉDILECTION.  
ILS SONT LES AMBASSADEURS D'UNE ÎLE  
QUI RAYONNE DANS LE MONDE.**

## DESTINATION EXCELLENCE

### → ALISON ET ASLAM SACRÉS RABELAIS DES JEUNES TALENTS

La 8<sup>ème</sup> édition des Rabelais des Jeunes Talents s'est tenue le mercredi 25 septembre dernier au Grand Rex, à Paris. 32 jeunes lauréats, tous âgés entre 17 et 26 ans, ont ainsi été récompensés d'un trophée, saluant leur travail dans leur métier respectif. Parmi eux, Alison BENARD et Aslam GRONDIN, tous deux originaires de La Réunion ont été distingués dans la catégorie "épiciers" et intègrent ainsi le rang des meilleurs jeunes français dans leur domaine.

### → STEVE BOURANE, 1<sup>ER</sup> RÉUNIONNAIS À L'INSERM

Originaire de Saint André, Steve BOURANE est le premier Réunionnais à intégrer l'Institut national de la santé et de la recherche médicale (INSERM). Spécialisé dans la neuropathie diabétique et dans l'étude des dommages causés par cette maladie aux nerfs périphériques, il est fier aujourd'hui de pouvoir travailler sur un domaine qui touche particulièrement son île.

### → GEORGES LAZARRE FAIT SON ENTRÉE À LA SOCIÉTÉ DES POÈTES DE FRANCE

Passionné d'écriture et particulièrement de poésie, Georges Lazarre a fait son entrée dans la plus prestigieuse association de poésie de France, la Société des poètes de France (SPF). Fondée en 1902, la SPF récompense régulièrement les meilleurs poètes.



©DR



©DR



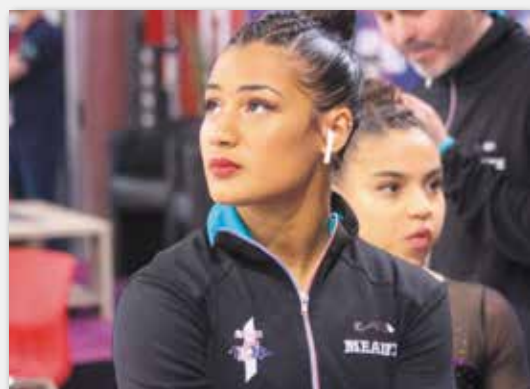
©DR



## DESTINATION SPORT

### → UNE MÉDAILLE DE PLUS POUR MARINE BOYER

Le 15 septembre dernier, Marine BOYER la gymnaste réunionnaise a une nouvelle fois brillé. C'est la médaille d'argent des internationaux de France qui vient rejoindre les nombreuses distinctions que possède déjà la jeune fille. Connue pour ses performances à la poutre, c'est au sol qu'elle a connu cette fois-ci le succès.



©DR

### → UN JEUNE RÉUNIONNAIS S'ILLUSTRE EN ÉQUIPE DE FRANCE DE VOLLEY

Bien que l'équipe de France ait perdu en demi final de l'Euro de Volleyball, Stéphane BOYER du haut de ses 23 ans a marqué le quart de final en inscrivant 25 points en trois sets, dont 9 aces. Une prestation qui aura fait trembler les plus grands noms de la compétition.



©DR

## DESTINATION CULTURELLES

### → KATYTOAVE I KRAZ MALOYA LOS ANGELES

Le festival "The sound of blackness" est connu pour mettre en lumière les musiques et danses noires. Le groupe Simangavole s'est envolé en direction de Los Angeles pour participer à la 6ème édition, avec au programme l'animation de cours de Maloya et showcases.



©DR

### → UNE RÉUNIONNAISE À THE VOICE ARABIE

Parmi les candidats de la cinquième saison de The Voice Arabie, s'est présentée la harpiste et chanteuse lyrique libano-réunionnaise Amélia SAAD. C'est avec un medley de deux titres, « The Mummer's Dance » de Loreena McKennitt et « Diva Dance » du film « Le Cinquième Élément », que l'artiste a surpris les membres du jury en faisant retourner l'intégralité des 4 sièges.



©DR

**#NOTRE  
MISSION  
SERVIR  
LA RÉUNION**



# ILS ET ELLES CONSTRUISENT, ENTRETIENNENT LES ROUTES NATIONALES

« NOU RESPECT !  
ILS TRAVAILLENT POUR NOTRE  
SÉCURITÉ, RALENTISSONS »

TOUTES LES INFOS ROUTES SUR  
[WWW.INFOTRAFIC.RE](http://WWW.INFOTRAFIC.RE)

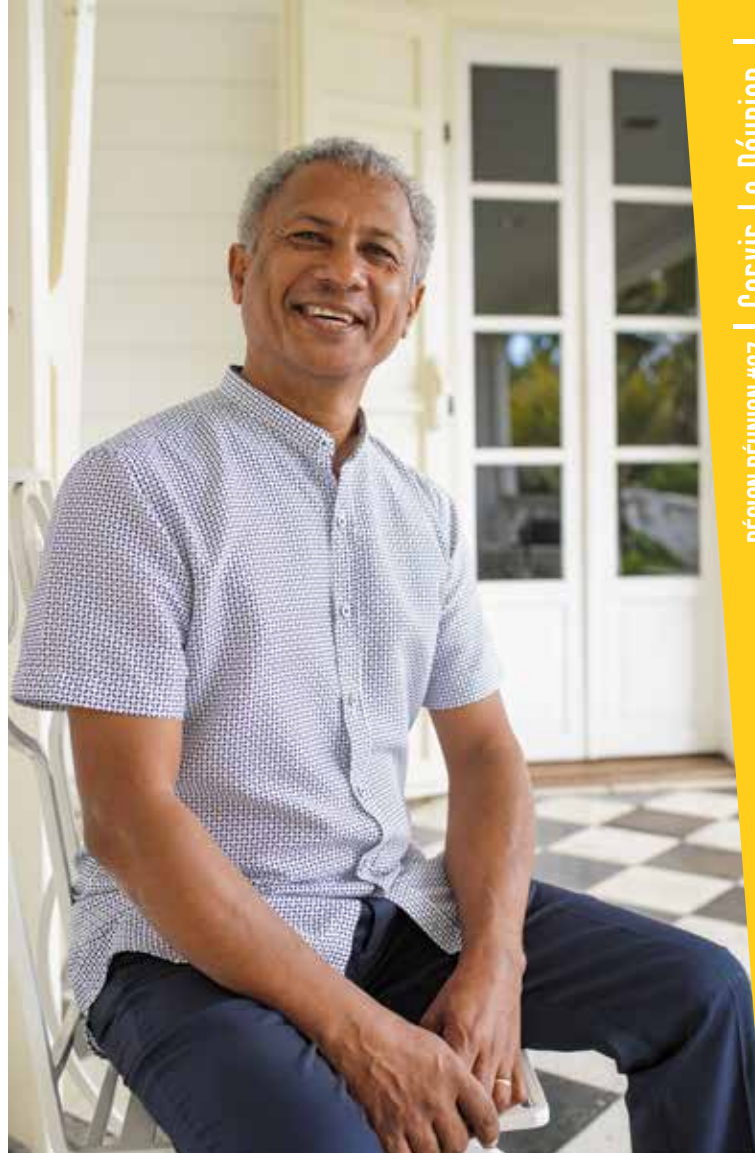
**#RÉGIONRÉUNION**



© CHRISTOPHE BUI/RÉGION RÉUNION

# FAIRE DE SA PASSION son métier

APRÈS DES ÉTUDES DE SECRETARIAT AU LYCÉE DE SAINT-BENOÎT ET UN SERVICE MILITAIRE DANS LES ARDENNES, BERNARD BATOU SE LANCE DANS LE JOURNALISME. EN 1996, IL INTÈGRE LE SERVICE DE COMMUNICATION DE LA MAIRIE DE SAINTE-SUZANNE, AVANT D'EN DEVENIR LE DIRECTEUR. IL DEVIENDRA PAR LA SUITE, DIRECTEUR DE CABINET ET RESPONSABLE DE LA VIE CULTURELLE. EN 2005, ON LE RETROUVERA À LA MAIRIE DE SAINT-ROSE EN QUALITÉ DE DIRECTEUR DE LA COMMUNICATION. UN AN APRÈS, IL EST RECRUTÉ À LA SR21 AVANT D'INTÉGRER LA DIRECTION DE LA CULTURE ET DU PATRIMOINE DE LA RÉGION RÉUNION. BERNARD BATOU EST UN PASSIONNÉ D'HISTOIRE, DE PATRIMOINE, AUTEUR DE PLUSIEURS OUVRAGES SUR LE PATRIMOINE RÉUNIONNAIS ET LE MALOYA.



## QUELLES SONT VOS MISSIONS AU QUOTIDIEN?

Je fais un métier qui me passionne beaucoup. A la Direction du Patrimoine de La Région, je m'occupe de la partie communication ; je suis en lien avec le monde culturel, associatif, je suis présent sur les manifestations et les événements des associations que nous soutenons, je fais des photos, je m'occupe de la partie Archives, je rédige les discours pour les élus et je travaille beaucoup avec les historiens, les écrivains. Je coordonne également le Village Maloya que nous organisons depuis 2010. Depuis peu, en plus du patrimoine, j'ai intégré le Pôle Événementiel où j'apporte mon expérience et ma contribution à l'organisation d'événements, comme le dernier en date, la Somèn Kréol.

## QUELLE EST VOTRE VISION DU PATRIMOINE CULTUREL RÉUNIONNAIS?

Depuis ces dernières années, je constate une véritable prise de conscience réunionnaise sur la connaissance de notre histoire, sur la sauvegarde et la transmission du patrimoine culturel. Nos ancêtres nous ont laissé un bel héritage, des trésors que nous devons transmettre à la génération future. Notre jeunesse a en effet besoin aujourd'hui de solides repères pour affronter l'avenir. Elle ne pourra pas se construire si elle ne connaît

pas son histoire, ses racines, son identité. Le patrimoine représente un élément fondamental de la culture et du développement. Il est vecteur d'identification et de cohésion sociale. Dans notre monde en perpétuelle mutation, le patrimoine constitue un point de repère qui unit les générations et renforce la cohésion.

## QUE PRÉFÉREZ-VOUS DANS VOTRE TRAVAIL? OU QUEL MOMENT VOUS A MARQUÉ LE PLUS?

En fait je suis en contact permanent avec les acteurs culturels, les artistes, les historiens, les associations. Et quand je vois tous les projets qui arrivent à notre direction, je me dis que le monde associatif représente vraiment une grande force qu'il convient de soutenir. Ce qui m'a marqué le plus dans mon travail, c'est de voir que le patrimoine culturel est aujourd'hui intégré dans les écoles. C'est un plaisir de voir tous ces milliers d'enfants participer au Village Maloya, aux différents ateliers. Et c'est aussi une grande satisfaction de voir que le travail que nous faisons en équipe à la Direction du Patrimoine est reconnu à La Réunion mais aussi dans l'hexagone. Le patrimoine c'est une grande famille. Nous avons encore de nombreux défis à relancer et c'est en travaillant ensemble que nous pourrons construire durablement notre beau pays, La Réunion.

## LA RÉUNION EN MARCHÉ

### Paye ta continuité !

La Chambre régionale des comptes a analysé la continuité territoriale. Le coût de la mesure interpelle, comme la soutenabilité financière pour la collectivité.

Considérant les prix exorbitants des billets d'avion, la mesure rencontre évidemment un succès, mais à quel prix ?

En Corse, l'État prend en charge la continuité territoriale. Ici, la Région a considéré que c'est elle qui devait le faire.

La Région a aussi considéré qu'elle pouvait faire sans l'État et mieux que l'État. Du coup, à défaut d'une continuité territoriale financée par des fonds de l'État, notre continuité

territoriale est financée par nous-mêmes, contribuables réunionnais.

Petit à petit, l'État s'est désengagé et la Région a accepté d'assumer seule le financement de la continuité territoriale.

Et aujourd'hui, la sonnette d'alarme est tirée car le coût a littéralement explosé, alors que les finances de la Région demeurent extrêmement contraintes.

C'est le résultat de la politique menée par la Région sur l'aérien : elle est synonyme de renoncement, de facilité et de démagogie.

Au final, le prix du billet d'avion n'a pas baissé depuis 10 ans et il n'a aucune raison de diminuer puisque, de toute façon, la Région paie !

## LE RASSEMBLEMENT

### Les caisses régionales sont vides !

Huguette BELLO constate que pour boucler le budget 2020, il faut trouver entre 50 et 60 M€. Alors que toutes les directions sont déjà ponctionnées, on ne sait plus comment faire. Si la Région sort de la trajectoire d'équilibre imposée par les banques pour financer les grands projets, c'est la pyramide qui s'écroule.

La situation est extrêmement grave au point que le Président de Région a annulé les débats des orientations budgétaires trois jours avant la date prévue. Du jamais vu. Cette décision montre la grande fébrilité et l'improvisation totale dans lesquelles il se trouve. Les comptes se dégradent de plus en plus, depuis 2 ans, l'endettement de la Région est

supérieur au budget de l'année en cours. Fin 2019 la dette atteindra 1 327 M€, alors que le budget en cours n'est que de 1 161 M€.

Actuellement, la Région n'a plus la capacité financière de remplir pleinement l'ensemble de ses missions de base, étranglée financièrement par son projet pharaonique.

Va-t-on vers une mise sous tutelle ? La question mérite d'être posée et le risque est bien réel.

Pour ne pas arranger les choses, le Président de la République en visite officielle a dit tout le mal qu'il pensait de cette mauvaise politique.

## RÉUNION AVENIR

### L'heure des choix

Le Conseil régional n'a pas été en mesure d'examiner ses orientations budgétaires 2020 dans les délais prévus.

Ce report soulève des interrogations.

La situation budgétaire de la région est en effet sérieusement impactée par l'évolution de 2 dossiers majeurs :

> D'une part, le dispositif de continuité territoriale qui vient de faire l'objet d'un examen par la Chambre régionale des comptes. Les magistrats constatent le coût croissant ce dispositif qui est passé, entre 2014 et 2018, de 29 millions d'euros annuels à 53

millions d'euros ! La capacité financière de la région à pouvoir continuer à financer le dispositif, est mise en question.

> D'autre part, la poursuite du chantier de la nouvelle route du littoral. Quelle va être la part qui devra être assumée par la région dans la prise en charge des surcoûts rendus inévitables par les retards accumulés ?

C'est toute la structure du budget de la région qui doit être réexaminée.

Des choix lourds de conséquences devront être opérés. Il est nécessaire qu'une actualisation du plan pluriannuel des dépenses d'investissement et de fonctionnement puisse être présentée aux élus afin qu'ils en débattent et participent aux choix qui engagent l'avenir de la région et de La Réunion.

## PROGRÈS 974

Contribution non transmise à la rédaction du journal.

# RÉUNIONNOUS

---

## LA REGION *CHOOSE* LA RÉUNION ET LES RÉUNIONNAIS

La question du développement et de l'aménagement d'un territoire à travers, notamment ses grands chantiers est un sujet à la fois majeur et complexe pour tous les responsables institutionnels, les acteurs économiques et la société civile dont la vision et la stratégie ne sont pas toujours partagées, que l'on se situe au niveau de l'Europe, des ministères parisiens, des régions, des départements, des communes et des intercommunalités.

À cela, vous ajoutez d'une part, toute la complexité normative et fiscale, de la machine administrative de la Métropole et de l'Europe et d'autre part, la critique, la contestation ou la remise en cause des chantiers et des dispositifs de n'importe quelle Collectivité territoriale de France ou d'Outre-mer. Mais en vérité, qui critique, qui conteste ou qui remet en cause ? La population, elle reconnaît le plus souvent par le vote, l'intérêt général de tel chantier, de tel projet, de tel dispositif public. La contestation organisée vient souvent d'ailleurs. Groupuscules, mouvements, collectifs de circonstances, partis politiques ? Les motivations des « critiqueurs » et « empêcheurs » sont éloignées de l'intérêt général.

Les élus de la majorité régionale, font le choix de ne s'inscrire que dans la voie du travail au service du développement et de l'amélioration du quotidien ! À la Région Réunion, avec les moyens à notre disposition, nous décidons de servir au quotidien La Réunion, de protéger au mieux l'écosystème économique local face à la mondialisation, de gérer l'argent public au service d'une plus grande justice sociale, au service de l'ouverture et de l'épanouissement.

Malgré les difficultés ou les ralentissements nous avançons. Il en est de même pour toutes les mesures d'égalité des chances mises en place par la Collectivité régionale, parce qu'un Réunionnais ne doit pas avoir moins le droit de se déplacer, de se former, de travailler sur le territoire national qu'un habitant de Madère, des Açores ou de Corse. Ce système de redistribution a certes un coût, mais est aussi la réponse à plus d'équité.

L'intérêt général, coûte que coûte doit être guidé par des principes démocratiques par le respect de nos institutions, la représentativité des élus, la séparation des pouvoirs, la souveraineté de la Nation, la décentralisation et des valeurs républicaines d'unité, de travail, de justice sociale, d'égalité des chances. C'est autour de ces valeurs, que la France et ses territoires échapperont aux dérapages et aux risques d'être un pays démembré, dévidé, déculturé et sans âme.

Les Réunionnais doivent trouver une voie de développement et d'épanouissement qui soit la leur, avec les mêmes outils et/ou en complémentarité avec les économies voisines concurrentes. C'est là une priorité et c'est cela de Choisir La Réunion, de Servir les Réunionnais. Nous sommes dans l'action !



**26**  
**Novembre**  
**2019**

## LE CRI

Mariant danse hip-hop et geste contemporain, Le Cri résonne d'une énergie houleuse. Le plein d'émotions fortes... Le malaise est grand, la tension palpable. Des bouches béates, aucun son ne sort. L'émotion est trop violente. Ce sont les corps qui disent. Instinctivement, ils crient, ils pleurent, ils hésitent, ils rient... Puis la révolte pointe. Les gestes s'intensifient, le combat se matérialise. Les mots s'écrivent à la craie, traçant une destinée commune. Libérant les corps dans un dernier souffle, le cri nous parvient alors. Souhait Marchiche, l'une des têtes pensantes et dansantes de la compagnie Dyptik, laisse ici de côté le langage hip-hop pur au profit d'une écriture résolument contemporaine. D'une seule traite, sans jamais quitter la place, le trio d'interprètes offre son souffle à cette pièce intense.

→ **STELLA MATUTINA**

Tarif plein : 17€ - tarif réduit : 14€ | 19h00 |  
6, Allée des Flamboyants Piton Saint-Leu  
[www.museesreunion.re](http://www.museesreunion.re) ou 0262 91 24 30



**7**  
**décembre**  
**2019**

## Moana la sirène

Moana la sirène vous propose un rendez-vous mensuel avec les tortues marines. Au bord du bassin, elle vous racontera son conte écologique puis elle ira nager avec ses amies les tortues... Vous pourrez ensuite faire des photos avec Moana, puis faire une visite du centre de soins avec un soigneur de Kélonia.

→ **KÉLONIA**

46, rue du Général de Gaulle, Pointe des  
Châteaux - 97436 Saint-Leu  
Tarifs : 10€/personne | 5€ pour les abonnés  
et membres | [www.museesreunion.re](http://www.museesreunion.re)  
Réservations : 0262 34 81 10



**5**  
**Décembre**  
**2019**

## GONFLE

Depuis 2012, Constellation nous a appris à nous attendre à être surpris. Arts plastiques, musique, cinéma, littérature, tout est matière pour eux. Matière qu'ils malaxent à leur fantaisie. Ce nouveau projet n'échappera pas à leur approche singulière, à la frontière des genres.

Sur un plateau lumineux, ils cherchent. Toc-toc-toc ? Toc-toc-toc ? Pas de réponse ! Enfin, si, mais pas celle qu'ils attendaient. Qu'importe, avec leurs objets en plastique emplis d'air (ou pas), ils vont continuer à chercher. Tels des grands enfants enfermés dans une chambre imaginaire pour des aventures incertaines, ils sont pleins d'une saine confiance qui n'évite pas les peurs. Se forment alors des images surréalistes, des tensions plastiques, des collages surprenants de mots, d'objets, de gestes. Inspiré du poème performance de Christophe Tarkos, voilà un spectacle convoquant les pouvoirs magiques de l'élasticité, et une ode à l'aventure humaine combative.

→ **AUDITORIUM DU KABARDOCK**

Adhérent : 5€ - prévente : 8€ - Sur place :  
10€ | 18h30 | 60 rue Mahé Labourdonnais  
LE PORT | [www.kabardock.com](http://www.kabardock.com) / [www.monticketet.re/kabardock](http://www.monticketet.re/kabardock)  
ou 0262 540 540 / 0892 707 974



**Jusqu'au**  
**31 DÉCEMBRE**  
**2019**

## RENCONTRER L'AUTRE ?

Dans le cadre de la célébration de ses 30 ans, le MADDOL présente sa nouvelle exposition à la Villa de la Région : Rencontrer l'autre ? XVI<sup>ème</sup>-XVIII<sup>ème</sup> siècle. Il s'agit de découvrir les voyages d'explorations et de navigation qui se sont succédé autour du globe depuis le XV<sup>ème</sup> siècle. L'occasion de poser le regard sur ces premières rencontres et de donner à voir comment exotica et naturalia, ces objets naturels ou fabriqués de la main de l'homme ont été recherchés, commandés et expédiés en Europe pour enrichir les cabinets de curiosités, ancêtres des musées. Il s'agit également à travers les chroniques et récits de l'époque de marquer les étonnements, les enthousiasmes ou les déconvenues devant la vision d'autres hommes et d'autres civilisations.

→ **VILLA DE LA RÉGION**

49, rue de Paris - St Denis | TARIFS : plein 3€ /  
réduit 2€ | 0262 91 24 34 |  
OUVERT de 9h00 à 12h00 et de 13h00 à  
17h00 tous les jours sauf le mardi.  
[www.museesreunion.re](http://www.museesreunion.re)

**Jusqu'au**  
**31 DÉC.**  
**2019**



## OU SA OU VA ?

Depuis 15 ans Kélonia et ses partenaires (Ifremer, CNRS, Universités, TAAF, AFB,...) ont équipé près de 200 tortues avec des Balises pour étudier leurs déplacements océaniques ou côtiers. Les résultats de ces programmes d'étude ont permis des avancées importantes, tant en termes de connaissances que de conservation. L'objectif de la nouvelle exposition de Kélonia est de partager avec le public l'ensemble de ces résultats et lever un bout du voile sur le mystère des tortues marines de l'océan Indien.

→ **KÉLONIA**

46, rue du Général de Gaulle, Pointe des  
Châteaux - 97436 Saint-Leu | Tarifs : Accès  
libre et gratuit à la salle d'exposition  
temporaire | [www.museesreunion.re](http://www.museesreunion.re) |



**Jusqu'au**  
**31 DÉCEMBRE**  
**2019**

## PORTRÉ TABISMAN,

PAR YANNI ARTHUS-BERTRAND ET  
FRANÇOIS-LOUIS ATHÉNAS

Un visage, un vécu, une histoire... voilà ce que cette exposition nous révèle, le visage de l'humanité réunionnaise, une identité sociale, économique et culturelle. "Stella Matutina", "l'étoile du matin", est l'un des derniers exemples de cette époque où la majorité des usines sucrières de La Réunion ont été sacrifiées dans une logique de concentration industrielle. À travers les témoignages des anciens travailleurs, c'est cette histoire qui est racontée.

→ **MUSÉE STELLA MATUTINA**

6, Allée des Flamboyants Piton Saint-Leu |  
0262 34 59 60 | 6€ / 9€ | Le lundi de  
13h00 à 17h30,  
Du mardi au dimanche de 9h30 à 17h30

Du  
**13 Décembre**  
AU **26 Janvier**  
2020



## PANGEA

Pangea est une installation vidéo immersive de l'artiste Simon Rouby qui propose de transporter le spectateur dans un univers de fiction inspiré par l'existence ancienne du supercontinent « Pangée ». La matière première de cette installation est composée de scans tridimensionnels, de numérisations par photogrammétrie et de fragments de paysages capturés dans des environnements géographiques très distincts : l'Himalaya, La Réunion, le Nigeria, et également l'Archipel Sub-Antarctique du Kerguelen, où Simon Rouby a pu se rendre en 2018 dans le cadre de la résidence « L'Atelier des Ailleurs » (DAC Réunion, TAAF-Terres australes et antarctiques françaises). Les données récoltées à ces occasions sont exploitées sous la forme de projections sur une série d'écrans panoramiques et d'objets imprimés en 3D et en couleur, comme autant de preuves archéologiques de l'existence physique des lieux décrits. L'ensemble forme un monde en recomposition permanente où des fragments de paysages dérivent comme des icebergs.

→ BANYAN - CITÉ DES ARTS  
Gratuit | Du mardi au samedi de 10h à 19h |



**14**  
Décembre  
2019

## LINDIGO

C'est notre anniversaire, c'est pas... ah mais si, c'est aussi celui de Lindigo. Oté mounwar, 20 ans !!! 20 ans que depuis leur fief de Paniandy, Araste et cie portent loin, haut et fort le maloya et ses multiples connexions.

Les pieds solidement arrimés à La Réunion, la tête toujours voyageuse, l'énergie chevillée au corps, Lindigo n'a plus rien à prouver, mais tout à partager. Ici comme ailleurs, qui dit partage dit fête. Et une bonne fête, ça commence toujours par de bons invités : les Tambours sacrés de La Réunion (en ouverture), Misty, La Kazanou (Heritaz Maloya, Jahiro, Étinsèl Maloya, Flambola, Éliard Rangeh), Simangavole, In Sèl Koulèr, les moringueurs d'ODASS... Ils sont tous conviés à venir partager la scène avec Lindigo. Les autres invités, c'est simple, c'est VOUS ! Que des gens de qualité ! Lé pa gayar, sa ?! Concert proposé par le Kabardock et le Ville du Port dans le cadre des festivités de fin d'année.

→ KABARDOCK  
Gratuit | 21h00 |  
PLACE DES CHEMINOTS - LE PORT |  
www.kabardock.com ou 0262 540 540

**7**  
Décembre  
2019



## Michel Admette 50 ans de carrière

À plus de 80 ans, après des décennies de succès, Michel Admette tire sa révérence sur un dernier feu d'artifice !

Révélaté dans les années 60 par le succès immédiat du mythique Séga Route en Corniche, celui qui s'est proclamé Prince du Séga pour se moquer gentiment du titre ronflant du roi Luc Donat n'a cessé depuis d'incarner l'esprit humble, canaille et festif du séga. Chaloupées, bien tournées, aimablement moqueuses et attachées à la vie quotidienne, ses quelques 250 chansons enregistrées ont marqué profondément des générations de Réunionnais. Avec les ambianceurs impeccables du groupe Manyan en backing band de luxe, entouré d'artistes invités nombreux qui ont accompagné sa longue romance avec le public, Michel Admette entend faire ses adieux avec la manière, forcément chaleureuse, et tout le faste pétaradant qui convient aux grandes occasions ! Une soirée qui entrera sans doute dans l'histoire de la musique réunionnaise !

→ TEAT PLEIN AIR  
Tarif : plein tarif : 19€ - Adhérents et groupes : 16€ - étudiants, -de 26ans, + de 65ans et demandeurs d'emploi : 10€ |  
20h00 | 0262 419 325 | www.TEAT.re

**5**  
décembre  
2019



## Vavangaz Ti Katorz

Vavangaz Ti Katorz est un portrait imaginaire et subjectif d'une femme réelle devenue légende. Ti Katorz, errante et vagabonde, a réussi à rester secrète et mystérieuse tout en étant connue de tous. Les poèmes en créole et les musiques originales mettent en jeu la douce et furieuse folie de cette femme en dérive. Trimbarrant avec elle un univers d'objets désuets, elle esquisse au fil de ses pas l'histoire d'une vie cabossée où se côtoient tragique, dérision et étrangeté. Derrière une carapace agressive et rude « en galet », c'est une autre femme qui vibre et qui se dévoile...

→ LES BAMBOUS  
20h00 | 7€ | Infos et résas : 2 rue Jean Moulin, Saint-Benoît | www.lesbambous.com |  
www.monticket.re | 0262 50 38 63



Jusqu'au  
**31 DÉC.**  
2019

## ZISTWAR DOLO

Cette exposition se caractérise par une mise en valeur de nos collections qui délaissent un court instant leur lieu de conservation (Centre de Recherche et de Documentation Emile Hugot et la Réserve de Collection du musée Stella Matutina) pour se dévoiler aux visiteurs. Elle révèle l'importance de l'eau, essentielle à l'existence de tout être.

→ STELLA MATUTINA  
Centre de Recherche et de Documentation Emile Hugot  
Entrée libre au Centre de Recherches | Le lundi de 13h00 à 17h00, Du mardi au vendredi de 9h30 à 12h00 13h00 à 17h00  
0262 345 960 www.museesreunion.re

SUIVEZ-NOUS SUR



www.regionreunion.com

| Agenda |

NOVEMBRE  
2019 | 47



*Nout Culture lé la !*

**THÉÂTRES**  
**CONCERTS**  
**SPECTACLES**

TOUTE LA PROGRAMMATION SUR  
[www.regionreunion.com](http://www.regionreunion.com)  
[www.museesreunion.re](http://www.museesreunion.re)

#RÉGIONRÉUNION

