



# LA RÉUNION

RÉUNION MAGAZINE | JOURNAL DE LA RÉGION RÉUNION

**COOPÉRATION  
ET RELATIONS  
INTERNATIONALES**  
**UNE CHANCE**



# Sommaire

07

LE VOLONTARIAT  
INTERNATIONAL

08  
>13

**RAYONNER**  
DANS LE GRAND  
OCÉAN INDIEN

17

**30 ANS DE**  
COOPÉRATION  
INTERNATIONALE POUR  
LE LYCÉE EMILE BOYER  
DE LA GIRAUDAY

18  
>19

**TRAVAILLER**  
DANS LA ZONE  
OCÉAN INDIEN

20  
>21

UN LIEU  
DÉDIÉ À  
**L'EXPORT**

26

VALORISER NOS  
**ÉCO-CITOYENS**

28  
>29

LA RÉGION,  
SES ORIENTATIONS,  
**SON BUDGET,**  
**COMMENT ÇA MARCHE ?**

32  
>35

**MOBILITÉ**  
**SPORTIVE :**  
SOURCE DE  
POTENTIELS

44  
>45

**TRIBUNES**

46  
>47

**AGENDA**

La Réunion  
C'est  
VOUS!

La pastille qui marque  
vos contributions,  
parce que le journal de  
la Région, c'est vous.

JOURNAL DE LA RÉGION RÉUNION  
DÉCEMBRE 2019

**DIRECTEUR DE LA PUBLICATION** VINCENT PAYET  
**RÉDACTRICE EN CHEF** ANNE-VALÉRIE FONTAINE  
**RÉDACTION** LOËTITIA SIBY  
**PHOTOGRAPHIE** DAVID CHANE-SEE-CHU - JULIEN KONDOKI - JEAN-MICHEL EXILE //  
**CONCEPTION GRAPHIQUE** MURIEL DAMIE - BÉATRICE BAILLIF //  
**CONCEPTION** DIRECTION DE LA COMMUNICATION - RÉGION RÉUNION //

**CONSEIL RÉGIONAL DE LA RÉUNION**  
HÔTEL DE RÉGION PIERRE LAGOURGUE // AVENUE RENÉ CASSIN - MOUFIA  
BP 67190 // 97801 SAINT-DENIS MESSAG CEDEX 9  
T 0262 487 000 / F 0262 487 071  
com@cr-reunion.fr // [www.regionreunion.com](http://www.regionreunion.com)



Impression : ICP ROTO // Diffusion : La Poste // Tirage : 346 000 exemplaires // No ISSN : 2551-5098 // Dépôt légal : 19.12.39 P



**DU 20 DÉCEMBRE  
AU 20 JANVIER**

relevez Le défi de Car Jaune  
et partez à la recherche  
de ses points de vente !



**BALUDI*k***

Téléchargez l'application  
Baludik puis cliquez sur  
ce marqueur :



# édito

#NOTRE  
MISSION,  
SERVIR  
LA RÉUNION

## LA COOPÉRATION RÉGIONALE, UNE CHANCE À SAISIR

« La coopération régionale offre un vivier d'opportunités que nous devons continuer collectivement à explorer pour l'activité et l'emploi à La Réunion.



➤ Didier Robert et Pavind Kumar Jugnauth, Premier Ministre de la République de Maurice en juillet 2019



➤ Président de Région et le Père Pedro à Akamasoa, Madagascar

Son statut d'île française et européenne dans l'océan Indien constitue une véritable chance pour La Réunion, une chance que nous devons encore mieux saisir collectivement.

L'espace indianocéanique revêt un potentiel extraordinaire. Il est porteur de solutions d'avenir pour l'activité et l'emploi à La Réunion. Il nous permet d'assoier la présence française parmi les pays qui nous entourent.

L'océan Indien compte un tiers de la population mondiale sur des territoires qui affichent pour la plupart une vraie croissance économique.

Nous aurions tort de ne pas ouvrir notre horizon. Au titre de la coopération humaine et éducative, la collectivité accompagne l'association Akamasoa du Père Pedro pour une solidarité en direction des jeunes afin de leur donner accès à l'apprentissage, au savoir.

**Nous devons imaginer l'océan Indien comme un espace de développement économique. Nous devons aussi le concevoir comme un espace de préservation de la biodiversité.** Nous devons mieux le comprendre afin de trouver les réponses pour un juste équilibre entre économie et écologie.

L'Agence Régionale de la Biodiversité qui est en train de voir le jour prendra nécessairement en compte cette dimension indianocéanique.

Tels sont les fondamentaux de la coopération régionale. Telle est la vision que nous partageons avec les représentants des Seychelles, de Madagascar, des Comores,

de Maurice, et bien sûr de Mayotte pour citer ici les territoires insulaires les plus proches.

J'ai rencontré cette année le Premier Ministre de la République de Maurice, Pavind Kumar JUGNAUTH, en marge des Jeux des îles de l'océan Indien qui se sont tenus sur l'île sœur en juillet dernier.

Nous avons confirmé l'impérieuse nécessité pour nos territoires de mieux gérer le traitement des déchets et de développer une économie circulaire, créatrice de filières d'activité et d'emploi.

C'est un sujet sur lequel nous sommes résolus à collaborer : échanger expériences et savoir-faire pour avancer ensemble.

**La coopération régionale est un sujet partenarial par excellence. L'Union européenne joue sur ce point un rôle important au travers de crédits dédiés.**

Le Comité national de suivi des fonds européens auquel j'ai assisté mi-novembre, puis le Comité de suivi Interreg début décembre, ont permis de réaliser un point d'étape sur l'utilisation des crédits européens à La Réunion.

Le programme Interreg 2014-2020 océan Indien en particulier finance des actions de coopération en matière d'échanges économiques, de formation, recherche et innovation, assistance technique, prévention et gestion des risques climatiques...

**La coopération régionale offre un vivier d'opportunités que nous devons continuer collectivement à explorer pour l'activité et l'emploi à La Réunion.**

## La Réunion EN L'AIR

« J'attache beaucoup d'importance au développement durable, à un modèle bio-économique et au travail que les élèves vont mener dans le cadre du concours économie circulaire. J'espère qu'en juin prochain des idées et des solutions nouvelles seront proposées. Ainsi, nous, acteurs publics, acteurs politiques, pourront les mettre en œuvre dans une démarche collectivement éco-responsable. »

➤ p. 26-27



La Réunion  
C'est  
VOUS!



## CHANTIER DU NOUVEAU PONT DE LA RIVIÈRE DES GALETS : point d'étape

**LE PROJET DE NOUVEAU PONT DE LA RIVIÈRE DES GALETS ENTRERA DÉBUT 2020 DANS SA 4ÈME ET DERNIÈRE ANNÉE DE TRAVAUX. DÉBUTÉ EN 2017, CET OUVRAGE D'ART DE 430 MÈTRES SÉCURISERA LA TRAVERSÉE DE LA RIVIÈRE DES GALETS PAR DE NOUVELLES VOIES PLUS LARGES ET CORRESPONDANT D'AVANTAGE AUX STANDARDS EN VIGUEUR POUR DE TELLES INFRASTRUCTURES. POUR UN COÛT DE 70 MILLIONS D'EUROS, LE CALENDRIER DE TRAVAUX PRÉVOIT LA CIRCULATION AVANT LE DÉBUT DE LA SAISON CYCLONIQUE 2020-2021.**

Lancé depuis 2017, le chantier de la construction du nouveau pont de la Rivière des Galets a pris forme et arrive à sa dernière année de travaux. Les opérations de construction de ce nouveau pont ont d'abord concerné les fondations profondes à 35 mètres sous le lit de la rivière jusqu'au début de l'année 2018. Les entreprises en charge des travaux ont pu par la suite réaliser la quasi intégralité des appuis en béton armé (2 culées sur les rives au Port et à Saint-Paul, 4 piles en rivière).

L'année 2019 a quant à elle, permis essentiellement d'assembler, souder, peindre et mettre en place l'ensemble des charpentes métalliques supportées par les chevêtres d'environ 30 mètres de large supplantant les piles. La dernière partie du tablier en aval (l'ouvrage comprend 2 tabliers, un par sens de circulation) a été lancée en novembre 2019. Une fois les charpentes en place, des dalles préfabriquées ont pu être déposées et liaisonnées entre elles par des compléments d'armatures. Le tablier en amont de l'ouvrage a donc pu être totalement bétonné à la fin du mois de novembre 2019.

Parallèlement aux travaux de réalisation du pont, des ouvrages d'as-

sainissement ont été entrepris pour doter ce nouveau tronçon de la RN1 d'un système de traitement et de rétention des eaux pluviales. Ces dernières transiteront donc par d'imposants bassins dotés d'un double système de filtration pour rejeter une eau débarrassée d'une grande majorité des polluants qui se seraient déposés sur les chaussées.

En 2020, le tablier en aval sera lui aussi bétonné, permettant à l'ensemble de l'ouvrage d'accueillir les barrières de sécurité, les futures chaussées et les caniveaux latéraux en corniche. Ainsi, les raccordements des chaussées au niveau du Sacré-cœur et de Cambaie pourront se réaliser. Le phasage des travaux, prévu pour ne pas perturber la circulation en journée (quelques travaux de nuit sous coupure sont prévus), permettra de maintenir à la fois les 2 voies dans chaque sens et les bretelles de l'échangeur du Sacré-cœur.

En complément de la finalisation des réseaux et des ouvrages d'assainissement, la mise en place de la signalisation et des panneaux de police devrait permettre la mise en service de ce nouveau pont fin 2020.



## LA RÉGION RÉUNION MOBILISÉE POUR LA SAISON CYCLONIQUE

En amont de la période cyclonique, sur les routes nationales et les ouvrages d'art, la priorité a été donnée à l'entretien et aux travaux préventifs pour sécuriser au maximum les déplacements des Réunionnais. Les astreintes (4 subdivisions routières et CRGT notamment), en place tout au long de l'année, sont renforcées en saison cyclonique, période durant laquelle le réseau routier est plus vulnérable.

Durant l'alerte rouge une présence est maintenue au CRGT et au PC ORSEC de la préfecture. Environ 150 agents sont mobilisés (durant les 3 ou 4 heures avant la levée de l'alerte rouge) afin d'effectuer les reconnaissances et commencer les remises en état des chaussées. Chaque subdivision est organisée par secteur et chaque service intervient dans son domaine de compétence (gestion route du littoral, contrôle des ouvrages d'art, panneaux à message variable...). L'objectif est de ré-ouvrir au plus tôt, et dans les meilleures conditions de sécurité possible, les axes principaux de circulation, dans un premier temps aux secours et aux forces de l'ordre, puis dès la levée de l'alerte, à l'ensemble des usagers de la route.

Une équipe est particulièrement mobilisée sur des axes sensibles comme la route de Cilaos.

SUIVEZ-NOUS SUR



[www.regionreunion.com](http://www.regionreunion.com)

## VISITE D'UNE DÉLÉGATION CROATE À LA RÉUNION



Du 5 au 8 novembre, La Réunion a accueilli une délégation croate venue de l'île Krk composée de représentants de collectivités, d'entreprises et d'experts. En tant que territoires insulaires, l'objectif de cette rencontre entre La Réunion et la Croatie, a été de partager les actions et les défis liés à la transition énergétique et à la gestion des déchets.

À la veille de la COP 25, prévue à Madrid, cette rencontre a été l'occasion pour La Réunion de partager son expertise en matière de développement durable. Parmi les éléments présentés à la délégation croate : la programmation pluriannuelle de l'énergie de La Réunion (100 % énergies renouvelables à horizon 2030), le Plan Régional de Gestion des Déchets (PRGD) et sa démarche « zéro déchet » ainsi qu'un panorama des actions menées sur le territoire en matière d'économie circulaire. Pour rappel, ces actions s'inscrivent dans la « Déclaration des îles », un document stratégique porté par le Président de la Région aux COP 21 et 23, dans lequel les îles s'engagent autour de projets concrets pour réduire l'impact du changement climatique.

## PONT DE LA RIVIÈRE DE L'EST

Dans le cadre d'une délégation de maîtrise d'ouvrage, la Région a lancé les études de restauration du pont suspendu de la Rivière de l'Est, un ouvrage classé monument historique.

En lien avec la DAC OI et l'inspecteur des monuments historiques, deux scénarii de restauration ont été retenus parmi les six proposés par le groupement : la remise en état de l'ouvrage tel qu'il était en 1880, ou sa remise en état tel qu'il était en 1950.

Les phases d'études vont se poursuivre durant le premier trimestre 2020 avant le lancement des travaux à horizon 2021, selon les financements disponibles.

En parallèle, la sécurisation de l'ouvrage est prévue l'année prochaine et consistera essentiellement dans le renforcement des câbles et des interventions sur la falaise en rive gauche. Le coût estimé des travaux de sécurisation s'élève à 300 000 €.



© JB

## LANCEMENT DU DISPOSITIF CONTINUITÉ TERRITORIALE 2020



Le top départ de la saison 2020 du dispositif de continuité territoriale a été donné le 10 décembre dernier. La commission permanente du 10 décembre 2019 a validé le renouvellement de ce dispositif d'égalité des chances en direction des jeunes, des familles, des artistes, des sportifs, des acteurs culturels...

Reconduite pour l'année 2020, l'aide est dorénavant octroyée uniquement sous la forme d'un « bon » à faire valoir lors de l'achat du billet d'avion.

En cas de deuil, et uniquement dans ce cas dérogatoire spécifique, l'aide peut donner lieu à un remboursement. Par ailleurs, une même personne ne peut bénéficier de plus de 5 bons par an, toutes aides confondues, sauf dans les deux cas suivants : deuil en métropole et transferts sanitaires pour le patient et son accompagnateur.

Les dossiers pour les voyages prévus en 2020 sont disponibles dans les antennes de la Région et sur [www.regionreunion.com](http://www.regionreunion.com).



La Réunion  
C'est  
VOUS!

# De nouveaux bus

## SUR LE RÉSEAU CAR JAUNE

**LE 25 NOVEMBRE DERNIER 13 NOUVEAUX BUS, DONT 3 À ÉTAGE NOUVELLE GÉNÉRATION, ONT ÉTÉ INAUGURÉS POUR RENFORCER LA FLOTTE DU RÉSEAU CAR JAUNE. L'ÉVOLUTION DU RÉSEAU INTERURBAIN SE POURSUIT APRÈS LA MISE EN SERVICE DU PREMIER CAR À ÉTAGE EN 2017, DE MANIÈRE À LE RENDRE PLUS PRATIQUE, PLUS ATTRACTIF.**

**C**haque année, le réseau Car Jaune transporte environ 5,2 millions de passagers pour 7,7 millions de kilomètres parcourus. Aussi, la collectivité a fait le choix de l'acquisition de 3 nouveaux véhicules à étage pour répondre à la fois au constat de saturation sur certaines parties du réseau, mais aussi parce qu'il apportent un niveau de prestations jusqu'ici inexistant sur l'île.

Les « Zéclair » quant à eux, qui desservent les lignes T et ZO et rencontraient des problèmes techniques récurrents, ont été rem-

placés par 10 nouveaux véhicules de type minibus ISUZU VIZIGO. En effet, le choix de ces nouveaux véhicules répond mieux aux besoins des lignes T et ZO et aux attentes des usagers de ces lignes. Ils sont par ailleurs plus adaptés à la desserte de l'aéroport du fait de la présence de soutes à bagages.

Au total, ces 13 nouveaux véhicules (10 Isuzu et 3 cars à étage) mis en service ont une capacité supérieure aux véhicules existants et représentent une offre supplémentaire de 1200 places par jour sur le réseau Car Jaune.



**CHRISTOPHE,**  
USAGER RÉGULIER  
DU RÉSEAU CAR  
JAUNE

« Je suis venu tout spécialement du sud de l'île pour participer à l'inauguration de ces nouveaux bus. Au-delà de la vue panoramique et zen, c'est le silence dans ce nouveau bus à étage qui me contente le plus. Mais je dois aussi reconnaître que la qualité des sièges est particulièrement agréable, les vitres fumées apportent aussi un confort de plus. D'ailleurs pour la première fois, j'ai retiré mes lunettes de soleil ! J'ai vraiment hâte de pouvoir faire mes trajets dans ce beau véhicule »



**SÉBASTIEN,**  
CHAUFFEUR  
DE BUS SUR  
LE RÉSEAU  
CAR JAUNE

« Je suis chauffeur de bus depuis 15 ans dont 4 ans sur le réseau Car Jaune. Je suis très content d'être affecté sur les nouveaux bus à étage. Ces véhicules permettent une conduite plus fluide et souple, la nouvelle technologie intégrée rend le quotidien plus facile et confortable. Il a quand même fallu s'adapter au format particulier du véhicule qui est beaucoup plus haut ».



**Lignes sur lesquelles les cars à étage ont été affectés :**

**DANS LE BASSIN OUEST**

→ O1 : Saint-Pierre/Saint-Denis par la route des Tamarins

→ O2 : Saint-Pierre/Saint-Denis par les bas

**DANS LE BASSIN EST**

→ E1 : Saint-Benoît /Saint-Denis express

→ E2 : Saint-Benoît/Saint-Denis semi-express

PLUS **D'INFOS** SUR

[www.carjaune.re](http://www.carjaune.re)

[@carjaune974](https://www.facebook.com/carjaune974)



©Alliance française de l'île de Sainte-Marie

# Le volontariat INTERNATIONAL : L'ENGAGEMENT, LA MOBILITÉ ET L'INSERTION DES JEUNES RÉUNIONNAIS

**ACTUELLEMENT, PLUS DE 50 JEUNES RÉUNIONNAIS SONT ENGAGÉS EN MISSION DE VOLONTARIAT À L'INTERNATIONAL AFIN DE VIVRE UNE EXPÉRIENCE DE MOBILITÉ ET DE SOLIDARITÉ DANS LA RÉGION AFRIQUE AUSTRALE (AFRIQUE DU SUD, KENYA, MOZAMBIQUE, TANZANIE) ET LES ÎLES DE L'OcéAN INDIEN (MADAGASCAR, MAURICE ET RODRIGUES, LES SEYCHELLES, UNION DES COMORES). LE DÉSIR D'ÉCHANGER, DE PARTAGER ET DE TRANSMETTRE LEURS COMPÉTENCES, TOUT EN DÉCOUVRANT LE MONDE, EST UN VÉRITABLE MOTEUR POUR CES JEUNES QUI DÉCIDENT DE S'ENGAGER DANS LA RÉGION, CHAQUE ANNÉE, EN MISSION DE VOLONTARIAT DE SOLIDARITÉ INTERNATIONALE (VSI).**

L'antenne de France Volontaires à La Réunion contribue à la mobilité et au désir d'ouverture et d'engagement des jeunes par le biais de programmes de volontariats.

Sous statut VSI, les volontaires mettent leurs compétences au profit d'une structure locale partenaire, sur une durée d'un à trois ans. Issus de formations diverses, ils interviennent en appui à des structures locales dans différents domaines à caractère économique, environnemental, social et culturel, tout en favorisant les dynamiques de coopération et d'échanges entre les acteurs des pays concernés et les professionnels réunionnais. La pertinence et les bénéfices de ces expériences d'engagement à l'international ne sont plus à démontrer : plus de confiance en soi, d'ouverture d'esprit, un développement des compétences et un véritable tremplin professionnel.

À ce jour, plus de 150 Réunionnais ont eu la chance de vivre une expérience de VSI, avec le soutien de la Région Réunion et le Feder coopération (Interreg V Océan Indien) qui co-financent ces missions et permettent aux jeunes de disposer de différentes indemnités mensuelles.

Le 8 novembre 2019, France Volontaires et la Région Réunion ont signé une convention-cadre afin de renouveler leur partenariat pour les années à venir (2019-2021). L'association a également multiplié ses partenariats avec d'autres collectivités réunionnaises et diversifié ses actions, permettant à un plus grand nombre de volontaires de s'engager dans les pays voisins.



**ANNIVERSAIRE : 10 ANS DE VOLONTARIAT INTERNATIONAL**

Créée en 2009 sur le socle de l'Association Française des Volontaires du Progrès (AFVP), France Volontaires fête cette année ses 10 ans. Devenue plateforme associative, elle fédère une cinquantaine de membres et poursuit sa mission d'envoi de Volontaires de Solidarité Internationale (VSI) tout en contribuant à dynamiser et à développer les différentes formes d'engagements relevant des Volontariats Internationaux d'Echange et de Solidarité (VIES).

À La Réunion, les principales missions de France Volontaires sont :

- Informer et orienter le public sur les dispositifs de volontariat à l'international,
- Recruter, préparer, et encadrer les Volontaires de Solidarité Internationale et de Service Civique à l'international.

**CONTACT**

**FRANCE VOLONTAIRES  
ANTENNE DE LA REUNION**

3 rue des Ecoliers  
97490 Sainte-Clotilde

☎ 02 62 30 96 18

🌐 [www.france-volontaires.org](http://www.france-volontaires.org)



**FRANCE  
VOLONTAIRES**  
Echanges et solidarité internationale





# RAYONNER DANS LE GRAND OCÉAN INDIEN

LES ÉCHANGES ÉCONOMIQUES, CULTURELS, POLITIQUES ONT TOUJOURS EXISTÉ ENTRE LA RÉUNION ET LES PAYS DE LA ZONE, POUR DES RAISONS HISTORIQUES, GÉOGRAPHIQUES ET CULTURELLES. LA DOUBLE APPARTENANCE DE LA RÉUNION À L'UNION EUROPÉENNE D'UNE PART, ET À SON ENVIRONNEMENT RÉGIONAL D'AUTRE PART, LUI CONFÈRE DE NOMBREUX ATOUTS MAIS CONSTITUE AUSSI UN FACTEUR DE COMPLEXITÉ QUI EXPLIQUE TOUT L'ENJEU DE LA COOPÉRATION RÉGIONALE ET DES RELATIONS INTERNATIONALES. C'EST POURQUOI LE PROCESSUS D'INSERTION RÉGIONALE EST DÉSORMAIS RECONNU COMME UN FACTEUR INCONTOURNABLE DU DÉVELOPPEMENT DE LA RÉUNION POUR LEQUEL LA RÉGION RÉUNION EST CHEF DE FILE.



# LES ENJEUX DE LA COOPÉRATION

LA POLITIQUE DE COOPÉRATION RÉGIONALE ET DE RELATIONS INTERNATIONALES VISE À FAVORISER LE RAPPROCHEMENT DES HOMMES, DES IDÉES, DES CULTURES ET DES PROJETS, NOTAMMENT AVEC CERTAINS DES PAYS À L'ORIGINE DU PEUPEMENT DE LA RÉUNION. MAIS L'OUVERTURE DE LA RÉUNION À SON ENVIRONNEMENT REPRÉSENTE ÉGALEMENT UN VIVIER D'OPPORTUNITÉS ÉCONOMIQUES IMPORTANT. LA RÉGION RÉUNION, À TRAVERS SA POLITIQUE DE COOPÉRATION ET DE RELATIONS INTERNATIONALES ŒUVRE AINSI EN FAVEUR D'UNE MEILLEURE INSERTION DE NOTRE ÎLE DANS SON ENVIRONNEMENT RÉGIONAL AVEC POUR OBJECTIF PREMIER DE DÉVELOPPER DE NOUVELLES PERSPECTIVES DE FORMATION, D'EMPLOI ET D'ÉCHANGES ÉCONOMIQUES POUR NOS JEUNES ET NOS ENTREPRISES.

La coopération est porteuse de développement pour les pays et territoires qui y participent, en favorisant la mutualisation, les échanges et la valorisation des compétences. Elle vise à un co-développement mutuellement avantageux. Dans le sud-ouest de l'océan Indien, les actions de coopération menées à partir de La Réunion et de Mayotte améliorent et facilitent les relations des deux Départements d'outre-mer avec les pays de la zone, tout en faisant émerger de nouvelles opportunités de développement.

Le Grand océan Indien est une zone dynamique, dans laquelle de nombreux processus sont à l'oeuvre et que La Réunion doit prendre en compte afin de garantir son développement et son avenir.

En effet, la zone de l'océan Indien est caractérisée par de **fortes disparités et des écarts de développement** (une vingtaine d'États parmi lesquels des pays moins avancés - PMA -, des pays à revenus intermédiaires - PRI -, des nouveaux pays industrialisés - NPI - mais également des pays appartenant au G 20, tels que l'Afrique du Sud et l'Australie). Dans cet espace, **La Réunion se distingue notamment par ses nombreux atouts, mais également par son expertise dans de multiples domaines.**

Par ailleurs, la zone du Grand océan Indien est un espace géostratégique avec d'**importantes ressources naturelles** telles que les hydrocarbures dans le golfe persique (60 % des réserves mondiales), les minerais en Afrique australe (75 % du platine, 50 % de l'or, 84 % du diamant industriel, 40 % du cuivre mondial ou encore les ressources halieutiques (pêche). Cette zone est également un « hot spot » de la biodiversité mondiale avec de nombreuses espèces migratrices (oiseaux, mammifères marins, ...) dont la préservation nécessite des démarches concertées ; ainsi qu'un espace stratégique pour les échanges internationaux en termes de flux commerciaux et de voies maritimes.

Les pays de la zone, incluant le territoire réunionnais, doivent faire face à des **risques naturels et à des menaces diverses** (actes de piraterie, menaces terroristes, etc.) auxquels des réponses peuvent être apportées grâce à la mise en commun d'informations et d'expertises à l'échelle de l'océan Indien. Ainsi, la coopération entre les instituts de météorologie de l'océan Indien, à travers le partage de données, permet de définir des modèles plus robustes pour les prévisions cycloniques dans la zone.

La politique de coopération régionale et de relations internationales se caractérise également par les relations diplomatiques, les visites institutionnelles qui entretiennent les liens d'amitié tissés entre la Région Réunion et les pays partenaires : des relations humaines, des rencontres et des échanges.

À titre d'exemples, en 2016, l'Ambassadeur de Chine en France effectuait pour la première fois une visite de 4 jours à La Réunion. Des liens culturels, éducatifs et touristiques forts unissent la Chine et La Réunion, c'est pourquoi la Région Réunion a fait de la Chine l'une des priorités de sa politique de coopération régionale et de relations internationales. De même en 2018, les acteurs de la Maison de l'Export ont rencontré l'Ambassadeur d'Afrique du Sud en France.

Par ailleurs, en 2019, la collectivité a accueilli l'Ambassadeur de France à Madagascar et l'Ambassadeur de France aux Seychelles. Ces rencontres ont permis d'avancer sur les sujets de coopération entre les territoires, dont les opportunités d'export pour les entreprises réunionnaises. Sont aussi régulièrement accueillies, les délégations étrangères de passage à La Réunion : l'occasion de faire le point sur les projets en cours et à venir, et d'impulser les coopérations bilatérales existantes, découlant des différents accords de coopération signés entre la Région et les pays du Grand océan Indien.

## POURQUOI FAIRE LE CHOIX DE LA COOPÉRATION RÉGIONALE ?

- ➊ pour favoriser le rapprochement des Hommes, des idées, des cultures et des projets, par des échanges dans tous les domaines ;
- ➋ pour offrir aux jeunes Réunionnais la possibilité de découvrir d'autres horizons et de saisir de nouvelles opportunités en termes de formation professionnelle et d'emploi ;
- ➌ pour élargir le marché intérieur de La Réunion dont l'étroitesse est un frein au développement des entreprises locales et à la délocalisation des entreprises extérieures ;
- ➍ pour créer de l'emploi à La Réunion par l'accompagnement d'entreprises et de clusters à l'international ;
- ➎ pour mobiliser/valoriser toute l'expérience et la technologie disponibles à La Réunion, qui dispose de pôles d'excellence dans de nombreux domaines ;
- ➏ pour participer au développement des pays qui environnent La Réunion, et notamment les pays les moins avancés (PMA) ;
- ➐ pour élaborer des réponses plus efficaces face à des enjeux communs (risques naturels et sanitaires, changements climatiques, préservation de la biodiversité, valorisation d'un patrimoine culturel commun) ;
- ➑ pour faire vivre et optimiser les différents accords qui ont été signés entre la Région Réunion et les pays du Grand océan Indien au titre de la loi d'orientation pour l'outre mer.



- Zone concernée par la coopération transfrontalière
- Pays concernés par la coopération transnationale
- Pays concernés par la coopération transnationale n'ayant pas agréé le programme à ce jour
- Antennes de la Région

# UNE COOPÉRATION ACTIVE



LA COOPÉRATION RÉGIONALE VISE À UNE MEILLEURE INSERTION DE LA RÉUNION DANS SON ENVIRONNEMENT RÉGIONAL ET À SOUTENIR UNE STRATÉGIE D'OUVERTURE INTERNATIONALE. L'ENJEU DE CETTE INSERTION EST DE FAVORISER LE DÉVELOPPEMENT DE LA RÉUNION ET UN CO-DÉVELOPPEMENT MUTUELLEMENT AVANTAGEUX AVEC LES PAYS DE LA ZONE DU GRAND OCÉAN INDIEN.



## LA COMMISSION DE L'OCEAN INDIEN (COI)

Il s'agit d'une organisation intergouvernementale créée en 1984 (Accord de Victoria), qui regroupe cinq États membres : l'Union des Comores, la France au titre de La Réunion, Madagascar, Maurice et les Seychelles.

Seule organisation régionale d'Afrique composée exclusivement d'îles, elle défend les spécificités de ses États membres sur les scènes continentale et internationale. Bénéficiant du soutien actif d'une dizaine de partenaires internationaux, la COI donne corps à la solidarité régionale à travers des projets de coopération couvrant un large éventail de secteurs : préservation des écosystèmes, gestion durable des ressources naturelles, sécurité maritime, entrepreneuriat, santé publique, énergies renouvelables ou encore culture.

## LA MAISON DE L'EXPORT

Elle est un guichet unique pour l'internationalisation des entreprises réunionnaises. Cette structure, qui rassemble les partenaires publics et privés œuvrant dans ce domaine, est une porte d'entrée pour tout porteur de projet qui recherche un accompagnement administratif et financier dans ses démarches d'exportation de biens ou de services vers les marchés extérieurs. La Maison de l'Export est animée par une équipe opérationnelle de la Région Réunion qui affirme son rôle de chef de file sur l'internationalisation de son territoire, aux côtés des acteurs locaux de l'export. Dans l'objectif de se connecter au monde et de conquérir des marchés extérieurs, les partenaires se sont ainsi accordés sur un Plan Régional d'Internationalisation des entreprises (PRIE) signé en 2015.



## LA RÉGION AU SEIN DES ORGANISATIONS RÉGIONALES

La Région maintient sa contribution aux activités et aux projets mis en œuvre par la Commission de l'Océan Indien (COI) afin de renforcer la présence de La Réunion au sein de cette organisation régionale et de défendre les intérêts spécifiques de notre territoire. Il est à noter que le secrétaire Général de la COI sera, à partir de juillet 2020 et pour une période de quatre ans, un ressortissant de la France/Réunion. Par ailleurs, hors COI, la collectivité souhaite accroître la visibilité de La Réunion au sein du COMESA et de l'ORA.

Ces organisations mettent en œuvre des programmes de coopération dans des domaines stratégiques pour notre île, à l'instar des énergies renouvelables, des biotechnologies, ou encore de la santé.

De plus, l'agenda économique de ces deux entités prévoit, tout au long de l'année, diverses rencontres d'affaires (business forum, rencontres B to B, séminaires thématiques..) susceptibles de mobiliser les entreprises locales, qui sont à la recherche de nouveaux relais de croissance et ont exprimé leur souhait de prospecter les marchés de la zone.

## CONTACT

### LES ANTENNES RÉGIONALES ET BUREAUX ÉCONOMIQUES

Véritables relais de l'action de la collectivité, les antennes et bureaux économiques décentralisés de la Région ont un rôle essentiel en termes d'animation territoriale et permettent de faciliter l'accès à l'information et à la réalisation de projets d'intérêts communs.

#### ANTENNE DES COMORES

Nadège Lagardère - Responsable d'antenne

➔ [nadega.lagardere@cr-reunion.fr](mailto:nadega.lagardere@cr-reunion.fr)

➔ 00269 350 13 06

➔ 00269 440 13 06

➔ 00262 692 62 72 22

#### ANTENNE DE MAURICE

Grégory Martin - Responsable d'antenne

➔ [gregory.martin@cr-reunion.fr](mailto:gregory.martin@cr-reunion.fr)

➔ 00 230 454 56 05

➔ 00 230 5422 53 54

Aurélien Mollard (VSI)

Chargé de projet INTERREG V OI

➔ [aurelien.mollard@cr-reunion.fr](mailto:aurelien.mollard@cr-reunion.fr)

➔ 00 230 54 79 72 32

#### ANTENNE DE MADAGASCAR

Michel Galindo - Responsable d'antenne

➔ [michel.galindo@cr-reunion.fr](mailto:michel.galindo@cr-reunion.fr)

➔ 00261 20 22 669 17

➔ 00261 32 07 022 25

➔ 00261 20 22 669 29

Mathilde Lebon (VSI) - Chargée de projet INTERREG V Océan Indien

➔ [mathilde.lebon@cr-reunion.fr](mailto:mathilde.lebon@cr-reunion.fr)

➔ 00261 34 283 45 6

➔ 00261 20 22 669 29

#### ANTENNE DES SEYCHELLES

Benjamin MARTIN (VSI) - Chargé de projets INTERREG V Océan Indien

➔ [benjamin.martin@cr-reunion.fr](mailto:benjamin.martin@cr-reunion.fr)

➔ 00248 27 87 04 0

#### BUREAU ÉCONOMIQUE DE TIANJIN

Fabrice Ming-Tu-Yak

➔ [fabrice.ming@cr-reunion.fr](mailto:fabrice.ming@cr-reunion.fr)

#### BUREAU ÉCONOMIQUE DE MAPUTO

Stela Grosse

➔ [stela.grosse@cr-reunion.fr](mailto:stela.grosse@cr-reunion.fr)

➔ 00258 84 412 5942



# INTERREG V OI : UN PROGRAMME DYNAMIQUE

DANS LE CADRE DE LA POLITIQUE RÉGIONALE DE L'UNION EUROPÉENNE, INTERREG V OCÉAN INDIEN EST UN INSTRUMENT DE FINANCEMENT DE LA COOPÉRATION TERRITORIALE EUROPÉENNE, QUI VISE À RENFORCER LES LIENS ET ÉCHANGES ENTRE LA RÉUNION, MAYOTTE ET LES PAYS DE L'OCÉAN INDIEN. LA GESTION DE CE PROGRAMME EUROPÉEN EST ASSURÉE PAR LA RÉGION RÉUNION.

Le programme INTERREG V Océan Indien comprend deux volets :

→ **La coopération transfrontalière**

concerne la coopération entre La Réunion et les pays de la Commission de l'Océan Indien (Madagascar, Seychelles, Comores, Maurice), pour un montant de financements européens (montants UE) de 41,4 M€.

→ **La coopération transnationale** permet de soutenir la coopération entre La Réunion et/ou Mayotte et les pays suivants, Madagascar, Seychelles, Maurice, Comores, Mozambique, Tanzanie, Kenya, Maldives, Inde, Australie et Terres Australes et Antarctiques Françaises pour un montant UE de 21,8 M€. L'objectif du dispositif est de développer les échanges avec les pays voisins dans les secteurs de l'innovation, de l'éducation, sur le volet économique ou encore touristique. Tous les projets soutenus par le programme INTERREG V océan Indien sont portés par des acteurs français de La Réunion et/ou de Mayotte. Ils impliquent au moins un partenaire étranger de la zone. La majorité des projets soutenus concerne plusieurs États. On note une implication forte des pays de la COI (Madagascar, Maurice, Comores et Seychelles) ainsi que du Mozambique.



## LES 5 PRIORITES DU PROGRAMME INTERREG V OI

- ➔ Accroître le potentiel international de recherche et d'innovation dans l'océan Indien
- ➔ Soutenir le développement des échanges économiques dans l'océan Indien
- ➔ Renforcer les capacités collectives d'adaptation au changement climatique et à la prévention et gestion des risques
- ➔ Renforcer les capacités de connaissance et de valorisation du patrimoine naturel et culturel
- ➔ Élever le niveau de compétence par le soutien aux actions de formations et d'échanges



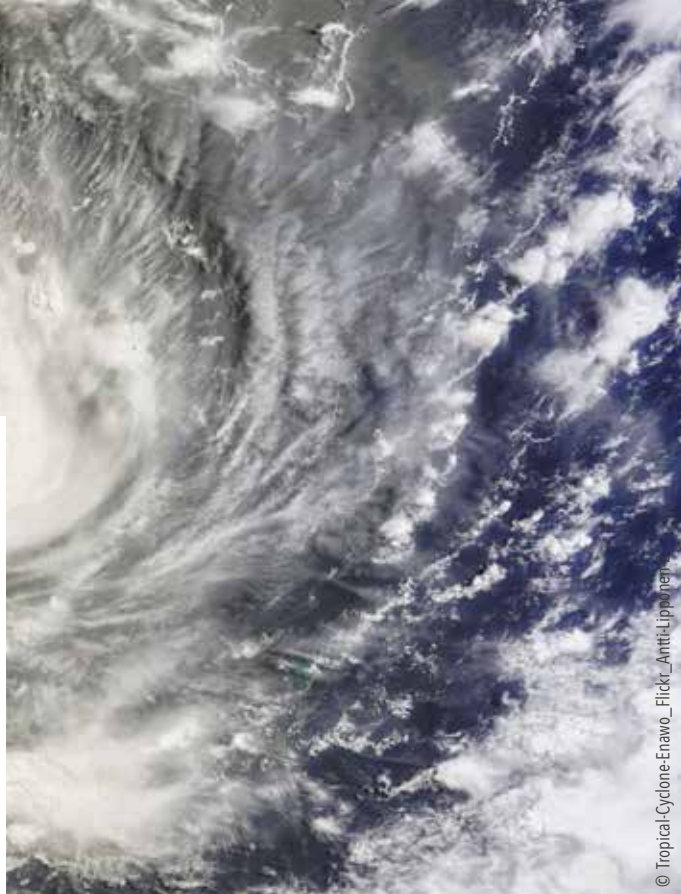
## DES EXEMPLES DE PROJETS SOUTENUS EN 2018

### RECHERCHE : RENOVRIK - CYCLONES

Ce projet porté par l'Université de La Réunion ambitionne d'améliorer la connaissance des cyclones tropicaux se développant dans le bassin sud-ouest de l'océan Indien et de mieux appréhender leurs impacts sur les principales îles habitées, depuis l'époque actuelle jusqu'à l'horizon 2100. Il vise le développement d'outils de mesure innovants (drones, balises) qui alimenteront des modèles d'analyse du risque déployés à l'échelle du territoire. Un volet important de ce programme concerne la représentation numérique des cyclones futurs sur l'océan Indien dans le contexte du changement climatique. Les projections issues de ReNovRisk-Cyclones permettront de fournir des estimations de pluies, vents et houles à l'horizon 2040, 2080 et 2100, mais aussi d'estimer la ressource en eau disponible par la recharge cyclonique dans un contexte de sécheresse territoriale plus marquée.

### PRÉSERVATION DU PATRIMOINE NATUREL : INDIAN SEA TURTLES

Le projet mis en œuvre par l'IFREMER, en partenariat avec l'administration des TAAF, Seychelles Islands Foundation et le Département de Mayotte, contribue à la préservation des tortues marines, en particulier des tortues vertes (*Chelonia mydas*) et imbriquées (*Eretmochelys imbricata*) dans le sud-ouest de l'océan Indien. Le projet repose sur le marquage des tortues marines par des balises à faible coût afin de déterminer les durées et les saisons de fréquentation de leurs habitats fonctionnels. Dans le cadre du développement d'un réseau de scientifiques de la zone, des formations sur les techniques et l'utilisation des balises sont assurées. Les données obtenues seront diffusées en Open data et les études feront l'objet de publications scientifiques.



© Tropical-Cyclone-Enawo\_Flickr\_AnttiLippunen



© David Eraud

## Chiffres clés

DEPUIS JUILLET 2016



**45,7 M€**



**167 PROJETS**  
ACCOMPAGNÉS



**10 PAYS**  
**PARTENAIRES**



**5 PRIORITÉS**  
SOUTENUES

# Murielle Chapelin, VSI À L'ÎLE MAURICE

**ORIGINAIRE DE SAINT-FRANÇOIS, DANS LES HAUTS DE SAINT-DENIS, MURIELLE CHAPELIN VIT ACTUELLEMENT À L'ÎLE MAURICE OÙ ELLE EXERCE EN TANT QUE VOLONTAIRE DE SOLIDARITÉ INTERNATIONALE (VSI), SUR UN POSTE DE CHARGÉE DE PROJET AUPRÈS DE LA CROIX-ROUGE DE MAURICE. UNE MISSION ACCOMPAGNÉE ET CO-FINANCÉE PAR LA RÉGION RÉUNION ET LES FONDS EUROPÉENS (INTERREG V Océan Indien), EN PARTENARIAT AVEC FRANCE VOLONTAIRES ET LA PLATEFORME D'INFORMATION RÉGIONALE DE L'Océan Indien (PIROI), OUTIL DE LA CROIX-ROUGE FRANÇAISE EXCLUSIVEMENT DÉDIÉ À LA GESTION DES RISQUES DE CATASTROPHES.**

## QUEL A ÉTÉ VOTRE PARCOURS SCOLAIRE ?

J'ai quitté l'île après l'obtention de ma licence en Administration Économique et Sociale car je souhaitais me spécialiser dans le domaine de l'Économie Sociale et Solidaire. C'est ainsi que j'ai décidé de poursuivre mes études à l'Université de Rouen. Après avoir obtenu mon Master Diagnostic Social et Solidaire, et d'un Master professionnel de Gestion des Risques sur les Territoires de l'EISTI à Paris, j'ai eu l'opportunité de vivre une première expérience professionnelle au Service Départemental du Service d'Incendie et de Secours (SDIS 24) et au Conseil Départemental de la Dordogne, en tant que chargée de mission.

## EN QUOI CONSISTE VOTRE MISSION DE VOLONTARIAT DE SOLIDARITÉ INTERNATIONALE ?

Ma mission consiste à suivre la mise en œuvre de l'ensemble des activités du pro-

jet Building Safer 5 de la Croix-Rouge de Maurice, en partenariat avec la PIROI, dans l'objectif de renforcer la résilience de la population face aux risques de catastrophes naturelles. Ma mission me permet d'être sur le terrain, d'agir et de sensibiliser les communautés vulnérables, de les inciter à mieux se protéger face aux risques de catastrophes que ce soit en termes de prévention ou de préparation. Mes activités sont très diversifiées : formation de nos volontaires, développement de partenariats, appels à projets...

De plus, cette expérience me permet d'intervenir en tant que secouriste sur plusieurs postes de la Croix-Rouge de Maurice.

## QUE VOUS APPORTE L'EXPÉRIENCE DE VOLONTARIAT À L'INTERNATIONAL ?

Le volontariat est une très belle expérience de mobilité, car on est parachuté dans un nouveau milieu. On doit faire preuve

d'adaptation pour s'insérer rapidement. Ce qui est formidable c'est que l'on apprend professionnellement et humainement, on fait face à des challenges...

On traverse des moments de doute mais la plus-value qui en ressort nous marque définitivement. Cela façonne votre parcours, et pour ma part, cette expérience m'a permis de nouer de belles amitiés.

## QUEL(S) CONSEIL(S) DONNERIEZ-VOUS AUX FUTURS VOLONTAIRES ?

Je n'ai qu'un conseil à donner aux futurs volontaires : c'est de tenter l'expérience du volontariat ! Il y a de très belles opportunités dans la zone océan Indien, les missions sont variées et nous avons des responsabilités très formatrices qui nous font gagner en compétences et amènent à travailler sur des projets à fort impact.

La Réunion  
C'est  
VOUS!

# RÊVER D'INTERNATIONAL



©Renault Lacombe pour Caribéon

© DR

**APRÈS UN BAC SCIENTIFIQUE ET UNE LICENCE À L'UNIVERSITÉ DE LA RÉUNION, KEVIN THEMYR, RÊVAIT D'INTERNATIONAL ET A DÉCIDÉ POUR CE FAIRE, DE METTRE SON PROFIL PROFESSIONNEL À L'ÉPREUVE DES CULTURES ÉTRANGÈRES. AINSI, APRÈS UN LONG VOYAGE EN AUSTRALIE, EN INDONÉSIE, EN MALAISIE ET AU JAPON, IL EST REVENU SUR SON ÎLE REMPLI D'AMBITION. C'EST DANS CETTE DYNAMIQUE, QUE KEVIN A SAISI L'OPPORTUNITÉ QUE LUI OFFRAIENT FRANCE VOLONTAIRES ET LA RÉGION RÉUNION DE « SOT' LA MER », POUR TRAVAILLER À L'AMBASSADE DE FRANCE DES SEYCHELLES EN TANT QUE CHARGÉ DE COOPÉRATION RÉGIONALE. UNE AVENTURE QUI L'A CONDUIT AUJOURD'HUI AU POSTE DE CHARGÉ DE COOPÉRATION ÉCONOMIQUE POUR LES SEYCHELLES EN TANT QUE V.I.E. (VOLONTARIAT INTERNATIONAL EN ENTREPRISE) AVEC LE CLUB EXPORT.**

## QU'EST-CE QUI VOUS A AMENÉ À FAIRE UN V.I.E ?

J'ai saisi l'opportunité que France Volontaires et la Région Réunion donnent aux jeunes Réunionnais d'aller travailler à l'Ambassade de France aux Seychelles en tant que chargés de coopération régionale. C'est dans ce contexte de promotion de la coopération entre La Réunion et les Seychelles, que j'ai eu l'opportunité de rencontrer le Club Export Réunion. C'est d'ailleurs à l'occasion de l'organisation des Rencontres Internationales du Développement Durable 2018, que le Club Export Réunion m'a proposé de devenir leur chargé de coopération économique pour les Seychelles, en tant que V.I.E, financé par INTERREG et la Région.

## QUEL ÉTAIT VOTRE POSTE ET QUELLES RESPONSABILITÉS AVEZ-VOUS EUES DURANT VOTRE MISSION ?

En tant que chargé de coopération économique, ma mission est triple « plus un » ! Je travaille régulièrement et essentiellement dans l'accompagnement des entreprises réunionnaises en prospection du marché seychellois et/ou dans le suivi de leurs relations d'affaires, le développement du réseau partenarial aux Seychelles

et le développement et l'enrichissement d'outils de veille locale, régionale et internationale.

## QUELS AVANTAGES TIREZ-VOUS DE VOTRE EXPÉRIENCE ?

L'expérience professionnelle « lé gayar » ! Elle m'a permis de me positionner au carrefour des initiatives de coopération économiques multi-secteurs qui œuvrent sur cet archipel. J'ai la chance de rencontrer tellement de porteurs de projets passionnés, de volontaires engagés, et d'institutions nationales et internationales, que ça vous change un VIE (rires).

## À LA SUITE DE CETTE EXPÉRIENCE, QU'ALLEZ-VOUS FAIRE ?

Cela dépend des opportunités à La Réunion. Aujourd'hui, j'ai une certaine expérience de la coopération qui peut être utile aux entreprises ou aux collectivités territoriales intéressées à se développer à l'international. Je ne suis pas non plus fermé à « pousser le vice » plus haut, et me challenger pour saisir une opportunité au gouvernement ou dans des organisations comme l'ONU, la Commission Européenne,...



# 60 ANS DE L'ALEFPA

**DANS LE CADRE DE SES 60 ANS, L'ALEFPA A ORGANISÉ TOUTE UNE SEMAINE D'ACTION À LA RÉUNION. L'OCCASION POUR CETTE ASSOCIATION RECONNUE D'UTILITÉ PUBLIQUE DE MONTRER SON SAVOIR FAIRE, MAIS AUSSI DE RÉAFFIRMER SON ENGAGEMENT QUOTIDIEN EN FAVEUR DES PUBLICS EN DIFFICULTÉS SOCIALES OU EN SITUATION DE HANDICAP. UN SAVOIR-FAIRE QUI S'EXPORTE ET QUI SE PARTAGE, EN TÉMOIGNE LA CONVENTION DE PARTENARIAT SIGNÉE LE 6 DÉCEMBRE DERNIER ENTRE L'ASSOCIATION ET LES SEYCHELLES.**

Connue pour son engagement au service des plus faibles et des plus fragiles, l'ALEFPA a su développer en 60 ans d'existence une expertise et un savoir-faire solides en matière d'accompagnement de ces publics.

Elle a aussi été pionnière dans la zone océan Indien en matière médico-sociale, où elle intervient depuis 2012 pour des formations et dans le suivi de projets pour les personnes porteuses de handicap. Un engagement indianocéanique rendu possible par l'existence des fonds européens Interreg V OI et l'engagement des différents partenaires institutionnels à l'instar de la Région Réunion.

C'est d'ailleurs dans ce cadre qu'a été signée une convention de partenariat qui doit servir de cadre à la coopération entre les deux parties, dans le domaine de la formation des personnels et de l'aide à la construction de projets d'accompagnement dans les domaines de la protection de l'enfance, des personnes handicapées et âgées. Pour atteindre ses objectifs, l'ALEFPA met son expertise, son savoir-faire, son accompagnement et ses outils au service du ministère des affaires familiales et sociales seychellois.

O'tv  
Regardez La Réunion

VIDÉO  
SUR  
[www.otv.re](http://www.otv.re)



La Réunion  
C'est  
VOUS!

# 30 ans de coopération internationale

POUR LE  
LYCÉE ÉMILE BOYER  
DE LA GIRAUDAY

**A L'OCCASION DE SES TRENTE ANS, LE LYCÉE AGRICOLE EMILE BOYER DE LA GIRAUDAY A SOUHAITÉ METTRE À L'HONNEUR LES ACTIONS DE COOPÉRATION MENÉES DEPUIS LA CRÉATION DU LYCÉE. ELLES S'INSCRIVENT DANS UNE VISION HUMAINE DE LA COOPÉRATION, DONT LE BASSIN INDIANOcéANIQUE CONSTITUE LE SOCLE. À CETTE OCCASION, ANCIENS ÉLÈVES, PROFESSEURS ET PARTENAIRES ÉTRANGERS SONT VENUS AGRÉMENTER DE LEURS TÉMOIGNAGES UNE SÉQUENCE FORTE EN ÉMOTIONS.**



La Région Réunion accompagnera le projet de formation des BTS DARC du lycée de Saint-Paul et les lycéens qui partiront début février se former à Pietermaritzburg, en Afrique du Sud aux méthodes de création et de gestion d'un potager. Un accompagnement acté en commission permanente de la collectivité (3 décembre 2019).



Si la coopération constitue l'une des 5 missions confiées aux Établissements Publics Locaux d'Enseignement et de Formation Professionnelle Agricole (EPLEFPA) par le Ministère de l'Agriculture, elle prend une dimension particulière au lycée agricole de Saint-Paul, qui a fêté le 11 octobre dernier ses 30 ans. Un engagement de longue date qui se traduit aujourd'hui par l'animation du Réseau des établissements agricoles professionnels Afrique Australe Océan Indien (REAP-AAOI) créé en 2012.

Ce réseau indianoocéanique, soutenu par INTERREG, rassemble les 5 établissements de La Réunion, Mayotte et de l'Afrique du Sud, mais aussi la trentaine d'établissements présents à Maurice, Madagascar, aux Seychelles, aux Comores et au Mozambique.

C'est dans ce cadre que l'établissement conduit désormais ses actions de coopération dans la zone océan Indien : il organise, en partenariat avec les établissements du réseau des séjours d'études et des projets pour les étudiants de BTS, l'accueil de stagiaires ainsi que des formations des personnels de ces établissements à La Réunion. Des actions de coopération qui évoluent aussi vers de l'expertise apportée aux pays de la zone, notamment à travers les diagnostics menés par les BTS.

Une stratégie gagnant-gagnant qui contribue non seulement à la mobilité des jeunes dans l'océan Indien, mais aussi au renforcement des compétences et à l'ouverture à l'international des élèves du lycée et de leurs formateurs.



UNION EUROPÉENNE



l'Europe s'engage à La Réunion avec le PROR

© DR



La Réunion  
C'est  
**VOUS!**

# Travailler

DANS LA **ZONE OCÉAN INDIEN**

**LES DISPOSITIFS DE VOLONTARIAT DE SOLIDARITÉ INTERNATIONALE, MOBILITÉ SOUS CONTRAT UNIQUE D'INSERTION ET VOLONTARIAT INTERNATIONAL EN ENTREPRISES SONT COFINANCÉS PAR L'EUROPE VIA LE PROGRAMME INTERREG V OI. ILS PERMETTENT DE SOUTENIR DES JEUNES DIPLÔMÉS À TRAVERS UNE PREMIÈRE EXPÉRIENCE PROFESSIONNELLE À L'ÉTRANGER. CE SOUTIEN RENFORCE L'EMPLOYABILITÉ DES JEUNES RÉUNIONNAIS EN AMÉLIORANT LEURS COMPÉTENCES ET LEURS EXPÉRIENCES PROFESSIONNELLES. POUR RAPPEL, LA RÉGION RÉUNION EST AUTORITÉ DE GESTION DU PROGRAMME INTERREG V OI, QUI COFINANCE CES DISPOSITIFS.**



## CONTACT ↓

**POUR LES CONTRATS VSI**  
**France Volontaires**  
 3 chemin des Ecoliers  
 Bureau N°9  
 97490 Sainte-Clotilde  
 ☎ 0262 30 96 18  
 🌐 [www.france-volontaires.org](http://www.france-volontaires.org)

**POUR LES CONTRATS CUI**  
**Département de La Réunion**  
**Service Mission Coopération**  
**Internationale et Régionale**  
 47 rue Fénélon  
 97400 Saint-Denis  
 ☎ 062 94 72 06  
 ✉ [cooperation@cg974.re](mailto:cooperation@cg974.re)

**POUR LES CONTRATS VIE**  
**Maison de l'Export**  
**Parc Technor**  
 3 rue Serge Ycard  
 97490 Sainte-Clotilde  
 ☎ 0262 81 80 45  
 ✉ [maisondelexport@cr-reunion.fr](mailto:maisondelexport@cr-reunion.fr)

## Chiffres clés

DE 2016 À 2018

84 JEUNES  
 RÉUNIONNAIS **VSI**

45 JEUNES  
 RÉUNIONNAIS **CUI**

4,7 M€  
 POUR L'EMPLOI

646 000 € POUR  
 LA FORMATION ET  
 L'ÉDUCATION

## VOLONTARIAT DE SOLIDARITE INTERNATIONALE (VSI), PAR FRANCE VOLONTAIRES

Ce dispositif permet à de jeunes diplômés réunionnais de travailler dans des structures étrangères (publiques et privées) pour une durée d'un à trois ans.

Les jeunes passent un contrat avec l'association France Volontaires qui s'occupe du recrutement et du suivi du volontaire pendant toute la mission.

Une étude réalisée par France Volontaires en 2016 indique que 80 % des anciens volontaires trouvent ensuite rapidement un emploi à La Réunion, en métropole ou à l'étranger.

## MOBILITE SOUS CONTRAT UNIQUE D'INSERTION EN MOBILITE (CUI), PAR LE DÉPARTEMENT

Ce dispositif s'adresse aux jeunes en situation de recherche d'emploi et bénéficiaires du RSA. Ils effectuent une mission dans des structures étrangères, surtout dans le domaine de la francophonie (Alliances Françaises, écoles, associations...).

Les jeunes signent un contrat avec le Département de La Réunion pour une durée d'un à deux ans.

## VOLONTARIAT INTERNATIONAL EN ENTREPRISES (VIE), PAR LES ASSOCIATIONS

Les jeunes sont en contrat avec une association à vocation économique française qui souhaite disposer d'un relais dans un pays étranger, pour une durée d'un à deux ans.



## LES DOMAINES D'INTERVENTION

Les jeunes bénéficiant d'un contrat VSI ou CUI travaillent dans une structure étrangère, dans des domaines variés :

- 🔍 la recherche agronomique et le transfert de connaissances
- 🔍 les échanges économiques
- 🔍 la prévention et la gestion des risques
- 🔍 l'environnement (changement climatique, déchets, énergie,...)
- 🔍 la francophonie
- 🔍 la culture



VIDÉO  
 SUR  
[www.otv.re](http://www.otv.re)

la Maison  
de l'Export

# UN LIEU DÉDIÉ À L'export

**LA DIRECTION DE L'EXPORT ET DE L'INTERNATIONALISATION DES ENTREPRISES, DITE MAISON DE L'EXPORT, EST UNE DIRECTION OPÉRATIONNELLE DE LA RÉGION RÉUNION. INAUGURÉE LE 5 DÉCEMBRE 2016, CETTE STRUCTURE EST UN LIEU DÉDIÉ AUX ENTREPRISES QUI Y TROUVENT CONSEILS ET ACCOMPAGNEMENT. VÉRITABLE PLATE-FORME, ELLE EST L'INTERLOCUTEUR ET LE RELAIS D'ÉCHANGES ENTRE LES DIFFÉRENTS PARTENAIRES DE L'EXPORT À LA RÉUNION, SIGNATAIRES EN 2015 DU PLAN RÉGIONAL D'INTERNATIONALISATION DES ENTREPRISES (PRIE).**

## C'EST QUOI ?

La Maison de l'Export est une porte d'entrée pour toutes les entreprises ou porteurs de projet qui voudraient proposer des produits ou des services réunionnais sur les marchés extérieurs.

Elle met à disposition des entreprises ou des porteurs de projets, en un lieu unique, tous les interlocuteurs capables de répondre à leurs interrogations et de les accompagner dans leurs démarches à l'export.

## QUEL EST SON RÔLE ?

- Identifier les freins et blocages à l'exportation de biens et services réunionnais et proposer des solutions adéquates ;
- Favoriser l'augmentation du volume et la diversification des exportations ;

- Offrir un avenir prometteur aux entreprises et porteurs de projet réunionnais ;
- Permettre une ouverture vers de nouveaux marchés dans le monde et dans l'océan Indien.

## POUR QUI ?

Pour toutes les entreprises ou porteurs de projet désireux d'exporter :

- Non exportateurs tournés vers le marché local ;
- Primo-exportateurs ;
- Exportateurs occasionnels ou confirmés.

## QUELS SONT LES INTERLOCUTEURS REPRÉSENTÉS AU SEIN DE LA MAISON DE L'EXPORT ?

- L'État
- La Région Réunion
- La Chambre de Commerce et d'Industrie
- Business France
- Nexa
- BPI France
- l'AFD
- La Chambre des Métiers et de l'Artisanat
- le Club Export
- Tram France Export - la Réunion (TFE)

## CONTACT

**LA MAISON DE L'EXPORT**  
 3 rue Serge Ycard - 97490 Sainte - Clotilde  
 ☎ 0262 81 80 45  
 ✉ [maisondelexport@cr-reunion.fr](mailto:maisondelexport@cr-reunion.fr)  
 🌐 [www.maisondelexport.re](http://www.maisondelexport.re)  
 📱 @maisondelexport





## LA TEAM FRANCE EXPORT

Le 23 février 2018, le gouvernement a présenté sa réforme de la politique du commerce extérieur français. La création de la « Team France Export » est l'une des principales mesures présentées, afin de créer un nouveau soutien public plus efficace à l'exportation et tenir compte des spécificités économiques de chaque région. Chef de file en matière d'internationalisation sur l'île, la Région Réunion s'est positionnée pour le pilotage du nouveau dispositif sur son territoire. Elle et a mis en œuvre les contours d'un protocole d'accord avec les parties prenantes, signé et validé le 23 octobre 2019, dans le droit fil de la Maison de l'Export.

La « Team France Export – La Réunion » est ainsi lancée et regroupe, autour de la Région Réunion, l'État et ses opérateurs publics à savoir Business France et BPIFrance ainsi que le Pôle International de la CCI Réunion. Les opérateurs spécialistes du développement international (agence de développement, club export, pôles de compétitivité, fédérations professionnelles, etc.) sont également associés en tant que partenaires pour apporter leurs expertises, et ce dans une logique de mobilisation coordonnée en fonction des besoins des entreprises.

L'enjeu principal de ce partenariat, une première en outre-mer, consiste à proposer aux entreprises réunionnaises une offre d'accompagnement optimisée pour leurs développements à l'étranger, autour d'un guichet unique de l'Export et d'un parcours régional de l'exportateur piloté et mis en œuvre par la « Team France Export – La Réunion ». La Région Réunion y poursuivra ainsi son action dans cette démarche de mutualisation partagée par les acteurs de l'international.

## LA PRIM'EXPORT

La Prim'Export est une aide régionale sous forme de subvention accordée aux entreprises basées juridiquement à La Réunion. Elle s'applique aux frais relatifs aux missions d'affaires individuelles, de type commerciales ou techniques, axées sur les marchés extérieurs au territoire local. Ces actions doivent entrer dans une logique cohérente de prospection, de développement ou de diversification des activités de l'entreprise sur les marchés extérieurs, justifiées par un plan d'orientation stratégique pour l'export.

Ce dispositif a pour objectif d'encourager les entrepreneurs à mener des actions individuelles pour leur développement à l'international et ainsi de générer des courants d'affaires durables.

La Prim'Export (1 fois par an et par entreprise) peut être cumulée avec d'autres aides publiques locales, régionales, nationales ou communautaires.

➔ PLUS D'INFOS SUR [www.regionreunion.com](http://www.regionreunion.com)

Le Président de la République et le Président de Région ont porté la voix du savoir-faire français et réunionnais au 2<sup>ème</sup> Salon International Import Expo de Shanghai.



## Chiffres clés

**4,2 %** DU PIB RÉUNIONNAIS



**1 550** ENTREPRISES  
CONCERNÉES PAR L'EXPORT



**+ DE 50 %**  
**DES ENTREPRISES EXPORTATRICES**  
ISSUES DU SECTEUR DES SERVICES



**20 %** DU CA D'UNE ENTREPRISE  
EXPORTATRICE



# LES ENTREPRISES RÉUNIONNAISES | à Maputo

**À LA SUITE DE LA MISSION PILOTÉE PAR LA RÉGION RÉUNION À LA RENCONTRE DU MEDEF INTERNATIONAL ET D'EVOLEN EN JUILLET AU MOZAMBIQUE, LES ACTEURS ÉCONOMIQUES RÉUNIONNAIS ONT SAISI L'OPPORTUNITÉ DE S'INTÉGRER DANS LES PROJETS GAZIERS EN COURS. ILS ONT PARTICIPÉ À LA 6ÈME ÉDITION DE OIL AND GAS SUMMIT À MAPUTO EN NOVEMBRE DERNIER.**

D'ici à 2025, ce ne sont pas moins de 128 milliards d'euros d'IDE (investissements directs étrangers) qui seront injectés dans le pays. Une ambition qui repose sur le développement au Mozambique d'infrastructures gigantesques et la mise en place d'une logistique spécifique, le tout opéré par des majors mondiaux du secteur.

La 6<sup>ème</sup> édition du Oil and Gas Summit du Mozambique s'inscrit dans ce contexte de fort développement. Réalisé en partenariat avec ENH, elle s'est tenue les 13 et 14 novembre à Maputo. Il s'agit d'un événement majeur dans le monde de l'industrie énergétique du Mozambique. Officiellement inauguré par le Président de la République du Mo-

zambique, H.E Filipe Jacinto Nyusi, l'événement a accueilli plus de 1 000 participants qui avaient fait le déplacement pour rencontrer et échanger avec les quelques 130 entreprises présentes.

La Réunion dispose d'atouts lui permettant de jouer un rôle stratégique et de se positionner en base arrière de ces projets gaziers. En partenariat avec la CCIFM et le Club Export, une délégation d'entreprises réunionnaises s'est rendue au Mozambique à l'occasion de ce salon avec le soutien de INTERREG et de la Région.

Avec l'appui du bureau économique de la Région Réunion basé à Maputo, la promotion et la valorisation du savoir faire réunionnais devraient permettre d'intégrer l'offre locale pour les prochaines années dans le boom gazier que connaît le Mozambique.

La Réunion  
C'est  
VOUS!



**GRÉGORY GRIMOULT,**  
gérant de  
**Calicoco**

« Cette expérience à Shanghai m'a permis d'obtenir de nombreux contacts professionnels. Certains acheteurs Chinois sont très intéressés par nos produits. Il s'agira maintenant de voir comment nous pouvons mettre en place un partenariat. La Maison de l'Export est prête à m'aider à faire entrer les Calicocos sur le marché chinois qui reste difficile d'accès en raison des exigences douanières. Mais d'ores et déjà, j'ai assuré la protection de ma marque « calicoco » en Chine pour éviter toute contrefaçon. Reste à voir où tout ça nous mènera, mais ce voyage aura été pour moi le moyen de proposer et de séduire les Chinois avec mes petites confiseries péi. »



**ALAIN CHATEL,**  
Gérant de  
**Distillerie CHATEL**

« C'est un marché mature, qui est à l'écoute et surtout à la recherche d'innovation, de produits qu'il ne connaît pas. Il faut être patient, la démarche est longue, pour arriver à se placer sur le marché chinois, maintenant que c'est fait pour la distillerie CHATEL. Nous espérons plaire au moins à une petite partie des 1M d'habitants. On y croit énormément, nous comptons bien tout faire pour réussir, pour que La Réunion gagne ! »



**ERIC REOCREUX,**  
gérant de  
**Digitale Stratégie**

« Digitale stratégie est une entreprise qui travaille dans l'innovation et la technologie web depuis presque 10 ans à La Réunion. Nous travaillons depuis 3 ans sur un produit home made qui s'appelle Koann et que nous aimerions voir diffuser en Chine, qui est pour nous un marché énorme. Ce projet a pour objectif de profiler une personne tout au long de sa vie et de faire le lien entre la personne, la formation et l'emploi. C'est le premier outil pour créer le C.V du futur, un C.V capable de coupler à la fois le marché de l'emploi, les besoins en formation de la personne et les propositions. Notre cible est avant tout les étudiants et les grosses universités. A Shanghai, Business France nous a accompagné dans la prise de contact avec les grosses universités, avec je l'espère un débouché pour notre produit sur ce marché très ouvert qu'est celui de l'emploi en ligne. »



## LA « CHINA INTERNATIONAL IMPORT EXPO »

# UNE EXPÉRIENCE

POUR S'EXPORTER À L'INTERNATIONAL

**PRÉSENTE A SHANGHAI POUR LE SALON INTERNATIONAL DE L'EXPORT, LA « CHINA INTERNATIONAL IMPORT EXPO », LA DÉLÉGATION RÉUNIONNAISE CONDUITE PAR LE PRÉSIDENT DE LA RÉGION RÉUNION, A TISSÉ DES LIENS AVEC LES ACTEURS ÉCONOMIQUES CHINOIS ET OBTENIR DE NOMBREUX CONTACTS LAISSANT PRÉSAGER DE FUTURES COLLABORATIONS.**

Elles étaient 10 entreprises à avoir fait le déplacement depuis La Réunion pour participer à la foire internationale de Shanghai qui s'est déroulée du 4 au 6 novembre. Une présence pour représenter tout aussi bien le savoir-faire réunionnais que pour développer de nouveaux marchés, que cela soit dans le secteur du tourisme, de l'agroalimentaire, du digital, que de l'aménagement paysager.

Ainsi, Reunirhums, Calicoco, Isautier, Mascarin, Digitale stratégie, Up Welling, Bambooneem, Le Ness, La Villa Delisle ou encore Vocatour, ont eu à cœur de déployer leurs atouts pour séduire d'éventuels partenaires économiques et mettre en avant leurs produits à forte valeur ajoutée, et ce avec l'accompagnement et le soutien de la Maison de l'Export.



**CHRISTOPHE RAT,**  
gérant de  
**BAMBOONEEM**

« Concrètement nous étudions sur l'océan Indien les process de transformation énergétique. Les grandes entreprises du solaire sont pour la plus grande partie chinoises, mais la Chine a elle aussi besoin d'accélérer sa transition énergétique. En France nous avons des compétences reconnues en Chine, pour tout ce qui est cycles environnementaux. Pour cultiver des relations avec ces groupes, il est important de tisser des relations de solidarité entre nous. Les phénomènes de changement climatique qui nous touchent s'accroissent et nous devons réfléchir à de nouvelles formes d'économie et de coopération entre nos peuples. La démarche de la Région Réunion de mobiliser des entreprises réunionnaises pour venir en Chine et construire ses échanges va nous aider à organiser cette coopération. »

La Réunion  
C'est  
VOUS!

# La pêche réunionnaise

DANS LES ASSIETTES  
DES COLLÉGIENS  
ET LYCÉENS

**LE 21 NOVEMBRE DERNIER CORRESPONDAIT À LA JOURNÉE MONDIALE DE LA PÊCHE ARTISANALE. À CETTE OCCASION, COMME CHAQUE ANNÉE DEPUIS 2016, LES ACTEURS LOCAUX DE LA FILIÈRE ONT FAIT DÉGUSTER LEURS PRODUITS AUX ÉLÈVES. UNE OPÉRATION QUI S'EST TENUE AU COLLÈGE DES AIGRETTES ET QUI A PERMIS AU JEUNE PUBLIC DE REDÉCOUVRIR CERTAINS ASPECTS DE CE PRODUIT ET LES MÉTIERS QUI LUI SONT LIÉS.**



La pêche réunionnaise assure déjà 75 % des besoins en poissons frais de la population sur le marché local. La filière ambitionne de produire davantage afin d'accroître son offre sur le marché représenté par les opérateurs de la restaura-

tion collective, dont les restaurants scolaires.

Depuis le 1<sup>er</sup> janvier 2018, un lot «Poissons frais» a d'ailleurs été inscrit au groupement de commandes de denrées alimentaires de La Réunion (CODARUN).

O'tv  
Regardez La Réunion

VIDÉO  
SUR  
[www.otv.re](http://www.otv.re)



Depuis 2016, l'Association Réunionnaise Interprofessionnelle de la Pêche et de l'Aquaculture (ARIPA) célèbre la journée mondiale de la pêche artisanale en organisant des opérations de sensibilisation et de dégustation des produits de la pêche locale dans les établissements scolaires de l'île. À travers cet événement, la Région Réunion, le Département et l'interprofession ont souhaité sensibiliser les jeunes aux enjeux de la sécurité alimentaire, de la préservation durable des stocks halieutiques et de la défense de la production locale.

Un événement qui n'a cessé de prendre de l'envergure depuis 3 ans, avec près de 2 tonnes de poissons (thon albacore, thon germon, dorade coryphène, espadon marlin) commandées par les cuisines centrales pour la préparation du repas, servis lors de la journée mondiale de la pêche artisanale. Une opération qui rappelle la volonté commune des filières et des collectivités de favoriser les circuits courts, économes en temps, en énergie et créateurs d'emplois locaux. Un mode d'achat également qui permet d'assurer aux élèves une alimentation de qualité, saine et respectueuse de l'environnement. Des pêcheurs professionnels et des acteurs de la chaîne de valeur du poisson ont présenté aux élèves du collège Les Aigrettes les différents métiers qui existent au sein du secteur. Ils ont aussi animé des ateliers pédagogiques afin d'expliquer aux élèves les différentes techniques sélectives de la pêche réunionnaise. Des pêcheurs professionnels et des acteurs de la chaîne de valeur du poisson ont d'ailleurs pu présenter aux élèves du collège Les Aigrettes les différents métiers qui existent au sein du secteur, avec des ateliers pédagogiques pour expliquer aux élèves les différentes techniques sélectives de la pêche réunionnaise.





## LANCEMENT DU CONCOURS "RECETTES LONTAN"

Avec près de 4 millions de repas servis par an aux lycéens et collégiens, soit plus 25 000 repas journaliers, la restauration scolaire est une vitrine du soutien de la collectivité à la production locale, mais aussi son fer de lance dans la sensibilisation au bien-manger et dans la lutte contre le gaspillage alimentaire. C'est dans cette dynamique que s'inscrit le concours "Recettes lontan" lancé le 12 novembre dernier. Ce concours vise la poursuite de l'augmentation de la part des produits locaux dans la restauration scolaire tout en permettant la redécouverte par les élèves des produits consommés de manière habituelle par leurs parents et/ou grands-parents et in fine renouer avec les traditions culinaires de La Réunion.

L'ambition de "Recettes lontan" est de valoriser le travail des 250 agents présents dans les 13 unités de production réparties sur le territoire (5 cuisines centrales en liaison froide, 3 cuisines centrales en liaison chaude et 5 cuisines autonomes), tout en y associant les équipes pédagogiques des lycées et les élèves.

Le concours est destiné aux établissements auxquels une cuisine (cuisine centrale en liaison froide ou chaude ou autonome). Il ne concerne pas seulement l'équipe de cuisine, mais plus largement l'équipe éducative, les élèves et leurs parents. En plus des qualités du plat présenté, la grille d'évaluation tient compte de l'implication de l'équipe pédagogique et des élèves ainsi que de l'association de personnes âgées du quartier, d'anciens agents du lycée et/ou de parents, grands-parents d'élèves. Les personnes extérieures aux lycées peuvent donc être associées à l'élaboration de la recette ou l'avoir créée.

Ce concours, en vigueur jusqu'au 31 mai 2020 pour permettre au jury de se rendre dans chaque lycée participant, permettra à la recette gagnante d'être préparée dans tous les sites de production. Le 11 décembre dernier, le Lycée Professionnel Hôtelier La Renaissance a officialisé le lancement de « recettes Lontan », en présentant aux membres du jury et aux 350 élèves, son plat intitulé « Morue patole ».



## JURY "RECETTES LONTAN"

**Candice BEYSSAC**, Chargée de mission, ARIV ARIBEV

**Jérôme ALABERT** Inspecteur Rectorat

**Pierre BARDE**, Vice Président de l'OIDAEOI, Ordre International des Disciples d'Escoffier de l'Océan Indien, Membre de l'Académie Culinaire de France.

**Yannick Soupapouille**, représentant de ARIFEL

**Un(e) représentant (te) de la Région Réunion**



VIDÉO  
SUR  
[www.otv.re](http://www.otv.re)



LE CONCOURS  
« L'ÉCONOMIE  
CIRCULAIRE »

**LABELLISÉ E3D (ÉTABLISSEMENT ENGAGÉ DANS UNE DÉMARCHE GLOBALE DE DÉVELOPPEMENT DURABLE) DE NIVEAU 3, LE LYCÉE PROFESSIONNEL ISNELLE AMELIN DISPOSE DE 60 ÉCO-DÉLÉGUÉS ET MÈNE DE NOMBREUSES ACTIONS EN FAVEUR DE L'ÉCONOMIE CIRCULAIRE.**

Les actions E3D permettent aux élèves de développer leur citoyenneté en cultivant une pensée critique, une pensée créatrice, tout en les sensibilisant aux questions environnementales.

Pour une gestion durable de l'établissement, professeurs et élèves travaillent sur un changement dans les modes de consommation : gestion des achats de produits (produits d'entretien, feutres Green label, papiers certifiés), commande des repas au restaurant scolaire en tenant compte de l'effectif présent...

Mais également sur une amélioration du cadre de vie : par l'aménagement de la salle des professeurs, de la salle de repos des agents, du bar à salade en restauration pour éviter le gaspillage...

Par ailleurs, des visites d'associations ou d'entreprises sont aussi régulièrement organisées. Ainsi les élèves ont pu se rendre dans l'association Ti Tang Récup (sites de récupération de textiles), ou encore au sein de l'entreprise COREPILE qui collecte et recycle des piles et accumulateurs portables.

Le lycée a participé au Festival Alimenterre 2018 avec Terra Habilis océan Indien ainsi qu'à la course contre la faim pour découvrir le quotidien des familles aidées au Tchad avec ACF International.

Enfin, l'établissement porte le projet de « Charity Shop » : comment redonner une seconde vie aux chutes de textiles ou autres tissus jetés.

En partenariat avec l'Académie de La Réunion, la Région Réunion lance un concours régional intitulé « L'économie circulaire à La Réunion : tous solidaires ! », ouvert à tous les élèves scolarisés dans un lycée public de l'île.

Objectif : permettre aux jeunes de comprendre qu'ils peuvent contribuer à changer ce modèle économique linéaire pour un développement de leur environnement plus rationnel et plus durable. Une ouverture sur le monde associatif ou de l'entreprise solidaire, souhaitée dans la démarche de réalisation du projet, leur montrera aussi que la transformation du modèle actuel participe à la création d'emplois et au développement d'initiatives locales.

Avec l'aide de leurs enseignants, les élèves devront répondre à un appel à projets en proposant une vidéo représentant leur conception de l'économie circulaire et mettant en scène la genèse de leur projet (réalisation artistique, concept, maquette...).

Le concours se déroulera entre novembre 2019 et juin 2020.

Afin de valoriser l'établissement porteur du projet, mais aussi de proposer des récompenses qui répondent au concept d'économie circulaire, les prix attribués seront réalisés par les élèves de la voie professionnelle du Lycée Jean Joly, dans le cadre pédagogique des « objets confectionnés » tels que des kiosques, du mobilier urbain etc..

La Réunion  
C'est  
VOUS!

# Valoriser

## NOS ÉCO-CITOYENS



**FLORENT  
VILPONT,**  
ÉCO-DÉLÉGUÉ

« On a beaucoup appris dans la démarche de création d'objets revalorisés : recycler du papier, redonner une seconde vie aux vêtements jetés... Par exemple, on peut faire d'un jean déchiré une jupe ou une couronne pour Noël ou encore des sacs. C'est un projet commun élèves-professeurs. Ça me tenait beaucoup à cœur de représenter le lycée et montrer aux autres élèves notre projet. C'est l'avenir qui se joue : avoir moins de déchets sur la Terre, protéger l'environnement, les animaux... Ce sont eux, les élèves rentrants, qui vont prendre le relais. »



**MARIE  
MÉLISSA  
LEBEAU,** ÉLÈVE  
DE TERMINALE

« On travaille sur l'économie circulaire en recyclant des bâches de pvc pour faire des sacs que l'on va ensuite donner et réutiliser. Je trouve très intéressant de travailler ce type de matériau. Ça permet de moins polluer l'environnement, de réduire les déchets. C'est économique, c'est pratique. L'économie circulaire, c'est une autre façon de voir notre futur métier. On passe notre temps à faire des vêtements, à prendre du tissu... C'est bien d'apprendre à faire des sacs avec d'autres matières. On n'avait jamais travaillé de bâches avant. Ça me plaît : d'être créative, de participer à préserver l'environnement tout en apprenant un métier. »



**BRIGITTE  
CASIMIR,**  
PROFESSEURE  
DE FRANÇAIS ET  
HISTOIRE  
GÉOGRAPHIE

« Avec des collègues de différentes disciplines, nous avons décidé depuis quelques années de nous lancer dans l'éco-développement en mettant l'élève au centre du développement de son lycée. Plusieurs actions ont été menées : création à partir de jeans usagés, des murs végétaux et des carnets à partir de papiers récupérés... Le personnel du lycée a également été mis à contribution lors de la semaine de cohésion ce qui a mené à la végétalisation de certains espaces de l'établissement. Un projet plus conséquent et commun à deux classes a vu le jour. Les élèves récupèrent tous types de vêtements, de matériaux, d'objets, de jouets... ils vérifient leur état et, soit les restaurent, soit les revalorisent en créant d'autres choses. Les objets sont donnés aux associations locales, distribués aux élèves eux-mêmes ou envoyés dans une école à Madagascar dans une démarche d'économie sociale, solidaire et circulaire complète. Notre but, en tant que professeurs, est de préparer des éco-citoyens. Cette application concrète du développement durable est un bon moyen pour les élèves de comprendre, réellement, de quoi il s'agit. »

# LA RÉGION, SES ORIENTATIONS,

## 2020 : POUVOIR D'ACHAT – ACTIVITÉ / EMPLOI

Les Conseillers Régionaux examinent et débattent des Orientations Budgétaires (OB) avant le vote du budget 2020



### CONTINUITÉ TERRITORIALE

→ Le dispositif d'égalité des chances maintenu dans le sens Réunion - métropole et métropole - Réunion.

### RÉUSSITE SCOLAIRE ET ÉTUDIANTE

- Les bourses régionales
- L'aide aux manuels scolaires
- Pas d'augmentation de la restauration scolaire

### WIRUN & TRÈS HAUT DÉBIT

- Le WIFI gratuit sur toute l'île
- La lutte contre la fracture numérique et déploiement du haut débit partout
- Le POP 3 pour 2020

### POUR LE POUVOIR D'ACHAT - LES EFFORTS DE LA COLLECTIVITÉ -

en 2020

→ La non augmentation de la taxe carburant prévue dans le cadre de la loi transition écologique

**= 180 M € REDISTRIBUÉS AUX RÉUNIONNAIS SUR 3 ANS**

→ Sur 2 mandats

**= 1 MILLIARD CONSACRÉ AU POUVOIR D'ACHAT**

Pour la lutte contre la vie chère, les emplois aidés, la lutte contre la fracture numérique, pour les déplacements et la mobilité...

→ POUVOIR D'ACHAT

BOURSES

CONTINUITÉ

POP

→ AMÉLIORER LE QUOTIDIEN

CCC

CONCERTATION

→ CONCERTATION TRANSPARENCE PROXIMITÉ

LE CCC

→ La création et l'installation du Conseil Consultatif Citoyen (le 18 juin 2019) :

- > pour une place plus grande à la démocratie participative
- > des avis et propositions pris en compte pour l'amélioration des politiques publiques

L'ACTION POUR RÉUNIO



# SON BUDGET ... COMMENT ÇA MARCHE ?

#NOTRE  
MISSION  
SERVIR  
LA RÉUNION  
f t t Otv

## CONCERTATION PROXIMITÉ



### UN CONTEXTE NATIONAL PARTICULIER

Les collectivités, sur le plan national, subissent une politique de recentralisation des réformes et des nouvelles contraintes ainsi qu'un désengagement de l'État qui entravent la marge d'action. Néanmoins, la Région, au prix d'efforts et d'arbitrages, poursuit son projet.

## RÉGIONALE LES NNAIS

ORIENTATIONS  
2020



### EXPLIQUER L'ACTION PUBLIQUE ET L'UTILISATION DE L'ARGENT PUBLIC

- La création d'outils de proximité, Antennes d'infos et d'orientations, présentation pédagogiques
- La certification des comptes, les contrôles
- La mise en place d'indicateurs pour évaluer les politiques publiques ...

### LES SUJETS PARTAGÉS

- Octroi de mer / continuité des biens et des marchandises / lutte contre les monopoles

### LES AIDES EXCEPTIONNELLES

- Le fonds de reconstruction des TPE

### LES GRANDS CHANTIERS

- **La NRL**, 80 % réalisés, reste 2,7 km en digue (un protocole signé pour acter les modalités d'avancement)
- **Le Run Rail** et l'Express Réunionnais
- **Les Routes et les Ponts** : nouveau pont de la Rivière des Galets ; pont de la Rivière Saint-Denis
- **Les lycées** : lycée de la mer et HRT (Hôtellerie, restauration, tourisme)
- **Le PRR** : poursuite du programme pour les équipements de proximité dans les 24 communes (piscines, médiathèques, écoles...)

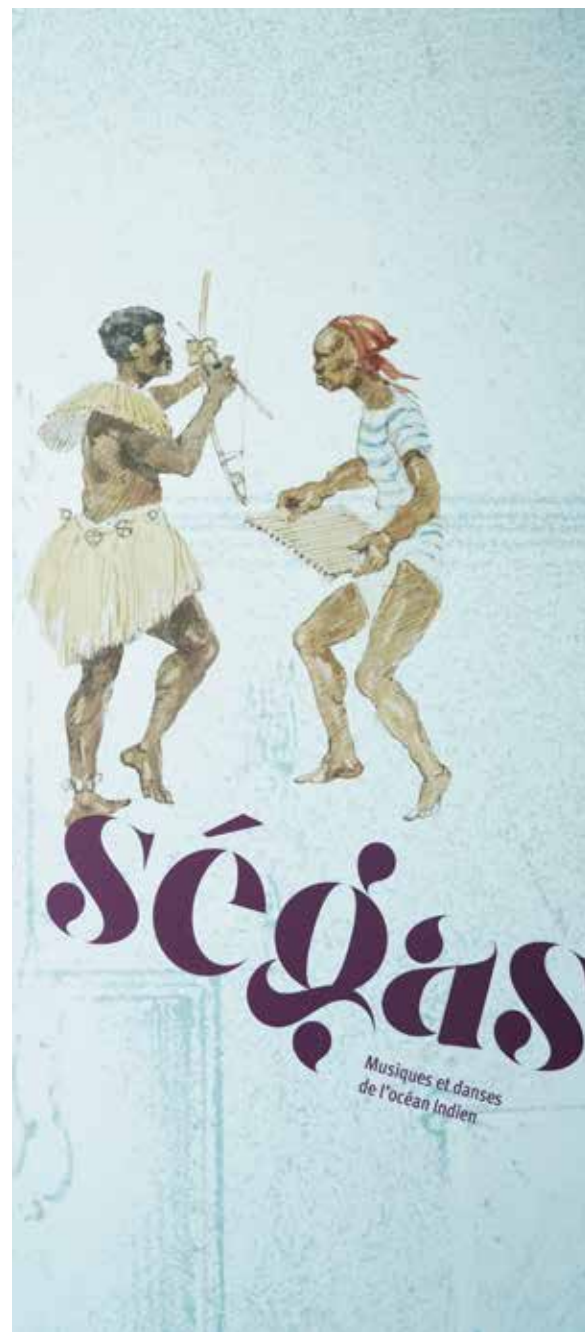
### LES ASSOUPLISSEMENTS, SIMPLIFICATIONS POUR LES AIDES EUROPÉENNES ET RÉGIONALES

### LES AIDES ÉCONOMIQUES

- Le panel d'aides pour soutenir les secteurs prioritaires
- Les nouveaux instruments d'ingénierie
- CAP Création ; chèque numérique
- Accompagnement des commerces de proximité
- Des services pour les entreprises : guichet export ; SAV...

# L'HISTOIRE DU SÉGA

LE PROGRAMME INTERREG (FONDS FEDER, LE CONCOURS DE L'ÉTAT ET DE LA RÉGION RÉUNION) SOUTIEN LE PROJET DE LA PHONOTHÈQUE HISTORIQUE DE L'OcéAN INDIEN, PORTÉ PAR LE PÔLE RÉGIONAL DES MUSIQUES ACTUELLES DE LA RÉUNION ET AUQUEL SONT ASSOCIÉES DIVERSES STRUCTURES DES COMORES, MADAGASCAR, MAURICE, RODRIGUES, MAYOTTE, SEYCHELLES ET DE ZANZIBAR. CE PROJET A POUR OBJECTIF LA CRÉATION D'UNE PLATE-FORME NUMÉRIQUE COLLABORATIVE, AFIN DE PRÉSERVER LE PATRIMOINE DES MUSIQUES TRADITIONNELLES DE L'OcéAN INDIEN. ELLE SERA MISE EN LIGNE EN 2020 ET PERMETTRA D'ACCÉDER À DES MILLIERS DE DOCUMENTS : ENREGISTREMENTS, VIDÉOS, TEXTES, PHOTOS, PARTITIONS... ACTUELLEMENT, UNE EXPOSITION EN ACCÈS LIBRE AU MUSÉE STELLA MATUTINA, EST À DÉCOUVRIR ET REDÉCOUVRIR JUSQU'AU 22 MARS 2020. CONÇUE DANS LE CADRE DE LA PHONOTHÈQUE : TSCHIEGA SÉGAS, MUSIQUES ET DANSES DE L'OcéAN INDIEN, VOUS FERA VOYAGER DANS L'UNIVERS DU SÉGA ET DE SON HISTOIRE.





O'tv  
Regardez La Réunion

VIDÉO  
SUR  
[www.otv.re](http://www.otv.re)

La Réunion  
C'est  
VOUS!

LIGUES ET COMITÉS, SPORTIFS DE  
HAUT-NIVEAU ET CREPS PARTAGENT  
LEUR VISION DE LA MOBILITÉ POUR LES  
SPORTIFS RÉUNIONNAIS DANS LA ZONE  
OCÉAN INDIEN ET À L'INTERNATIONAL.

# LA MOBILITÉ sportive

## SOURCE DE POTENTIELS



© DR

**DANIEL BLONDY,**  
**PRÉSIDENT DU**  
**COMITÉ RÉGIONAL DE RUGBY**

QUELS PROJETS AVEZ-VOUS MIS EN PLACE GRÂCE AU DISPOSITIF RÉGIONAL DE MOBILITÉ OCÉAN INDIEN DONT VOUS AVEZ BÉNÉFICIÉ ?

Nous avons décidé que ce dispositif entretrait dans notre préparation pour les championnats de France de rugby à 7 avec un déplacement en juin 2018 à Madagascar pour travailler notre défense. Cela a été bénéfique puisque nous avons remporté le titre de champion de France de fédérale. Dans un deuxième temps nous les avons invités en retour en février afin de préparer les jeux des îles.

COMMENT A ÉVOLUÉ LA PRATIQUE DU RUGBY À LA RÉUNION DEPUIS CES 15 DERNIÈRES ANNÉES ?

Nous sommes à peu près constants en termes de licenciés. Environ 2 000 licenciés et 5 000 pratiquants avec le milieu scolaire, mais nous avons des clubs structurés et des éducateurs tous diplômés. Notre philosophie est d'avoir des bénévoles qui se sentent bien dans leurs clubs car ils forment une équipe plutôt que d'avoir beaucoup de clubs qui galèrent par manque de bénévoles.

COMMENT ENVISAGEZ-VOUS LE PARTENARIAT AVEC LES PRATIQUANTS DE RUGBY DE LA ZONE OCÉAN INDIEN ?

Je crois que nous avons réussi notre pari en fédérant toutes les îles de l'océan Indien. Le travail du Comité de La Réunion est reconnu comme étant le moteur de l'organisation régionale à la fois pour les compétitions et pour l'aide technique.

Il nous a semblé important de miser sur les jeunes. Nous avons donc fait le choix d'organiser des compétitions de jeunes -16 -18 masculines. En 2020 nous en serons à la 7<sup>ème</sup> édition du tournoi AROI JEUNES. Pour cette édition, nous allons associer les équipes - 18 féminines car le rugby féminin fait partie de notre avenir.

LA RÉGION RÉUNION PRÉVOIT DE CRÉER UNE PLATE-FORME DE FORMA-

TION NON-SEULEMENT POUR LES SPORTIFS, MAIS ÉGALEMENT POUR LES ENTRAÎNEURS, L'IDÉE ÉTANT DE FAIRE MONTER EN COMPÉTENCES LE NIVEAU DE PRATIQUE À LA RÉUNION ET DANS LA ZONE OCÉAN INDIEN. QU'EN PENSEZ-VOUS ?

Je pense que c'est une très bonne chose et cela va dans le sens de ce que nous essayons de faire dans notre discipline. Si les moyens sont mis, je suis sûr que ce sera bénéfique pour le sport réunionnais en général.

LES JO 2020 DE TOKYO ET BIEN SÛR À PARIS EN 2024, REPRÉSENTENT UNE OPPORTUNITÉ POUR LA RÉUNION. PENSEZ-VOUS QUE NOUS AVONS ICI LES CONDITIONS NÉCESSAIRES POUR ACCUEILLIR L'ÉQUIPE DE FRANCE DE RUGBY DANS LE CADRE DE SA PRÉPARATION AUX GRANDES ÉCHÉANCES ?

C'est déjà une volonté fédérale de faire venir les équipes de France qui se déplacent dans notre région, nous avons plusieurs fois vanté les atouts de La Réunion en termes de structures d'hébergement, de terrains et de services médicaux. Je suis convaincu que le rugby et tous les Réunionnais se feront un plaisir d'accueillir nos équipes de France de rugby à 7.





© Ligue réunionnaise de Judo



## **BERNARD LATERRIÈRE, PRÉSIDENT DE LA LIGUE DE JUDO DE LA RÉUNION**

### **VOUS AVEZ BÉNÉFICIÉ DU DISPOSITIF RÉGIONAL DE MOBILITÉ SPORTIVE OCÉAN INDIEN, QUELS SONT LES PROJETS QUE VOUS AVEZ MIS EN PLACE GRÂCE À CELA ?**

Cela nous a permis de participer au tournoi International d'Antananarivo suivi d'un stage organisé conjointement par la ligue de Tananarive et la Fédération Malgache mi-juin. Dans notre préparation pour les Jeux des îles c'était l'occasion de jauger nos adversaires mais aussi d'affiner notre équipe pour la désignation de nos futurs titulaires.

Ce dispositif nous permet aussi de faire venir l'équipe de Madagascar en février 2020 à l'occasion de l'open international de Saint-Denis suivi d'un stage, une compétition co-organisée avec le Judo Club de Saint-Denis.

### **COMMENT A ÉVOLUÉ LA PRATIQUE DU JUDO À LA RÉUNION CES 15 DERNIÈRES ANNÉES ?**

Le judo est un sport en constante évolution au niveau national et par ricochet, au niveau local. Le nombre de licenciés, en baisse depuis deux ans, semble repartir à la hausse cette saison. La relance des pratiques associées telles que le Ne-Waza (judo au sol) et le ju-jitsu-fighting - suite à la venue de Christophe Brunet à La Réunion - commence à porter ses fruits.

Depuis 3 ans nos jeunes judokas retrouvent les podiums nationaux. Avec comme fer de lance Léa Fontaine qui a intégré l'INSEP cette année et qui vient de décrocher sa sélection en Seniors pour le prestigieux Tournoi de Paris (Grand Slam), et ce après une médaille d'argent obtenue lors du Championnat de France Seniors 1<sup>ère</sup> division.

D'autres jeunes sont également très prometteurs à l'image d'Ethan Baillif, récent Champion de France Minimes.

### **SUR LE LONG-TERME, COMMENT ENVISAGEZ-VOUS LE PARTENARIAT AVEC LES PRATIQUANTS DE JUDO DE LA ZONE OCÉAN INDIEN ?**

Nous avons demandé à devenir membre associé auprès de l'Union Africaine de Judo (UAJ), cette demande a été approuvée par Jean-Luc Rougé, Président de La FFJDA. Habib Sissoko, Président de l'UAJ, a quant à lui émis un avis favorable. Il ne manque plus que l'approbation de la commission de l'UAJ prévue en janvier.

Cette coopération nous ouvrira les portes des compétitions et stages sur les îles de l'océan Indien mais également en Afrique.

D'autre part, suite aux JIOI de Maurice, j'ai pu rencontrer les présidents des Seychelles, de Madagascar, de Maurice, et des Comores. Et nous avons décidé de mettre en place un circuit de compétitions entre les différentes îles.

Ces échanges océan Indien nous permettraient de relancer le groupe élite (cadets 3<sup>ème</sup> année aux seniors) qui, faute de perspectives nationales, arrête souvent la compétition ou n'attend que les Jeux des îles tous les 4 ans.

### **LA RÉGION RÉUNION PRÉVOIT DE CRÉER UNE PLATE-FORME DE FORMATION NON-SEULEMENT POUR LES SPORTIFS, MAIS ÉGALEMENT POUR LES ENTRAÎNEURS, L'IDÉE ÉTANT DE FAIRE MONTER EN COMPÉTENCES LE NIVEAU DE PRATIQUE À LA RÉUNION ET DANS LA ZONE OCÉAN INDIEN. QU'EN PENSEZ-VOUS ?**

La ligue de judo ne peut qu'approuver cette initiative. Suite aux JIOI de Maurice, et compte tenu des différences de niveaux, les arbitres des îles ont émis le souhait de créer une commission d'arbitrage des jeux des îles (CAJOI).

Trois fédérations ont émis un avis favorable, ne reste plus que l'accord de la FIJ (Fédération internationale de Judo). L'objectif étant d'uniformiser les niveaux de compétences des arbitres de la zone océan Indien (ZOI).

### **PENSEZ-VOUS QUE NOUS AVONS, ICI, LES CONDITIONS NÉCESSAIRES POUR ACCUEILLIR L'ÉQUIPE DE FRANCE DE JUDO DANS LE CADRE DE SA PRÉPARATION AUX GRANDES ÉCHÉANCES (JO 2020 ET 2024)?**

À ce jour, c'est ce qu'il manque à La Réunion : une véritable structure permettant d'accueillir certes l'équipe de France, mais aussi les étrangers, en terme d'hébergement à moindre coût, mais aussi et surtout d'un véritable dojo à dimension internationale (soit 4 à 5 surfaces de combats de 10m x 10m). Actuellement, le dojo régional ne peut plus absorber les compétitions benjamins, minimes, qui regroupent respectivement 150 et 100 jeunes combattants.



# LA MOBILITÉ sportive SOURCE DE POTENTIELS



© Myles McGuinness



## ALICE LEMOIGNE, CHAMPIONNE DU MONDE DE LONGBOARD (ISA 2019)

La Réunion  
C'est  
VOUS!

### COMMENT AVEZ-VOUS DÉCOUVERT LE LONGBOARD, DEPUIS COMBIEN DE TEMPS PRATIQUEZ-VOUS CE SPORT ?

J'ai commencé le surf à l'âge de 6 ans à la plage des Roches Noires grâce à mon frère qui était passionné par cette discipline. J'ai ensuite découvert le longboard qui se fait sur une planche plus longue, ce qui m'a de suite séduite... Cette sensation de marcher, danser sur l'eau m'a beaucoup plu. C'est une discipline pleine de grâce et chacun y met son style c'est vraiment beau.

### POURQUOI AVOIR CHOISI DE RESTER À LA RÉUNION MALGRÉ UN CALENDRIER DE COMPÉTITIONS MAJORITAIREMENT À L'INTERNATIONAL ?

J'ai grandi à La Réunion, j'y ai toujours vécu donc cela a été très dur pour moi de m'éloigner de ma famille et de mon île à cause de la « crise requins » durant quelques années. Aujourd'hui avec les quelques solutions qui nous permettent de surfer en sécurité j'ai fait le choix de rentrer à La Réunion, où d'ailleurs, je suis en train de vivre la meil-

leure saison de ma carrière. Mon mental est boosté à 100% quand je suis sur mon île.

### VIVRE ET PRATIQUER À LA RÉUNION, PENSEZ-VOUS QUE ÇA SOIT UN AVANTAGE OU UN INCONVÉNIENT PAR RAPPORT AUX AUTRES SPORTIFS DE HAUT-NIVEAU ?

Ça ne peut qu'être un avantage, j'ai avant tout ma famille qui m'encourage beaucoup, ensuite j'ai de superbes conditions de surf, du soleil toute l'année, un choix de vagues multiples pour m'entraîner, une bonne nutrition car on a de la chance d'être sur une île tropicale avec des producteurs locaux, beaucoup de fruits et des légumes. Tout cela additionné me donne de la force mentalement.

### SUR LE PLAN DE L'ACCOMPAGNEMENT DES SPORTIFS DE HAUT-NIVEAU QUI FONT LE CHOIX DE RESTER À LA RÉUNION, QUELLES SONT LES MESURES COMPLÉMENTAIRES QU'IL SERAIT, SELON VOUS, NÉCESSAIRE DE METTRE EN PLACE ?

Le plus difficile pour nous restent les moyens

financiers, en demeurant à La Réunion les budgets pour faire nos compétitions explosent (beaucoup plus de billets d'avion). Obtenir des remises ou des offres sur les billets d'avions, ou encore mieux, être sponsorisés par notre compagnie locale serait un bon compromis.

### ON PARLE SOUVENT DE LA RECONVERSION DES SPORTIFS DE HAUT-NIVEAU, COMMENT ENVISAGEZ-VOUS AUJOURD'HUI DE VOUS Y PRÉPARER ?

J'espère continuer le plus longtemps possible en tant que sportive de haut niveau. Il faut savoir que dans mon domaine l'expérience est un atout majeur pour la compétition. De plus, j'aimerais pouvoir participer aux JO.

Mais cela fait quelques mois que je pense à ma reconversion. Je suis très tournée vers l'environnement, l'importance de la protection de nos océans et des activités nautiques. J'aimerais pouvoir mettre à profit mes atouts afin de sensibiliser la jeunesse réunionnaise à ces sujets.

## DOMINIQUE LATTERADE, DIRECTEUR PAR INTÉRIM DU CREPS



© DR

DEPUIS 2016 ET LES ORIENTATIONS DE LA LOI NÔTRE, LE CREPS DE LA RÉUNION FAIT PARTIE DU PATRIMOINE DU CONSEIL RÉGIONAL. QU'EST-CE QUE CETTE COLLABORATION A CHANGÉ PAR RAPPORT AU FONCTIONNEMENT PRÉCÉDENT ?

Je n'ai pas connu le fonctionnement avant 2016, mais je peux constater, depuis cette date, une forte évolution en ce qui concerne les moyens humains (restauration, accueil, services techniques...) et les moyens financiers alloués à l'établissement pour réaliser des travaux d'amélioration des conditions d'accueil et de vie de nos sportifs

Nous sommes également en train de vivre une nouvelle gouvernance du CREPS, avec deux tutelles : le ministère des sports et la Région. Dans ce nouveau contexte, le CREPS doit se positionner comme l'opérateur principal du mouvement sportif réunionnais en répondant aux besoins des ligues et des comités en ce qui concerne leurs projets de performance et leurs projets de développement. L'établissement doit être ouvert aux besoins des entraîneurs et des sportifs sur l'ensemble du territoire, pôles au CREPS et en dehors, et des sportifs potentiels en dehors des structures.

Compte tenu de notre éloignement de Paris, la Région est au quotidien notre premier partenaire. Elle nous a notamment confié la mission de l'Institut Régional de l'océan Indien (IRSOI).

LA ZONE OCÉAN INDIEN EST UN VIVIER DE TALENTS ET DE COMPÉTENCES SPORTIVES. DANS CETTE OPTIQUE, AVEZ-VOUS DES PROJETS PARTICULIERS EN COURS OU QUE VOUS SOUHAITEZ METTRE EN PLACE ?

Des moyens complémentaires du Ministère des sports dans le cadre de la coopération internationale et de la Région pour le compte de l'IRSOI, nous permettent d'accompagner les projets des ligues régionales d'échanges sportifs en participant à des tournois et des stages internationaux et en accueillant des sportifs de zone performants.

Nous venons de signer une convention de coopération avec l'Académie Nationale des Sports de Madagascar pour mener des actions de formation continue d'une part auprès des enseignants de l'Académie Nationale des Sports et d'autre part, en direction des entraîneurs de certaines fédérations sportives (Athlétisme, natation et volleyball dans un premier temps) sur des thématiques transversales (préparation physique et mentale, récupération, planification...).

LE CREPS SE POSITIONNE COMME UNE STRUCTURE DE FORMATION POUR LES ENTRAÎNEURS ET LES SPORTIFS. PARLEZ-NOUS DE VOS INTERVENTIONS LES PLUS COURANTES.

Pour répondre aux besoins des ligues sur le développement des compétences de l'encadrement, nous organisons d'une part des formations diplômantes (le DE rugby et le BP gymnastique par exemple), et d'autre part des formations continues. La saison dernière des modules sur la ré-athlétisation, la prévention de la blessure et la préparation physiques ont été organisés. Nous poursuivons cette saison sur la thématique de la préparation mentale à partir de février.

Notre deuxième orientation consiste à structurer des services à la performance pour répondre aux

besoins sur l'évaluation du potentiel du sportif (profilage moteur et comportemental au travers de tests...) et sur la préparation physique et mentale (développement des qualités, prévention de la blessure, ré-athlétisation).

VOUS AVEZ ÉTÉ DIRECTEUR DE LA MISSION D'OPTIMISATION DE LA PERFORMANCE DES FÉDÉRATIONS OLYMPIQUES ET PARALYMPIQUES LORS DES JO DE RIO EN 2016, QUELLE EST AUJOURD'HUI VOTRE VISION SUR LA PRÉPARATION DES SPORTIFS DE HAUT-NIVEAU RÉUNIONNAIS ?

Nous avons du savoir-faire sur l'île, il faut qu'ensemble nous écrivions les prochaines pages de l'histoire olympique réunionnaise.

Les exigences de la préparation olympique amènent les sportifs réunionnais potentiels pour les équipes de France à partir en métropole à des âges variables (en fonction de la discipline, des conditions de préparation à La Réunion et de la maturité du sportif). Dans ce contexte, nous devons orienter nos moyens sur l'étape d'accession à la performance, premier niveau ô combien important pour aller plus loin dans le parcours vers la haute performance. Le CREPS doit se positionner pour apporter aux ligues du soutien dans la démarche de détection des potentiels en amont des structures, et ensuite proposer aux entraîneurs et aux sportifs des services, des outils pour le développement des qualités physiques et mentales du jeune.

Il faut « armer, outiller » les jeunes sportifs réunionnais pour qu'ils puissent poursuivre leur progression.





# #RÉUNION POSITIVE



APRÈS LES VISITES EN BUS, LA RÉGION RÉUNION A PROPOSÉ, EN CETTE FIN D'ANNÉE, DES VISITES DU CHANTIER NRL DEPUIS LA MER. QUELQUES 500 PERSONNES - FEMMES, ASSOCIATIONS, PUBLICS SCOLAIRES, MEMBRES DU CCC ET GRAND PUBLIC - ONT AINSI PU (RE) DÉCOUVRIR LA SÉCURISATION DE CET AXE STRATÉGIQUE MAJEUR SOUS UN ANGLE DIFFÉRENT. À CE JOUR, 12,3 KM DE CHANTIER ONT DÉJÀ ÉTÉ RÉALISÉS, 2,7 KM RESTENT À FINALISER.



➔ Au plus près de l'impressionnante barge "Zourite"



➡ Une visite le long de la côte littorale, entre La Possession et Saint-Denis, autour des enjeux de la Nouvelle Route du Littoral



➡ Une centaine de personnes ont pu visiter la Nouvelle Route du Littoral depuis la mer





De gauche à droite : Rui Bettencourt (Açores), Miguel Albuquerque (Madère), Marie Luce Pinchard (Guadeloupe), Alfred Marie-Jeanne (Martinique), Daniel Gibbs (Saint Martin), Marja Rislakki (Ambassadrice représentante de la Présidence Finlandaise de l'UE), Didier Robert (Réunion) et Angel Victor Torres (Canaries)

# CONFÉRENCE

## DES PRÉSIDENTS DES RÉGIONS ULTRA PÉRIPHÉRIQUES

**RASSEMBLÉS À BRUXELLES POUR LA CONFÉRENCE DES PRÉSIDENTS DES RÉGIONS ULTRA PÉRIPHÉRIQUES, LES EXÉCUTIFS DES DIFFÉRENTS TERRITOIRES ULTRAMARINS ONT PU DÉFENDRE LA POSITION DES RÉGIONS ULTRA PÉRIPHÉRIQUES (RUP) AU MOMENT OÙ DÉBUTENT LES RENÉGOCIATIONS BUDGÉTAIRES ET RÉGLEMENTAIRES AVEC LES DIFFÉRENTES INSTANCES EUROPÉENNES POUR LA PÉRIODE 2021/2027. L'OCCASION AUSSI POUR LE PRÉSIDENT DE LA RÉGION RÉUNION DE RÉAFFIRMER LA POSITION STRATÉGIQUE DU TERRITOIRE RÉUNIONNAIS ET SA PLUS-VALUE DANS LE DÉVELOPPEMENT DU TERRITOIRE EUROPÉEN.**

C'est d'une seule voix que les différents présidents des Régions Ultra-Périphériques portugaises, espagnoles et françaises ont souhaité s'adresser aux instances européennes. Il s'agissait là, de défendre une position ferme des RUP et de poser une exigence forte pour une meilleure prise en compte par l'Europe des spécificités de leurs territoires, notamment au moment où se renégocient les différents programmes européens pour la période 2021/2027.

Pour le Président de la Région Réunion, cette exigence vaut non seulement pour le prochain budget mais aussi pour la réglementation européenne qui doit impérativement adopter une meilleure approche territoriale des RUP avec notamment la prise en compte des surcoûts liés à la distance. Une considération essentielle qui doit permettre un traitement européen tenant compte de la situation économique et sociale de l'île, avec un contexte de grande précarité et des revendications liées à l'amélioration du pouvoir d'achat.

« Sur l'aspect financier, le risque est très sérieux » a déclaré le Pré-

sident de la Région Réunion. « Nous demandons à ce stade que l'enveloppe budgétaire accordée aux régions soit à minima reconduite pour la période 2021/2027. Cela vaut pour la politique de cohésion (FEDER, FSE), l'agriculture et la pêche qui nécessitent d'être consolidées pour les territoires. Tous les Présidents réunis ce jour ont également souligné la priorité visant à adopter des mesures pour améliorer considérablement le déficit d'accessibilité de leurs régions éloignées. Nous attendons de la Commission, du Conseil et du Parlement européen un plus grand engagement, en particulier sur les questions de l'éloignement, des retards d'équipement, d'une situation sociale et de pauvreté encore criante par rapport aux autres régions continentales européennes » explique Didier ROBERT.

Cette rencontre aura également permis de mettre en avant les engagements de la collectivité en faveur d'un développement durable respectueux de l'environnement, et de montrer les atouts d'un territoire comme La Réunion tant sur le plan géopolitique que sur le plan géostratégique.



4<sup>ème</sup> Comité National de Suivi des fonds européens, le 15 novembre 2019



3<sup>ème</sup> Comité de suivi Interreg, le 3 décembre dernier



# Comités de suivi

## DES FONDS EUROPÉENS ET DU PROGRAMME INTERREG

**CONFORMÉMENT AU RÈGLEMENT EUROPÉEN, LE COMITÉ NATIONAL DE SUIVI DES FONDS EUROPÉENS (CNS) ET LE COMITÉ DE SUIVI DU PROGRAMME INTERREG (CSI) SE RÉUNISSENT AU MOINS UNE FOIS PAR AN. CES COMITÉS PERMETTENT DE FAIRE UN POINT D'AVANCEMENT ANNUEL SUR LE BON DÉPLOIEMENT DES FONDS EUROPÉENS À LA RÉUNION, QU'IL S'AGISSE DU FEDER, DU FEADER, DU FSE, DU FEAMP ET PLUS SPÉCIFIQUEMENT, DU PROGRAMME INTERREG POUR LE CSI.**

Jusqu'en 2016, le CNS, Comité National de Suivi des programmes européens pour La Réunion, intégrait le programme Interreg. Les nouvelles dispositions réglementaires imposées lors du lancement des programmes européens 2014-2020, ont conduit à la mise en place d'un Comité de Suivi Interreg spécifique (CSI) distinct du CNS.

C'est donc dans le cadre de cette organisation que se sont tenus le 15 novembre dernier le 4<sup>ème</sup> Comité National de Suivi Plurifonds Européens au département et le 4<sup>ème</sup> Comité de suivi Interreg, le 3 décembre dernier, à la Région Réunion.

Pour cette 4<sup>ème</sup> session, le CNS est intervenu dans l'examen des programmes communautaires 2014-2020, qui ont permis à La Réunion de bénéficier d'un peu plus de 3,26 M€ dont 2,17 M€ de fonds européens au titre des différents programmes.

Ces programmes irriguent l'ensemble des secteurs d'activités de l'économie, de l'amé-

nagement du territoire, de la formation professionnelle et de l'apprentissage, de l'éducation, de la santé, de la mobilité, de l'accompagnement de personnes menacées d'exclusion, de l'environnement, de la pêche et de l'aquaculture, de la coopération régionale, de l'agriculture et du développement rural.

En tant qu'autorité de gestion du programme opérationnel FEDER, la Région Réunion est chargée de mettre en œuvre le programme européen FEDER conformément au principe de bonne gestion financière : mettre en place une organisation et des moyens appropriés et efficaces pour gérer et contrôler les fonds ; élaborer des procédures de gestion efficaces, rigoureuses, transparentes ; s'assurer que les bénéficiaires ont accès à l'ensemble des informations, documents et outils de gestion. Ce point d'étape a permis d'établir la performance de 6 des 8 axes du programme FEDER, lui permettant d'ailleurs de bénéficier de la dotation prévue au titre de la réserve

de performance. Les perspectives à fin 2019 devraient confirmer cette tendance et porter le taux de programmation à 80% et de certification à 33%.

Pour sa part, le CSI s'est prononcé sur l'avancement du programme INTERREG, l'ajustement du plan d'évaluation, ainsi que la présentation des actions menées en matière de communication et des travaux lancés pour la préparation du programme INTERREG 2021-2027. Depuis le démarrage du programme, en juillet 2016, 167 projets ont bénéficié d'une subvention FEDER dans le cadre d'Interreg, représentant un coût total de 45,71 M€, soit 61 % des financements disponibles.

# La Réunion, EN L'AIR

La Réunion  
C'est  
VOUS!

**LE PROGRAMME INTERREG V Océan Indien vise à renforcer les partenariats avec les pays « DU GRAND Océan Indien » en matière de patrimoine naturel et culturel, gestion et prévention climatique, mobilité, recherche & innovation. Parmi les porteurs de projets accompagnés par le programme, les îles Vanille, le GIP CYROI, la doctorante RINDRASOA MIANGALY RASAMOELINA ou encore le CIRAD et GLOBICE partagent avec vous ce qu'ils ont pu accomplir dans le cadre de leurs projets.**

## INTERREG UN TREMLIN POUR LA COOPÉRATION

→ « Le principal projet soutenu dans le cadre d'INTERREG réside dans la promotion du secteur de la croisière. Des rendez-vous professionnels, aux éducateurs, jusqu'à la communication grand public, un panel d'actions a été mis en place. Aujourd'hui, des études marketing et des formations pour les acteurs permettent de rester compétitifs et d'augmenter la qualité des services rendus. En moins de 5 ans, le nombre de croisiéristes est passé de 14 000 à 50 000 et les retombées économiques de plus de 3 millions d'euros annuels permettent de voir le futur de façon sereine. »

→ « Grâce au dispositif INTERREG, le GIP CYROI s'implique pour l'innovation au service de la valorisation économique. Nous avons plusieurs projets actuellement en cours avec les Comores et Maurice, dont le projet GinComRunl, l'étude du chémotype du gingembre indigène des Comores en lien avec l'université des Comores. Le projet APHLOI, qui s'inscrit dans le cadre de la coopération scientifique de deux équipes réunionnaises, l'unité Bio'R du CYROI et l'APLAMEDOM, avec le Laboratoire LAR2SN de l'Université des Comores.

Ainsi que le projet Nano Mauré, conduit en partenariat avec le Center for Biomedical and Biomaterial Research (CBBR) à Maurice. »

→ « Ma thèse porte sur la « Modélisation prospective et analyse spatiale : scénarii de production électrique des îles du Sud-Ouest de l'océan Indien ». Elle est dirigée par Mr Jean Philippe PRAENE du laboratoire PIMENT de l'Université de La Réunion et co-dirigée par Mr Hery Tiana RAKOTONDRIAMARANA du laboratoire LTTC de l'Université d'Antananarivo. Le principal défi dans mes travaux est l'accessibilité aux données. D'où l'intérêt de la coopération. L'allocation régionale de recherche appuyée par une mobilité ERASMUS+ MIC me permettent d'effectuer des séjours à Madagascar, La Réunion et Maurice pour des formations, des collectes de données, entretiens et enquêtes sur le terrain. Cela contribue grandement à l'avancement de mes recherches. »

→ GLOBICE Réunion bénéficie actuellement du soutien du programme INTERREG pour deux de ses projets : "ET.CET.R.A" et "FLUKEBOOK Phase 2".

Le premier porte sur l'amélioration et la valorisation des connaissances sur les cétacés dans le sud-ouest de l'océan Indien, en partenariat avec Cétamada, Mada Megafauna et la Mauritius Marine Conservation Society.

Le second projet, mené en partenariat avec Cétamada et Megaptera, vise à renforcer la coopération entre les chercheurs de la zone travaillant sur les cétacés, à travers le Consortium IndoCet. Ce projet a notamment permis de développer d'un outil collaboratif utilisé par le Consortium : la plateforme FLUKEBOOK servant à la comparaison régionale des photo-identifications de baleines à bosse. »

→ « Au CIRAD, tous nos travaux et nos résultats ont vocation à être partagés localement mais aussi avec les pays de l'océan Indien pour un meilleur ancrage territorial de La Réunion. Nous procédons à ces échanges à travers 5 grands réseaux thématiques d'acteurs en coopération régionale couvrant les domaines de la santé animale, de la santé végétale et de la valorisation de la biodiversité, de la sécurité et de la qualité en matière de systèmes alimentaires et de la résilience aux changements climatiques pour les productions animales. La plateforme PRERAD-OI a bénéficié du soutien de l'État, de l'Europe, de la Région Réunion et de la COI. Son animation a été confiée au Cirad sur des financements INTERREG V. Cette plateforme rassemble aujourd'hui plus de 150 institutions françaises et étrangères représentant la recherche, les instituts techniques, l'enseignement supérieur, la formation et le développement mais aussi des entreprises privées et les organisations professionnelles agricoles de La Réunion. En 2020, la PRERAD-OI portera notamment un projet d'Observatoire des Agricultures de l'océan Indien, déclinaison régionale de l'Observatoire des Agricultures du Monde, initiative internationale de la FAO, du FIDA, appuyée par la France depuis 2011. »



**PASCAL VIROLEAU**  
CHIEF  
EXECUTIVE  
OFFICER DES  
ÎLES VANILLE



**MAYA CESARI**  
DU GIP CYROI



**RINDRASOA MIANGALY RASAMOELINA**  
DOCTORANTE



**JEAN-MARC GANCILLE**  
GLOBICE  
REUNION



**ISABELLE MIALET-SERRA,**  
CHARGÉE DE  
COOPÉRATION  
RÉGIONALE AU  
CIRAD ANIME LA  
PRERAD-OI



# LYCÉENS EN ACTION, UNE ASSOCIATION À L'ENGAGEMENT INDIANOCÉANIQUE

Créée en 2014, l'association « Lycéens en action » cherche à soutenir et à monter des projets alliant formation et coopération. Des projets solidaires qui permettent aux jeunes de s'engager aussi bien sur le front de la construction durable, du photovoltaïque que sur celui du traitement de l'eau. Plusieurs actions sont sorties de terre depuis la création de l'association, dont le dernier en date, Yicono qui a permis l'installation d'un système de traitement d'eau dans un hôpital de Grande Comore, alimenté par une centrale photovoltaïque.

Yicono est un terme comorien utilisé pour désigner le fait de se mettre ensemble, main dans la main, pour réaliser une bonne action. Un terme tout à fait approprié pour l'opération mise en place en 2019 par l'association "Lycéens en action", et qui se décline en 4 axes : agir, former, échanger, pérenniser.

À travers ce projet, les 12 élèves de sections d'enseignement professionnels du lycée Paul Moreau avaient pour ambition de pérenniser l'accès à l'énergie de l'hôpital du village d'Ouzioini, en Grande Comore. Ce centre de santé de soins généraux et de cardiologie, privé la plupart du temps d'électricité, couvre les besoins d'une population de 30 000 habitants environ. L'installation d'une centrale photovoltaïque de 4 kW de puissance et la mise aux normes du réseau d'éclairage ont permis, en partie, de répondre à ces problèmes.

En parallèle, les élèves ont également pu participer, avec le concours de deux techniciens de l'entreprise réunionnaise Watertechnology, à l'installation d'une centrale de traitement de l'eau afin d'en améliorer la qualité. L'eau de pluie est désormais stockée dans 6 cuves de 2000L puis traitée et chlorée afin de la rendre potable. Elle est par ailleurs alimentée par la centrale photovoltaïque installée par les élèves.

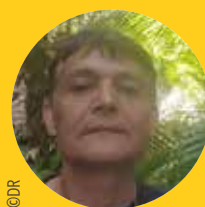
Enfin, toujours dans le cadre de leur action, les 12 élèves réunionnais ont mis à profit leur savoir en mettant en place deux modules de formation, l'un sur le photovoltaïque, et l'autre sur le traitement de l'eau à destination des lycéens comoriens et des femmes du village. Sur la trentaine de participants, quatre ont reçu une formation technique plus poussée, permettant un entretien et une pérennisation des différentes installations.



©DR



©DR



©DR

**STÉPHANE MARTY,**  
ENSEIGNANT EN  
MATHS-SCIENCES - LYCÉE P. MOREAU  
ET PRÉSIDENT DE L'ASSOCIATION  
LYCÉENS EN ACTION

« L'aide de la Région a permis à l'association de former et sensibiliser les populations locales aux problématiques de l'énergie et de l'eau. Par ailleurs, nous avons pu former des jeunes comoriens au système de traitement de l'eau et à l'installation photovoltaïque, afin d'avoir des ressources sur place capables d'utiliser et de maintenir en fonctionnement la centrale mise en place à l'hôpital : un maillon essentiel pour la pérennisation de ce projet. »

**#NOTRE  
MISSION  
SERVIR  
LA RÉUNION**  
f o t o v

# ILS ET ELLES CONSTRUISENT, ENTRETIENNENT LES ROUTES NATIONALES

**« NOU RESPECT !  
ILS TRAVAILLENT POUR NOTRE  
SÉCURITÉ, RALENTISSONS »**

TOUTES LES INFOS ROUTES SUR  
[WWW.INFOTRAFIC.RE](http://WWW.INFOTRAFIC.RE)

**#RÉGION RÉUNION**



UNION EUROPÉENNE



RÉGION RÉUNION



© DAVID CHAMPAGNE / ANAS / RÉGION RÉUNION

# LE GOÛT DU Monde

La Réunion  
C'est  
VOUS!

**MAGALI LATCHOUMANIN EST UNE MORDUE DE VOYAGES, DE LANGUES ÉTRANGÈRES, DE RELATIONS INTERNATIONALES ET DE SON ÎLE. DE LA RÉUNION À LA CALIFORNIE EN PASSANT PAR LE BRÉSIL, LA JORDANIE OU ENCORE LE JAPON, CETTE GLOBE-TROTTEUSE A PARCOURU LE MONDE AVANT DE RENTRER À LA RÉUNION, IL Y A 16 ANS, ENRICHIE DE TOUS CES APPRENTISSAGES. DEPUIS, ELLE MET SON ENTHOUSIASME ET SES COMPÉTENCES AU SERVICE DE SON ÎLE EN TANT QUE RESPONSABLE DU PÔLE RELATIONS INTERNATIONALES À LA RÉGION RÉUNION.**

**RENCONTRE.**

## QUEL A ÉTÉ VOTRE PARCOURS ?

Je suis passionnée de langues étrangères et j'ai su très tôt que je voulais travailler dans les relations internationales. J'ai eu la chance d'intégrer le tout premier programme de classe européenne de La Réunion. J'ai donc appris très jeune l'anglais, l'allemand et l'espagnol. Je me suis battue pour toujours conserver ces langues dans mon cursus.

J'ai obtenu mon bac avec mention très bien et deux bac+5 dans les relations internationales. Plus tard, j'ai réussi un concours national qui m'a permis d'étudier à l'université de Berkeley en Californie. Ça a été une expérience exceptionnelle ! Encore aujourd'hui, je garde cet enthousiasme à entreprendre les choses avec optimisme.

Sur le plan personnel, j'ai eu la chance de beaucoup voyager. Tous ces pays traversés, tous ces gens rencontrés, toutes ces cultures croisées, ont été sources de richesses pour mon parcours et ma personne. Nous, Réunionnais, avons la chance de pouvoir nous adapter à de nombreux environnements, à de nombreuses personnes.

## POURQUOI ÊTRE RENTRÉE À LA RÉUNION ?

J'ai toujours voulu évoluer, apprendre à l'international puis rentrer et mettre mes apprentissages au profit de mon île. Ça m'animait profondément d'apprendre de l'extérieur et revenir ici pour transmettre et partager. Je suis très heureuse de retrouver ce côté international à travers mes missions quotidiennes à la Région Réunion. D'ailleurs, lorsque je suis rentrée à La Réunion, c'était pour moi une évidence de travailler à la Région, chef de file dans le secteur des relations internationales.

## QUELLES SONT VOS MISSIONS AU QUOTIDIEN ?

Je suis chargée de mettre en œuvre les orientations de la Région



Réunion dans ce secteur, en particulier sous l'angle diplomatique et institutionnel.

La loi d'orientation pour l'outre-mer a permis à la Région, par le biais de son président, de signer des conventions et accords avec plusieurs pays du Grand océan Indien. L'Afrique du Sud, la Chine, l'Australie, l'Inde et Maurice sont les pays partenaires dans cette démarche.

Mon rôle consiste notamment à entretenir les relations institutionnelles qui ont été tissées avec ces pays et entretenir tous les liens d'amitié qui existent entre la Région Réunion et eux.

Cela se traduit par exemple par la préparation de la participation de la collectivité à des événements internationaux, la préparation des événements organisés par la Région sur la scène internationale, l'accueil des délégations étrangères, l'entretien du lien avec les consuls généraux, la prise de contact et les échanges avec les acteurs locaux.

## QU'AIMEZ-VOUS PARTICULIÈREMENT DANS VOTRE TRAVAIL ?

L'Humain est l'atout n°1 de mes missions. Pour moi, il n'y a pas de coopération sans Humain.

L'Humain est capital dans les relations internationales et souvent déterminant à l'aboutissement d'un projet. Par exemple, pour l'installation d'une antenne de la Région à l'étranger, cela passe d'abord par des hommes et des femmes, notamment dans les ambassades.

Il y a aussi de l'Humain dans le travail de concertation entre les différentes directions de la Région puisque la coopération et les relations internationales sont un secteur transversal.

Enfin, à mon échelle, je contribue au rayonnement de la Réunion à l'international. J'essaie, chaque jour, d'être une ambassadrice pour mon île.

## LA RÉUNION EN MARCHÉ

### LA RÉGION BATO FOU

Tandis que les projets promis ne sortent pas, la Région et son Président croulent sous les procédures judiciaires :

- enquête du Parquet National Financier pour corruption sur l'attribution des marchés de la NRL,
- enquête pour détournement de fonds publics en lien avec le salaire de PDG de la SPL RMR
- la Haute Autorité pour la Transparence de la Vie Publique qui accuse le Président d'avoir omis de déclarer une partie substantielle de ses revenus

- l'enquête sur les emplois au Cabinet
  - l'enquête du PNF touchant la Région et cette chère SPL Maraina
  - Et dernièrement, l'annonce d'une enquête sur la continuité territoriale
- Pendant ce temps, les projets lancés depuis des années n'aboutissent tout simplement pas : De la NRL, au Port de Saint-André, en passant par l'Écocité de Cambaie ou par le développement de l'aéroport de Pierrefonds.
- Sans compter du SAR qui devait être mis à la poubelle, de la transformation du Parc national, de la révolution fiscale ou de l'application d'un plan « zéro déchet »...
- Pour l'instant, le bilan, c'est plutôt zéro projet concret mais pleins de tracas et tellement d'incertitudes pour l'avenir de La Réunion.

## LE RASSEMBLEMENT

### UNE RÉGION À BOUT DE SOUFFLE

Huguette BELLO, au nom du groupe Le Rassemblement, vous présente ses meilleurs vœux à l'occasion des fêtes de fin d'année.

A la Région, cette année 2019 se termine dans la difficulté pour son président. Mis en cause dans plusieurs affaires judiciaires, divers sites de la collectivité ont été perquisitionnés dernièrement par les forces de l'ordre.

De plus, les problèmes financiers n'ont pas permis de boucler le budget 2020. Les caisses sont vides, il manque 50 M€ pour voter le budget. La dette explose et la Région Réunion devient la Région de France la plus endettée à 1,327 milliards €. Du coup, les investisse-

ments pour l'éducation, la formation professionnelle, le développement de l'emploi ne cessent de diminuer.

Par ailleurs, après l'arrêt du chantier de la NRL, nous apprenons que la Région a résilié le marché de la digue entre la Possession et la Grande Chaloupe. Un bras de fer judiciaire est donc entamé sans que l'on sache quand on pourra utiliser cette route et combien cela va coûter au final aux contribuables Réunionnais.

Enfin, entre la mauvaise gestion des SPL régionales et Air Austral qui bat de l'aile, la Région Réunion est à bout de souffle. C'est un très mauvais signal pour notre économie.

## RÉUNION AVENIR

Contribution non transmise à la rédaction du journal.

## PROGRÈS 974

Contribution non transmise à la rédaction du journal.

# RÉUNIONNOUS

## DÉCIDONS ENSEMBLE : POUR UNE NOUVELLE GOUVERNANCE RÉGIONALE

Il y a plus d'un an, les Français en général et les Réunionnais particulièrement ont indiqué très clairement aux responsables politiques leur volonté d'une plus grande proximité, transparence et concertation. Un regard spécifique est porté sur la nécessaire exemplarité des acteurs publics en particulier.

Parce qu'un élu n'est pas un Français comme les autres. Il représente une part supplémentaire de souveraineté locale ou nationale. Ses devoirs et ses responsabilités se trouvent renforcés. Ce grand mouvement populaire de l'année dernière a également insisté sur les défauts récurrents de l'administration à la française, trop distante, trop lourde, trop fermée sinon enfermée sur elle-même et des normes technocratiques, ce qui nuit à la qualité des relations entre citoyens et services publics.

Dans une démarche délibérée de reconstruction de la confiance, la collectivité, sous l'impulsion du Président, travaille à faire une place plus importante aux citoyens.

La Collectivité régionale s'est alors engagée à initier une démarche plus participative, plus citoyenne, plus innovante institutionnellement parlant, en ouvrant plus largement la Région aux Réunionnais. C'est dans cet objectif de gouvernance partagée que le Conseil Consultatif Citoyen a été mis en place. Aucune autre Collectivité territoriale que la Région Réunion à ce jour n'a malheureusement engagé cette démarche, ni sur le plan local, ni sur le plan national. La Région, elle affiche ses ambitions : redonner une plus grande place aux citoyens réunionnais dans la compréhension et la mise en oeuvre des mécanismes nationaux et européens des politiques publiques ici, à La Réunion. L'histoire du Conseil Consultatif Citoyen Réunionnais est encore très récente et l'encre n'est pas prête d'être sèche, parce que les initiatives, la curiosité et la volonté de bien faire, de bien agir des nouveaux conseillers consultatifs sont réelles et constituent pour l'ensemble des élus et de l'administration régionale une belle source d'inspiration et d'échanges constructifs pour l'avenir de notre île. L'ensemble des conseillers consultatifs citoyens ainsi que la Direction Générale dédiée à la Gouvernance Partagée sont à la disposition et au service des Réunionnaises et des Réunionnais en quête d'informations et d'explications notamment sur les choix et les orientations actées et votées par la Région Réunion. Seule Région de France à avoir initié cette instance citoyenne, notre organisation institutionnelle doit aujourd'hui reposer sur un modèle qui garantit plus d'égalité et de justice aux populations locales.

La France, ses territoires continentaux et d'Outre-mer, traversent actuellement une époque de grande transition démographique, écologique, démocratique, qui nécessite des réformes importantes voire structurelles. Mais ce que nous dit la population et nous devons l'entendre, cela ne doit certainement pas se faire au détriment de l'humain. Les intérêts financiers ne doivent pas prédominer sur notre besoin essentiel de bien-être réunionnais et de bien-vivre ensemble. C'est sans doute une nouvelle culture territoriale qui est en cours d'écriture, un pacte institutionnel et démocratique renouvelé qui cherche à s'instaurer, des espaces de dialogue d'un genre nouveau, plus directs et plus interactifs, qui s'imposent progressivement dans nos habitudes.

À l'aube de l'année 2020, la relation citoyenne est en passe d'être totalement ré-actualisée, modernisée. Tous les élus, toutes les administrations, toutes les Collectivités territoriales, l'État, l'Europe, les entreprises de taille modeste ou les multinationales sont désormais dans un monde ouvert, transparent, à la portée d'une conscience politique plus exigeante de chacune et de chacun où tout se commente et où tout le monde s'approprie tout. Après les crises successives, sociale, politique, économique, etc., l'ère numérique annonce finalement un nouveau cycle de moralisation, celui de la politique, de l'économie et des classes sociales. Plus que jamais, il est essentiel que nous décidions ensemble, de manière résolument apaisée et convaincue.



Du  
**13 Décembre**  
AU **26 Janvier**  
2020

## PANGEA

Pangea est une installation vidéo immersive de l'artiste Simon Rouby qui propose de transporter le spectateur dans un univers de fiction inspiré par l'existence ancienne du supercontinent « Pangée ». La matière première de cette installation est composée de scans tridimensionnels, de numérisations par photogrammétrie et de fragments de paysages capturés dans des environnements géographiques très distincts : l'Himalaya, La Réunion, le Nigeria, et également l'Archipel Sub-Antarctique du Kerguelen, où Simon Rouby a pu se rendre en 2018 dans le cadre de la résidence « L'Atelier des Ailleurs » (DAC Réunion, TAAF-Terres australes et antarctiques françaises). Les données récoltées à ces occasions sont exploitées sous la forme de projections sur une série d'écrans panoramiques et d'objets imprimés en 3D et en couleur, comme autant de preuves archéologiques de l'existence physique des lieux décrits. L'ensemble forme un monde en recomposition permanente où des fragments de paysages dérivent comme des icebergs.

→ BANYAN - CITÉ DES ARTS  
Gratuit | Du mardi au samedi de 10h à 19h |



**25**  
janvier  
2020

## CITÉ BY NIGHT

L'équipe de la Cité des Arts est très fière de vous proposer une nouvelle édition de "Cité by Night", soirée placée sous le signe de la découverte. L'accompagnement à la création artistique est le cœur de mission de notre espace culturel et ce temps fort est l'occasion de poser un premier regard sur les recherches artistiques et étapes de créations en devenir. Venez déambuler en nocturne et découvrir diverses propositions originales.

→ BANYAN - CITÉ DES ARTS  
Tarif : gratuit | horaire : 18h00 | 23, RUE LÉOPOLD RAMBAUD | SAINT-DENIS | Infos : 0262 92 09 90 ou [www.citedesarts.re](http://www.citedesarts.re)



Du  
**7 AU 17**  
Janvier  
2020

## Les vacances ateliers

Ateliers ludiques et pédagogiques pour les enfants dès 4 ans.  
Au programme : stage de cirque, atelier jouets optiques, atelier fabrique un volcan, mobile volcan et conte.

→ CITÉ DU VOLCAN  
Tarif : 12€/ enfant (Matériels et goûter fournis, cinéma 4D offert) | Horaires : du mardi au vendredi, de 9h30 à 12h | RN3 Bourg Murat 97418 | Plaine des Cafres | 0262 590 026



Jusqu'au  
**22 MARS**  
2020

## TŞCHIÉGA SÉGAS

Partitions anciennes, enregistrements inédits, photographies, disques vinyles, vidéos et instruments vous accompagnent à la découverte de l'histoire fascinante des ségas de l'océan Indien, de leurs origines à nos jours.

Connaisseurs, amateurs ou simples curieux, de tous âges et toutes origines, seul, entre amis ou en famille : découvrez les douze ségas de l'océan Indien, profitez de plusieurs heures d'écoute et faites vivre ce patrimoine unique en chantant dans la cabine karaoké, dansant sur la piste et en jouant... d'un mystérieux instruments 2.0. L'exposition est accompagnée d'un très riche programme de visites, ateliers et concerts proposés en partenariat avec Réunion des Musées Régionaux.

→ MUSÉE STELLA MATUTINA  
Entrée gratuite du 21 septembre 2019 au 22 mars 2020, du mardi au dimanche, de 9h30 à 17h30



Jusqu'au  
**26 AOÛT**  
2020

## REGARDS CROISÉS : SUR LE XIX<sup>e</sup> SIECLE

Riches des échanges entre la France et le monde extra-européen, cette exposition se recentre de manière légitime sur l'historicisme, l'éclectisme, et le renouveau qu'impose le XIX<sup>ème</sup> siècle entre 1815 et 1890, tout en s'attachant à expliciter les mouvements majeurs dans le foisonnement stylistique qui caractérise les arts décoratifs au XIX<sup>ème</sup> siècle.

Dans l'océan Indien, les transferts des modèles dans les créations réalisées localement forgeront ainsi un style connu localement sous l'appellation Compagnie des Indes, fusion d'un style occidental bien normé, à l'emploi de matériaux exotiques et d'influences diverses. S'il est intéressant et instructif de présenter ces objets, il est tout aussi important de les replacer dans leur environnement plus large afin de comprendre l'emploi qui en était fait au XIX<sup>ème</sup> siècle.

→ LE MADOI  
Tarif plein : 5€ - tarif réduit : 2€ - Gratuit pour les moins de 4 ans | Du mardi au dimanche de 9h00 à 17h30 | 17 A, ch. Maison Rouge 97450 | Saint-Louis | [www.museesreunion.re](http://www.museesreunion.re) ou 0262 91 24 30



Du  
**7 AU 17**  
Janvier  
2020

## ACTIVITÉS POUR LES CENTRES AÉRÉS

Pour les prochaines vacances scolaires, la Cité du Volcan propose des 1/2 journées réservées exclusivement aux associations/centres aérés/centres de loisirs à un tarif préférentiel.

Au programme : visite du site, cinéma 4D et atelier musical « ti krator »

→ CITÉ DU VOLCAN  
Tarif : visite et atelier : 4€/ enfant - visite, atelier et cinéma 4D : 6€/ enfant (Matériels et goûter fournis, cinéma 4D offert) | RN3 Bourg Murat 97418 | Plaine des Cafres | Infos et réservations : [anna.payet@musees-reunion.re](mailto:anna.payet@musees-reunion.re) ou 0262 590 026

Jusqu'au  
31 MAI  
2021



©DR

## La météorite Ste Rose

La météorite Sainte Rose est une chondrite ordinaire de type H3.6. C'est une météorite pierreuse d'olivine-bronzite, riche en fer. Les petites billes appelées « chondres », résultat de la solidification rapide de microgouttes d'un liquide silicaté légèrement ferreux. L'âge de cette météorite est estimé à 4,40 milliards d'années. Elle fut découverte en 1983 par le géologue Patrick Bachèlery, sur le Massif du Piton de la Fournaise, dans le fond de la Rivière de l'Est. Elle pesait 430g lorsqu'elle fut découverte et serait tombée au début du 19<sup>ème</sup> siècle. Depuis mai 2018, cette météorite est exposée pour une période de 3 ans (renouvelable) à la Cité du Volcan, dans la Lithothèque. Il s'agit d'un prêt du Museum National d'Histoire Naturelle.

→ CITE DU VOLCAN  
RN3 Bourg Murat 97418 Plaine des Cafres |  
[www.museesreunion.re](http://www.museesreunion.re) ou 0262 59 00 26

11 JANVIER  
& 22  
Février  
2020



©RT - E. Virin, L. Canovas, C. Jellier

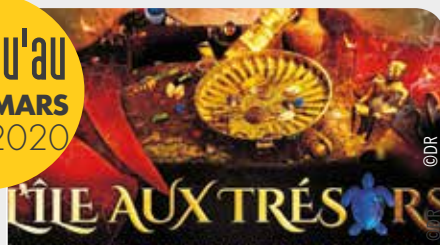
## La Route des Laves autrement

Du battant des laves au sommet du volcan, la Route des Laves est une ligne de vie qui serpente dans un écrin de verdure au pied du Piton de la Fournaise. Un médiateur scientifique de la Cité du Volcan vous accompagne dans la découverte de ces paysages façonnés par les éruptions. Dans ce décor sauvage, sans cesse renouvelé, l'Homme demeure cependant l'hôte de Dame Fournaise, qui ne manque de lui rappeler qu'elle reste souveraine en ces lieux. AU PROGRAMME :

- 8h30 : accueil du groupe (parking Decathlon St Pierre)
- 8h45 : départ en bus pour une découverte guidée de la Route des Laves avec différents arrêts commentés hors Enclos et à l'intérieur de l'Enclos.
- 10h : 1er arrêt au Puits Arabe : collation
- 12h30 : Arrivée à l'Anse des Cascades ou ses environs. Déjeuner.
- 13h15 : Départ pour Notre Dame des Laves.
- 16h : Retour au parking.

→ CITÉ DU VOLCAN  
Tarif : adulte : 45€ - enfant de 4 à 12 ans : 35€ (REPAS COMPRIS) - Toute participation donne droit à une visite de la Cité du Volcan au tarif réduit : 6€ au lieu de 9€ | | RN3 Bourg Murat 97418 | Plaine des Cafres | Infos et réservations : 0262 59 39 78 ou sur [cdv.reservations@museesreunion.re](mailto:cdv.reservations@museesreunion.re)

Jusqu'au  
28 MARS  
2020



©DR

## À la conquête du patrimoine réunionnais

Révélez votre âme d'aventurier en partant à la recherche des trésors cachés du patrimoine réunionnais : énigmes, indices, équations, défis ... un challenge inédit où se mêlent histoire, aventure et réalité augmentée. Une aventure sans précédent - avec le Musée Stella Matutina, la Cité du Volcan, Kélonia et le Musée des Arts Décoratifs (Domaine de Maison Rouge et la Villa) - qui vous emmènera à la découverte de l'histoire et de lieux remarquables de l'île de la Réunion.

À la clé, un trésor de plus 10 000€\*! Chaque semaine un aventurier tiré au sort se verra remettre une bourse de pièces d'or et de pièces d'argent d'une valeur de 500,00€\* offert par notre partenaire Cash Converters.

(\*selon le cours de l'or du jour et conditions de rachat).

→ MUSÉES RÉGIONAUX DE LA RÉUNION  
Infos et réservations : [www.museesreunion.re](http://www.museesreunion.re) ou au Musée Stella Matutina.

18 JANVIER  
& 15  
Février  
2020



© Patrice Huet

## LE PITON DE LA FOURNAISE AUTREMENT

Direction : la route forestière du Volcan, avec plusieurs arrêts commentés par un médiateur... depuis le Nez de Bœuf jusqu'au Pas de Bellecombe. De nombreuses explications géologiques vous seront données tout au long de ce circuit. AU PROGRAMME :

- 8h15 : Petit-Déjeuner servi dans la salle pédagogique de la Cité du Volcan (Café, thé, jus de fruits, viennoiseries, eau)
- 8h45 : départ en bus depuis le parking de la Cité du Volcan avec nos médiateurs scientifiques, pour une découverte guidée des merveilles de la Route du Volcan avec différents arrêts commentés.
- 11h30 : arrivée au Pas de Bellecombe
- 13h : Retour à la Cité du Volcan. Déjeuner Libre ou repas réservé (voir plus haut).
- 14h : Visite guidée de la Cité du Volcan (Cinéma 4D inclus)
- 15h45 : Atelier de découverte des roches
- 16h15 : Dégustation et passage en boutique
- 17h : Fin de la journée découverte

→ CITÉ DU VOLCAN  
Tarif : adulte : 35€ - enfant de 4 à 12 ans : 25€ - option repas « barquette » à 12€/pers. (2 caris au choix, riz, grains, rougail + 1 boisson + 1 dessert) | | RN3 Bourg Murat 97418 | Plaine des Cafres | Infos et réservations : 0262 59 39 78 ou sur [cdv.reservations@museesreunion.re](mailto:cdv.reservations@museesreunion.re)



Jusqu'au  
31 DÉCEMBRE  
2021

## Initiative Internet

Initiation à Internet pour les adultes, au centre de documentation.

→ CITÉ DU VOLCAN  
Tarif : gratuit | | RN3 Bourg Murat 97418 | Plaine des Cafres | Infos et réservations : 0262 59 39 78 ou sur [virginie.boyer.cdv@museesreunion.re](http://virginie.boyer.cdv@museesreunion.re)

SUIVEZ-NOUS SUR



[www.regionreunion.com](http://www.regionreunion.com)

Agenda |

DÉCEMBRE  
2019 | 47



# meilleurs

# VOEUX

**#NotreMissionServirLaReunion**

Le Président de la Région Réunion, Didier ROBERT  
et les Conseillers Régionaux vous adressent leurs meilleurs voeux pour 2020.



Didier ROBERT